

แผนอัตรากำลัง ๓ ปี
ประจำปีงบประมาณ พ.ศ. ๒๕๖๑ - ๒๕๖๓



สำนักงานเทศบาลตำบลกุสุมาลย์
อำเภอกุสุมาลย์ จังหวัดสกลนคร

แผนอัตรากำลัง ๓ ปี ปิงบประมาณ พ.ศ. ๒๕๖๑ - ๒๕๖๓
เทศบาลตำบลกุสุมาลย์ อำเภอกุสุมาลย์ จังหวัดสกลนคร

สารบัญ

	หน้า
๑. หลักการและเหตุผล	๑
๒. วัตถุประสงค์	๒
๓. ขอบเขตและแนวทางในการจัดทำแผนอัตรากำลัง ๓ ปี	๒
๔. สภาพปัญหา ความต้องการของประชาชนในเขตเทศบาล	๓
๕. ภารกิจ อำนาจหน้าที่ของเทศบาล	๕
๖. ภารกิจหลัก และภารกิจรองที่เทศบาลจะดำเนินการ	๘
๗. สรุปปัญหาและแนวทางในการกำหนดโครงสร้างส่วนราชการและกรอบอัตรากำลัง	๘
๘. โครงสร้างการกำหนดส่วนราชการ	๙
๙. การวิเคราะห์การกำหนดตำแหน่ง	๑๐
๑๐. กรอบอัตรากำลัง ๓ ปี ระหว่างปี พ.ศ. ๒๕๖๑ - ๒๕๖๓	๑๒
๑๑. ภาระค่าใช้จ่ายเกี่ยวกับเงินเดือนและประโยชน์ตอบแทนอื่น	๑๔
๑๒. แผนภูมิโครงสร้างการแบ่งส่วนราชการตามแผนอัตรากำลัง ๓ ปี	๑๗
๑๓. บัญชีแสดงจัดคนลงสู่ตำแหน่งและกำหนดเลขที่ตำแหน่ง	๒๔
๑๔. แนวทางการพัฒนาพนักงานและลูกจ้างเทศบาล	๒๙
๑๕. ประกาศคุณธรรม จริยธรรมของพนักงานลูกจ้างของเทศบาล	๒๙
ภาคผนวก	

ภาคผนวก

๑. หลักการและเหตุผล

เทศบาลตำบลกุสุมาลย์ อำเภอกุสุมาลย์ จังหวัดสกลนคร มีหลักการและเหตุผลในการจัดทำแผนอัตรากำลัง ๓ ปี ดังนี้

๑.๑ ประกาศคณะกรรมการกลางข้าราชการหรือพนักงานส่วนท้องถิ่น (ก.กลาง) เรื่องมาตรฐานทั่วไปเกี่ยวกับอัตรากำลัง กำหนดให้คณะกรรมการกลางข้าราชการหรือพนักงานส่วนท้องถิ่น (ก.จังหวัด) กำหนดตำแหน่งข้าราชการหรือพนักงานส่วนท้องถิ่น ว่าจะมีตำแหน่งใด ระดับใด อยู่ในส่วนราชการใด จำนวนเท่าใด ให้คำนึงถึงภาระหน้าที่ความรับผิดชอบ ลักษณะงานที่ต้องปฏิบัติ ความยากและคุณภาพของงาน ปริมาณงาน ตลอดจนทั้งภาระค่าใช้จ่ายขององค์กรปกครองส่วนท้องถิ่น (อบจ., เทศบาล, อบต.) ที่จะต้องจ่ายในด้านบุคคล โดยให้องค์กรปกครองส่วนท้องถิ่น (อบจ., เทศบาล, อบต.) จัดทำแผนอัตรากำลังของข้าราชการหรือพนักงานส่วนท้องถิ่นเพื่อใช้ในการกำหนดตำแหน่งโดยความเห็นชอบของคณะกรรมการกลางข้าราชการหรือพนักงานส่วนท้องถิ่น (ก.จังหวัด) ทั้งนี้ให้เป็นไปตามหลักเกณฑ์และวิธีการที่คณะกรรมการกลางข้าราชการหรือพนักงานส่วนท้องถิ่น (ก.กลาง) กำหนด

๑.๒ ประกาศคณะกรรมการกลางข้าราชการหรือพนักงานส่วนท้องถิ่น (ก.กลาง) เรื่องมาตรฐานทั่วไปเกี่ยวกับพนักงานจ้าง ลงวันที่ ๑๒ พฤษภาคม ๒๕๕๗ โดยมาตรฐานทั่วไปเกี่ยวกับพนักงานจ้างสำหรับองค์กรปกครองส่วนท้องถิ่นดังกล่าว กำหนดเพื่อเป็นการปรับปรุงแนวทางการบริหารงานบุคคลของลูกจ้าง ให้เกิดความเหมาะสม และให้การปฏิบัติหน้าที่ราชการขององค์กรปกครองส่วนท้องถิ่นเกิดความคล่องตัว ประสิทธิภาพ ประสิทธิผลและประโยชน์สูงสุดในการบริหารงานบุคคลขององค์กรปกครองส่วนท้องถิ่น โดยได้กำหนดให้คณะกรรมการกลางข้าราชการหรือพนักงานส่วนท้องถิ่นนำมาตรฐานทั่วไปเกี่ยวกับพนักงานจ้างมากำหนดเป็นประกาศหลักเกณฑ์และเงื่อนไขเกี่ยวกับพนักงานจ้าง พร้อมทั้งให้องค์กรปกครองส่วนท้องถิ่นดำเนินการจัดทำแผนอัตรากำลัง ๓ ปี ตามประกาศคณะกรรมการกลางข้าราชการหรือพนักงานส่วนท้องถิ่น เรื่องมาตรฐานทั่วไปเกี่ยวกับพนักงานจ้าง (ฉบับที่ ๓) ตามหนังสือด่วนที่สุดที่ มท ๐๘๐๙.๕/ว๘๑ ลงวันที่ ๑๐ กรกฎาคม ๒๕๕๗

๑.๓ คณะกรรมการกลางข้าราชการหรือพนักงานส่วนท้องถิ่น (ก.กลาง) ได้มีมติเห็นชอบประกาศการกำหนดตำแหน่งข้าราชการหรือพนักงานส่วนท้องถิ่น โดยกำหนดแนวทางให้องค์กรส่วนท้องถิ่น (อบจ., เทศบาล, อบต.) จัดทำแผนอัตรากำลังขององค์กรปกครองส่วนท้องถิ่น เพื่อเป็นกรอบในการกำหนดตำแหน่งและการใช้ตำแหน่งข้าราชการหรือพนักงานส่วนท้องถิ่น ลูกจ้างประจำและพนักงานจ้าง โดยให้เสนอให้คณะกรรมการกลางข้าราชการหรือพนักงานส่วนท้องถิ่น (ก.จังหวัดสกลนคร) พิจารณาให้ความเห็นชอบ โดยได้กำหนดให้องค์กรปกครองส่วนท้องถิ่น (อบจ., เทศบาล, หรือ อบต.) แต่งตั้งคณะกรรมการจัดทำแผนอัตรากำลัง วิเคราะห์อำนาจหน้าที่ และภารกิจขององค์กรปกครองส่วนท้องถิ่น (อบจ., เทศบาล, หรืออบต.) วิเคราะห์ความต้องการกำลังคน วิเคราะห์การวางแผนการใช้กำลังคน จัดทำกรอบอัตรากำลัง และกำหนดหลักเกณฑ์และเงื่อนไข ในการกำหนดตำแหน่งข้าราชการหรือพนักงานส่วนท้องถิ่นตามแผนอัตรากำลัง ๓ ปี ตามหนังสือจังหวัดสกลนคร ที่ สน ๐๐๒๓.๒/ว ๑๔๔๗๒ ลงวันที่ ๑๒ กรกฎาคม ๒๕๖๐ เรื่อง การจัดทำแผนอัตรากำลัง ๓ ปี ประจำปีงบประมาณ พ.ศ.๒๕๖๑ - ๒๕๖๓

๑.๔ จากหลักการและเหตุผลดังกล่าว เทศบาลตำบลกุสุมาลย์ อำเภอกุสุมาลย์ จังหวัดสกลนคร จึงได้จัดทำแผนอัตรากำลัง ๓ ปี ปีงบประมาณ พ.ศ. ๒๕๖๑ - ๒๕๖๓ ขึ้น

๒. วัตถุประสงค์

๒.๑ เพื่อให้เทศบาลตำบลกุสุมาลย์ มีโครงสร้างการแบ่งงานและระบบงาน ระบบการจ้างที่เหมาะสมไม่ซ้ำซ้อน และประหยัดงบประมาณรายจ่ายด้านค่าใช้จ่ายด้านการบริหารงานบุคคล ของเทศบาลตำบลกุสุมาลย์

๒.๒ เพื่อให้เทศบาลตำบลกุสุมาลย์ มีการกำหนดตำแหน่งการจัดอัตรากำลัง โครงสร้างให้เหมาะสมกับอำนาจหน้าที่ของตามพระราชบัญญัติเทศบาล พ.ศ. ๒๔๙๖ และแก้ไขเพิ่มเติม(ฉบับที่ ๓) พ.ศ.๒๕๔๖ และตามพระราชบัญญัติกำหนดแผนและขั้นตอนการกระจายอำนาจให้องค์กรปกครองส่วนท้องถิ่น พ.ศ. ๒๕๔๒ และกฎหมายอื่นที่เกี่ยวข้อง

๒.๓ เพื่อให้คณะกรรมการพนักงานเทศบาล (ก.ท.จ.) สามารถตรวจสอบกำหนดตำแหน่งและการใช้ตำแหน่งพนักงานเทศบาลและลูกจ้างให้เหมาะสม

๒.๔ เพื่อให้คณะกรรมการพนักงานเทศบาล (ก.ท.จ.) สามารถตรวจสอบการกำหนดประเภทตำแหน่งและการสรรหา และเลือกสรรตำแหน่งพนักงานจ้างว่าถูกต้องเหมาะสมหรือไม่

๒.๕ เพื่อเป็นแนวทางในการดำเนินการวางแผนการใช้อัตรากำลังการพัฒนาบุคลากรของเทศให้เหมาะสม

๒.๖ เพื่อให้เทศบาลตำบลกุสุมาลย์ สามารถวางแผนอัตรากำลังในการบรรจุแต่งตั้งข้าราชการ เพื่อให้การบริหารงานของเทศบาล เกิดประโยชน์ต่อประชาชนเกิดผลสัมฤทธิ์ต่อภารกิจตามอำนาจหน้าที่ มีประสิทธิภาพ มีความคุ้มค่า สามารถลดขั้นตอนการปฏิบัติงานและมีการลดภารกิจและยุบเลิกหน่วยงานที่ไม่จำเป็นการปฏิบัติการกิจสามารถตอบสนองความต้องการของประชาชนได้เป็นอย่างดี

๒.๗ เพื่อให้เทศบาลตำบลกุสุมาลย์ ดำเนินการวางแผนการใช้อัตรากำลังบุคลากรให้เหมาะสม การพัฒนาบุคลากรได้อย่างต่อเนื่องมีประสิทธิภาพ และสามารถควบคุมภาระค่าใช้จ่ายด้านการบริหารงานบุคคลขององค์กรปกครองส่วนท้องถิ่นเป็นไปตามที่กฎหมายกำหนด

๒.๘ เพื่อให้องค์กรปกครองส่วนท้องถิ่น มีการกำหนดตำแหน่งอัตรากำลังบุคลากรที่สามารถตอบสนองการปฏิบัติงานขององค์กรปกครองส่วนท้องถิ่นที่มีความจำเป็นเร่งด่วน และสนองนโยบายของรัฐบาล หรือมติคณะรัฐมนตรี หรือนโยบายของเทศบาลตำบลกุสุมาลย์

๓. ขอบเขตและแนวทางในการจัดทำแผนอัตรากำลัง ๓ ปี

คณะกรรมการจัดทำแผนอัตรากำลังเทศบาลตำบลกุสุมาลย์ ซึ่งมีนายกเทศมนตรีตำบลกุสุมาลย์เป็นประธาน เห็นสมควรให้จัดทำแผนอัตรากำลังพนักงานเทศบาล ๓ ปี โดยให้มีขอบเขตเนื้อหาครอบคลุมในเรื่องต่างๆดังต่อไปนี้

๓.๑ วิเคราะห์ภารกิจ อำนาจหน้าที่ความรับผิดชอบของเทศบาลตำบลกุสุมาลย์ ตามกฎหมาย ตามพระราชบัญญัติเทศบาล พ.ศ. ๒๔๙๖ พระราชบัญญัติแผนและขั้นตอนการกระจายอำนาจให้องค์กรปกครองส่วนท้องถิ่น พ.ศ. ๒๕๔๒ ตลอดจนกฎหมายอื่นให้สอดคล้องกับแผนพัฒนาเศรษฐกิจและสังคมแห่งชาติ แผนพัฒนาจังหวัด แผนพัฒนาอำเภอ แผนพัฒนาตำบล นโยบายของรัฐบาล นโยบายผู้บริหาร และสภาพปัญหาของเทศบาลตำบลกุสุมาลย์

๓.๒ กำหนดโครงสร้างการแบ่งส่วนราชการภายในและการจัดระบบงาน เพื่อรองรับภารกิจตามอำนาจหน้าที่ความรับผิดชอบ ให้สามารถแก้ปัญหาของเทศบาลตำบลกุสุมาลย์ ได้อย่างมีประสิทธิภาพ

๓.๓ กำหนดตำแหน่งในสายงานต่างๆ จำนวนตำแหน่ง และระดับตำแหน่งให้เหมาะสมกับภาระหน้าที่ความรับผิดชอบ ปริมาณงาน และคุณภาพของงาน รวมทั้งสร้างความก้าวหน้าในสายอาชีพของกลุ่มงานต่างๆ

๓.๔ กำหนดความต้องการของพนักงานจ้างในองค์กรปกครองส่วนท้องถิ่น โดยให้หัวหน้าส่วนราชการเข้ามามีส่วนร่วม เพื่อกำหนดความจำเป็น และความต้องการในการใช้พนักงานจ้างให้ตรงกับภารกิจและอำนาจหน้าที่ที่ต้องปฏิบัติอย่างแท้จริง และต้องคำนึงถึงโครงสร้างส่วนราชการ และจำนวนข้าราชการ ลูกจ้างประจำในองค์กรปกครองส่วนท้องถิ่นประกอบการกำหนดประเภทตำแหน่งพนักงานจ้าง

๓.๕ กำหนดประเภทตำแหน่งพนักงานจ้าง จำนวนตำแหน่งให้เหมาะสมกับภารกิจอำนาจหน้าที่ ความรับผิดชอบ ปริมาณงานและคุณภาพของงานให้เหมาะสมกับโครงสร้างส่วนราชการขององค์กรปกครองส่วนท้องถิ่น

๓.๖ จัดทำกรอบอัตรากำลัง ๓ ปี โดยภาระค่าใช้จ่ายด้านการบริหารงานบุคคลต้องไม่เกินร้อยละสี่สิบของงบประมาณรายจ่าย

๓.๗ ให้ข้าราชการหรือพนักงานส่วนเทศบาลทุกคน ได้รับการพัฒนาความรู้ความสามารถอย่างน้อยปีละ ๑ ครั้ง

๔. สภาพปัญหาของพื้นที่และความต้องการของประชาชนในเขตเทศบาล

ประเด็นการพัฒนาจากปัญหาของท้องถิ่น

๑.๑ ปัญหาด้านโครงสร้างพื้นฐาน

ลำดับที่ ๑ สภาพถนนไม่ได้มาตรฐานและไม่มีทางเท้า

ลักษณะ สภาพผิวจราจรไม่ได้มาตรฐาน คับแคบ และไม่มีทางเดินเท้า

ขอบเขต ก่อสร้างทางเท้าในเขตชุมชน และก่อสร้างซ่อมแซมถนนที่มีอยู่ให้ได้มาตรฐานเป็นคอนกรีตเสริมเหล็กเกือบทั้งหมด พร้อมทั้งทำร่องระบายน้ำ

สาเหตุ ๑. เป็นหมู่บ้านดั้งเดิม / ชุมชนหนาแน่น

๒. พื้นที่เป็นที่ลุ่ม มีน้ำท่วมขัง

๓. ถนนส่วนใหญ่เป็นลูกรัง

๔. ขาดการวางแผน

๑.๒ ปัญหาด้านเศรษฐกิจ

ลำดับที่ ๑ ปัญหาประชาชนในท้องถิ่นมีรายได้น้อย

ลักษณะ ประชาชนส่วนใหญ่ในเทศบาลตำบลกุสุมาลย์ มีอาชีพเกษตรกรรม จะมีการว่างงานตามฤดูกาล และมีการอพยพแรงงานในช่วงหน้าแล้ง

ขอบเขต ส่งเสริมให้ประชาชนมีอาชีพเสริมหลังฤดูเก็บเกี่ยว จัดหาอาชีพให้ประชาชนในท้องถิ่นให้มีงานทำตลอดปี

สาเหตุ ๑. ไม่มีหน่วยงานรับผิดชอบโดยตรง

๒. งบประมาณในการส่งเสริมอาชีพไม่เพียงพอ

๓. ประชาชนยังขาดประสบการณ์ ในการประกอบอาชีพ

ลำดับที่ ๒ ปัญหาตลาดสดชำรุด ทรุดโทรม

ลักษณะ เป็นตลาดสดเดิมมีพื้นที่น้อย ประกอบกับสภาพหลังคาและรางระบายน้ำชำรุดทำให้ไม่สะดวกในการค้าขายในฤดูฝน

ขอบเขต ปรับปรุงตลาดสดให้อยู่ในสภาพที่ใช้งานได้ เพื่อสะดวกแก่ประชาชนผู้มาใช้บริการ

สาเหตุ งบประมาณไม่เพียงพอ

๑.๓ ปัญหาด้านสังคม**ลำดับที่ ๑** ปัญหาด้านวัฒนธรรมและประเพณีของท้องถิ่น

ลักษณะ ประเพณีและวัฒนธรรมของเทศบาลตำบลกุสุมาลย์ ซึ่งชุมชนดั้งเดิมเป็นเผ่าไทโส้เป็นส่วนใหญ่และเริ่มขาดหายไป

ขอบเขต ส่งเสริมประเพณีและวัฒนธรรมของท้องถิ่นให้คืนสู่สภาพเดิม

สาเหตุ ๑. ความเจริญด้านวัตถุ ทำให้ประเพณีและวัฒนธรรมของท้องถิ่นไม่มีการสืบทอดมาสู่คนรุ่นหลัง

๒. ขาดบุคลากรที่จะสืบทอดภูมิปัญญาท้องถิ่น

๓. การสืบทอดประเพณี และวัฒนธรรมของท้องถิ่นขาดความร่วมมือ

๑.๔ ปัญหาด้านการเมืองและการบริหาร**ลำดับที่ ๑** ปัญหาเครื่องมือเครื่องใช้ในการปฏิบัติงาน

ลักษณะ เนื่องจากเทศบาลตำบลกุสุมาลย์ ยังขาดแคลนเครื่องใช้สำนักงานที่ดีและมีคุณภาพ โดยเฉพาะเครื่องมือสื่อสารในการติดต่อประสานงาน

ขอบเขต จัดหาเครื่องมือสื่อสารติดต่อประสานงาน จัดหาเครื่องมือเครื่องใช้สำนักงานที่ทันสมัยที่จำเป็นแก่สำนักงาน

สาเหตุ ๑. งบประมาณไม่เพียงพอ

๒. สถานที่ปฏิบัติงานไม่เพียงพอ

ลำดับที่ ๒ ปัญหาการจัดเก็บภาษีไม่ครบถ้วน

ลักษณะ การจัดเก็บภาษีไม่ครบถ้วน บุคลากรไม่เพียงพอ และไม่มีการวางแผนในการจัดเก็บภาษี

ขอบเขต จัดหาบุคลากรในการจัดเก็บภาษีให้เป็นปัจจุบัน

สาเหตุ ๑. ขาดการวางแผนที่ดี

๒. ขาดบุคลากรในการจัดเก็บภาษี

๓. งบประมาณไม่เพียงพอ

๑.๕ ปัญหาด้านสิ่งแวดล้อมและการจัดการทรัพยากรธรรมชาติ**ลำดับที่ ๑** ปัญหาเรื่องโรงฆ่าสัตว์ไม่ถูกสุขลักษณะอนามัย

ลักษณะ โรงฆ่าสัตว์ของเทศบาลตำบลกุสุมาลย์มีขนาดเล็ก โครงสร้างไม่ได้มาตรฐาน อยู่ใกล้ชุมชน และไม่มียุทธศาสตร์ระบายน้ำเสีย

ขอบเขต พิจารณาปรับปรุงซ่อมแซมโรงฆ่าสัตว์ใหม่ ให้ถูกสุขลักษณะอนามัย

สาเหตุ ๑. ขาดการวางแผนที่ดี

๒. โรงฆ่าสัตว์เดิม เสื่อมสภาพการใช้งาน

ลำดับที่ ๒ ปัญหาขยะมูลฝอย

ลักษณะ ประชาชนทิ้งขยะมูลฝอย ไม่เป็นระเบียบบนถนน หรือที่สาธารณะต่างๆ

ขอบเขต แหล่งกำเนิดขยะมูลฝอยส่วนใหญ่จะมาจากตลาดสดและที่อยู่อาศัย

สาเหตุ ๑. ประชาชนขาดความร่วมมือ

๒. ยานพาหนะที่ใช้เก็บขยะมีไม่เพียงพอ

ประเด็นการพัฒนาจากความต้องการ**๑.๑ การพัฒนาด้านโครงสร้างพื้นฐาน**

ลำดับที่ ๑ ต้องการให้มีการปรับปรุงถนนให้ได้มาตรฐาน

ลักษณะ เทศบาลตำบลกุสุมาลย์มีถนนและซอยจำนวนมาก ซึ่งถนนไม่ได้มาตรฐาน

ขอบเขต ประชาชนต้องการให้เทศบาลตำบลกุสุมาลย์ ปรับปรุงถนนให้อยู่ในสภาพที่ดีขึ้น เพื่อความสะดวกในการสัญจรของประชาชน

๑.๒ การพัฒนาด้านเศรษฐกิจ

ลำดับที่ ๑ ต้องการให้มีโครงการส่งเสริมอาชีพแก่ประชาชน

ลักษณะ ประชาชนในเขตเทศบาลตำบลกุสุมาลย์ส่วนใหญ่จะว่างงานหลังฤดูกาลเก็บเกี่ยว

ขอบเขต ประชาชนต้องการให้เทศบาลตำบลกุสุมาลย์ จัดหาอาชีพเสริมให้ในช่วงว่างงานให้มีรายได้ตลอดทั้งปี

๕. ภารกิจ อำนาจหน้าที่ของเทศบาล

เทศบาลตำบลกุสุมาลย์ มีภารกิจอำนาจหน้าที่ตามพระราชบัญญัติเทศบาล พ.ศ. ๒๔๙๖ แก้ไขเพิ่มเติม (ฉบับที่ ๒) พ.ศ. ๒๕๔๖ พระราชบัญญัติกำหนดแผนและขั้นตอนกระจายอำนาจให้แก่องค์กรปกครองส่วนท้องถิ่น พ.ศ. ๒๕๔๒ และตามกฎหมายอื่นที่เกี่ยวข้อง ดังนี้

๕.๑ ด้านโครงสร้างพื้นฐาน มีภารกิจที่เกี่ยวข้อง เช่น

(๑) การจัดการและดูแลสถานีขนส่งทางบกและทางน้ำ

(๒) การสร้างและบำรุงรักษาทางบกและทางน้ำที่เชื่อมต่อระหว่างองค์กรปกครองส่วนท้องถิ่นอื่น

(๓) การขนส่งมวลชนและการวินาศกรรมจราจร

(๔) การสาธารณสุขปกร

(๕) การจัดให้มีและการบำรุงทางน้ำและทางบก

(๖) การจัดให้มีและบำรุงทางระบายน้ำ

(๗) การจัดให้มีน้ำสะอาดหรือการประปา

(๘) การจัดให้มีและการบำรุงการไฟฟ้าหรือแสงสว่างโดยวิธีอื่น

๕.๒ ด้านส่งเสริมคุณภาพชีวิต มีภารกิจที่เกี่ยวข้อง เช่น

(๑) การจัดการศึกษา

(๒) การรักษาพยาบาล การป้องกัน และการควบคุมโรคติดต่อ

(๓) การป้องกัน การบำบัดโรค และการจัดตั้งและบำรุงสถานพยาบาล

(๔) การสังคมสงเคราะห์ และการพัฒนาคุณภาพชีวิตเด็ก สตรี คนชราและผู้ด้อยโอกาส

- (๕) การรักษาความสะอาดของถนน ทางเดิน และที่สาธารณะ
- (๖) การจัดให้มีโรงฆ่าสัตว์
- (๗) การจัดให้มีสุสานและฌาปนสถาน
- (๘) การจัดให้มีการบำรุงสถานที่สำหรับนักกีฬา การพักผ่อนหย่อนใจ สวนสาธารณะ สวนสัตว์ ตลอดจนสถานที่ประชุมอบรมราษฎร
- (๙) การบำรุงและส่งเสริมการทำมาหากินของราษฎร

๕.๓ ด้านการจัดระเบียบชุมชน สังคม และการรักษาความสงบเรียบร้อย มีภารกิจที่เกี่ยวข้อง ดังนี้

- (๑) การส่งเสริมประชาธิปไตย ความเสมอภาค และสิทธิเสรีภาพของประชาชน
- (๒) การป้องกันและบรรเทาสาธารณภัย
- (๓) การรักษาความสงบเรียบร้อยและศีลธรรมอันดีของประชาชนในเขตสภาตำบล

๕.๔ ด้านการวางแผน การส่งเสริมการลงทุน พาณิชยกรรมและการท่องเที่ยว มีภารกิจที่เกี่ยวข้อง ดังนี้

- (๑) การประสานการจัดทำแผนพัฒนาจังหวัดตามระเบียบที่คณะรัฐมนตรีกำหนด
- (๒) การจัดตั้งและดูแลตลาดกลาง
- (๓) การส่งเสริมการท่องเที่ยว
- (๔) การพาณิชย์ การส่งเสริมการลงทุนและการทำกิจกรรมไม่ว่าจะดำเนินการเอง หรือร่วมกับบุคคลอื่นหรือจากสหการ

๕.๕ ด้านการบริหารจัดการและการอนุรักษ์ทรัพยากรธรรมชาติและสิ่งแวดล้อม มีภารกิจที่เกี่ยวข้อง ดังนี้

- (๑) การคุ้มครอง ดูแลและบำรุงรักษาป่าไม้ ที่ดิน ทรัพยากรธรรมชาติและสิ่งแวดล้อม
- (๒) การจัดตั้งและการดูแลระบบบำบัดน้ำเสียรวม
- (๓) การกำจัดมูลฝอยและสิ่งปฏิกูลรวม
- (๔) การกำจัดมูลฝอยและสิ่งปฏิกูล
- (๕) การจัดการสิ่งแวดล้อมและมลพิษต่างๆ

๕.๖ ด้านการศาสนา ศิลปวัฒนธรรม จารีตประเพณี และภูมิปัญญาท้องถิ่น มีภารกิจที่เกี่ยวข้อง ดังนี้

- (๑) การจัดการศึกษา
- (๒) บำรุงรักษาศิลปะ จารีตประเพณี ภูมิปัญญาท้องถิ่น และวัฒนธรรมอันดีของท้องถิ่น
- (๓) การส่งเสริมการกีฬา จารีตประเพณี และวัฒนธรรมอันดีงามของท้องถิ่น
- (๔) การศึกษา การทำนุบำรุงศาสนา และการส่งเสริมวัฒนธรรม

๕.๗ ด้านการบริหารจัดการและการสนับสนุนการปฏิบัติภารกิจของส่วนราชการและองค์กรปกครองส่วนท้องถิ่น มีภารกิจที่เกี่ยวข้อง ดังนี้

- (๑) สนับสนุนองค์กรปกครองส่วนท้องถิ่นอื่นในการพัฒนาท้องถิ่น สนับสนุนหรือช่วยเหลือส่วนราชการหรือองค์กรปกครองส่วนท้องถิ่นอื่นในการพัฒนาท้องถิ่น
- (๒) สนับสนุนอุดหนุนงบประมาณให้แก่ชมรม กลุ่ม ชุมชนในเขตเทศบาลตำบลกุสุมาลย์ และองค์กรปกครองส่วนท้องถิ่นอื่น
- (๓) การให้บริการแก่เอกชน ส่วนราชการ หน่วยงานของรัฐ รัฐวิสาหกิจ หรือองค์กรปกครองส่วนท้องถิ่นอื่น

ปัญหา

ในการดำเนินการภารกิจทั้ง ๗ ด้านตามกฎหมายกำหนดให้อำนาจเทศบาล ภารกิจดังกล่าวสามารถนำมาแก้ไขปัญหาของเทศบาลตำบลกุสุมาลย์ได้ ทั้งนี้ยังต้องพิจารณาถึงความต้องการของประชาชนในพื้นที่ที่ดำเนินการ ต้องให้สอดคล้องกับแผนพัฒนาเศรษฐกิจและสังคมแห่งชาติ แผนพัฒนาจังหวัด และนโยบายของผู้บริหารของเทศบาล จึงวิเคราะห์จุดแข็ง จุดอ่อน โอกาส และอุปสรรคปัจจัยภายในและภายนอก ดังนี้

จุดแข็ง

๑. เทศบาลตำบลกุสุมาลย์ มีเส้นทางหลักที่ใช้ในการคมนาคมขนส่งผลผลิตทางการเกษตร และสินค้าอื่นๆ สามารถพัฒนาเป็นแหล่งท่องเที่ยว ซึ่งมีศูนย์วัฒนธรรมไทโส่ ศูนย์กลางการผลิตสินค้าเกษตร เป็นต้น
๒. มีแหล่งน้ำขนาดใหญ่สามารถพัฒนาทำเป็นระบบชลประทานให้ทั่วถึงทุกหมู่บ้านเพื่อทำการเกษตรในฤดูแล้งได้
๓. มีพื้นที่ในการทำนาเป็นจำนวนมาก สามารถพัฒนาผลผลิตให้มากขึ้นได้ และพื้นที่ในการสวนมันสำปะหลังซึ่งเป็นพืชเศรษฐกิจของประเทศไทย
๔. การมีส่วนร่วมของส่วนราชการ ประชาชนในตำบล และผู้นำชุมชนเอาใจใส่ต่อการแก้ปัญหาความต้องการของประชาชน
๕. มีอุตสาหกรรมในครัวเรือนการแปรรูปไม้ที่มีทักษะฝีมือ ประสบการณ์ สามารถพัฒนาส่งเสริมเป็นอุตสาหกรรมขนาดย่อมเพื่อให้เกิดการสร้างรายได้

จุดอ่อน

๑. การพัฒนาด้านการเกษตรยังดำเนินการไม่ครบวงจร
๒. ประชาชนส่วนใหญ่มีรายได้ต่ำ ขาดความรู้ด้านเทคโนโลยีสมัยใหม่
๓. ยังไม่มีการประกาศใช้พระราชบัญญัติควบคุมอาคารทำให้ควบคุมการสร้างบ้านเรือนไม่ได้ ซึ่งทำให้เกิดปัญหาน้ำท่วมในที่ต่ำ
๔. โครงสร้างพื้นฐานและสิ่งอำนวยความสะดวกของตำบลยังไม่ครอบคลุมทุกพื้นที่
๕. ประชาชนยังขาดเครื่องมือทุนแรงในการทำการเกษตร หรือประกอบอาชีพอื่น
๖. วัยแรงงานหลังฤดูเก็บเกี่ยวอพยพสู่เมืองหลวงเพื่อมุ่งขายแรงงาน

อุปสรรค

จากสภาพเศรษฐกิจที่ไม่ค่อยดีทำให้การจัดเก็บภาษีในแต่ละปีได้ค่อนข้างต่ำ ทำให้เทศบาลขาดแคลนงบประมาณในการดำเนินการกิจอำนาจหน้าที่ นอกจากนี้เทศบาลยังต้องการบุคลากรด้านต่างๆอยู่เป็นจำนวนมากไม่มีความชัดเจนและมีความล่าช้าเกี่ยวกับงบประมาณตามภารกิจที่ต้องถ่ายโอนให้กับองค์กรปกครองส่วนท้องถิ่นการดำเนินการตามภารกิจที่เป็นอำนาจหน้าที่ของเทศบาลบางอย่างเกี่ยวข้องกับกฎหมายหลายฉบับหรือเกี่ยวข้องกับหลายหน่วยงานทำให้เกิดปัญหาในการดำเนินการ

โอกาส

ด้วยสภาพสังคมและปัญหาที่ไม่สลับซับซ้อน และความพร้อมที่เทศบาลมีอยู่ เทศบาลตำบลกุสุมาลย์สามารถที่จะแก้ไขปัญหาดังกล่าวจะเป็นด้านโครงสร้างพื้นฐาน ด้านเศรษฐกิจ ด้านสังคม ด้านบริหารทรัพยากรธรรมชาติและสิ่งแวดล้อม ให้เป็นไปตามความต้องการของประชาชน และเพื่อนำไปสู่เป้าหมายของการเป็น “ชุมชนเข้มแข็งและเมืองน่าอยู่” ได้ในอนาคต

๖. ภารกิจหลัก และภารกิจรองที่เทศบาลจะดำเนินการ

ภารกิจอำนาจหน้าที่ตามที่พระราชบัญญัติเทศบาล พ.ศ. ๒๔๙๖ แก้ไขเพิ่มเติม (ฉบับที่ ๓) พ.ศ. ๒๕๔๖ พระราชบัญญัติกำหนดแผนและขั้นตอนการกระจายอำนาจให้แก่องค์กรปกครองส่วนท้องถิ่น พ.ศ. ๒๕๔๒ กำหนดให้เทศบาลและองค์กรปกครองส่วนท้องถิ่นต้องทำ เทศบาลตำบลกุสุมาลย์ วิเคราะห์พิจารณาเห็นแล้วว่าภารกิจหลักและภารกิจรองที่เทศบาลต้องดำเนินการแก้ไข ได้แก่

ภารกิจหลัก

๑. การดูแลคุณภาพชีวิตของประชาชน
๒. การพัฒนาสิ่งแวดล้อมและทรัพยากรธรรมชาติ
๓. ส่งเสริมการเกษตร การพัฒนาส่งเสริมอาชีพ เด็กและเยาวชน ผู้สูงอายุ และผู้พิการ
๔. การศึกษา การสาธารณสุข การอนามัย การรักษาพยาบาล

ภารกิจรอง

๑. การฟื้นฟูวัฒนธรรมและส่งเสริมประเพณีท้องถิ่น เช่น ประเพณีเนื่องในวันสำคัญต่างๆ ทางพุทธศาสนา ประเพณีสงกรานต์ และประเพณีประจำท้องถิ่น
๒. การส่งเสริมสนับสนุนและส่งเสริมอุตสาหกรรมในครัวเรือน
๓. การพัฒนาและปรับปรุงด้านโครงสร้างพื้นฐาน
๔. การพัฒนาปรับปรุงแหล่งท่องเที่ยว

๗. สรุปปัญหาและแนวทางในการกำหนดโครงสร้างส่วนราชการและกรอบอัตรากำลัง

เทศบาลตำบลกุสุมาลย์ เป็นเทศบาลสามัญ โดยกำหนดโครงสร้างการแบ่งส่วนราชการ ออกเป็น ๖ ส่วนราชการ ได้แก่

๑. สำนักปลัดเทศบาล
๒. กองคลัง
๓. กองช่าง
๔. กองสาธารณสุขและสิ่งแวดล้อม
๕. กองวิชาการและแผนงาน
๖. กองการศึกษา

ทั้งนี้ ได้กำหนดกรอบอัตรากำลังข้าราชการทั้งสิ้น ๓๐ อัตรา ลูกจ้างประจำ ๒ อัตรา พนักงานจ้างตามภารกิจ จำนวน ๑๑ อัตรา พนักงานจ้างทั่วไป จำนวน ๑๐ อัตรา รวมกำหนดตำแหน่งเกี่ยวกับบุคลากรทั้งสิ้นจำนวน ๕๓ อัตรา ซึ่งเพียงพอต่อการปฏิบัติให้สำเร็จลุล่วงได้อย่างมีประสิทธิภาพและประสิทธิผล รองรับปริมาณงานที่เพิ่มมากขึ้น และแก้ไขปัญหาการบริหารงานภายในส่วนราชการของเทศบาลตำบลกุสุมาลย์ ด้านงบประมาณให้สามารถแก้ไขปัญหาขององค์กรปกครองส่วนท้องถิ่นได้อย่างมีประสิทธิภาพและเกิดประโยชน์สูงสุดแก่ประชาชน

๘. โครงสร้างการกำหนดส่วนราชการ

จากสภาพปัญหาของเทศบาลตำบลกุสุมาลย์ ดังกล่าว เทศบาลตำบลกุสุมาลย์มีภารกิจอำนาจหน้าที่ที่ต้องดำเนินการแก้ไขปัญหาดังกล่าวภายใต้อำนาจหน้าที่ที่กำหนดไว้ในพระราชบัญญัติเทศบาล พ.ศ. ๒๔๙๖ แก้ไขเพิ่มเติม (ฉบับที่ ๓) พ.ศ. ๒๕๔๖ พระราชบัญญัติกำหนดแผนและขั้นตอนการกระจายอำนาจให้แก่องค์กรปกครองส่วนท้องถิ่น พ.ศ. ๒๕๔๒ โดยกำหนดโครงสร้างการแบ่งส่วนราชการ ดังนี้

๘.๑ โครงสร้างกำหนดส่วนราชการ

โครงสร้างตามแผนอัตรากำลังปัจจุบัน	โครงสร้างตามแผนอัตรากำลังใหม่	หมายเหตุ
<p>๑.สำนักปลัดเทศบาล ฝ่ายอำนวยการ</p> <p>๑.๑ งานบริหารงานทั่วไป ๑.๒ งานการเจ้าหน้าที่ ๑.๓ งานทะเบียนราษฎร ๑.๔ งานบัตรประจำตัวประชาชน ๑.๕ งานรักษาความสงบ ๑.๖ งานป้องกันและบรรเทาสาธารณภัย ๑.๗ งานธุรการและงานสารบรรณ ๑.๘ งานรัฐพิธีฯ ๑.๙ งานกิจการสภา</p>	<p>๑.สำนักปลัดเทศบาล ฝ่ายอำนวยการ</p> <p>๑.๑ งานบริหารงานทั่วไป ๑.๒ งานการเจ้าหน้าที่ ๑.๓ งานทะเบียนราษฎร ๑.๔ งานบัตรประจำตัวประชาชน ๑.๕ งานรักษาความสงบ ๑.๖ งานป้องกันและบรรเทาสาธารณภัย ๑.๗ งานธุรการและงานสารบรรณ ๑.๘ งานรัฐพิธีฯ ๑.๙ งานกิจการสภา ๑.๑๐ งานฝึกอบรมและส่งเสริมอาชีพ ๑.๑๑ งานสังคมสงเคราะห์ ๑.๑๒ งานสวัสดิการเด็กและเยาวชน ๑.๑๓ งานพัฒนาชุมชน</p>	<p>ย้ายงาน พัฒนาชุมชน จากกองการศึกษา มาอยู่ สำนักปลัดเทศบาล</p>
<p>๒.กองคลัง ฝ่ายบริหารงานคลัง</p> <p>๒.๑ งานพัสดุและทรัพย์สิน ๒.๒ งานการเงินและบัญชี ๒.๓ งานพัฒนารายได้ ๒.๔ งานแผนที่ภาษีและทะเบียนทรัพย์สิน</p>	<p>๒.กองคลัง ฝ่ายบริหารงานคลัง</p> <p>๒.๑ งานพัสดุและทรัพย์สิน ๒.๒ งานการเงินและบัญชี ๒.๓ งานพัฒนารายได้ ๒.๔ งานแผนที่ภาษีและทะเบียนทรัพย์สิน</p>	
<p>๓.กองช่าง ฝ่ายการโยธา</p> <p>๓.๑ งานสาธารณูปโภค ๓.๒ งานจัดสถานที่และการไฟฟ้าสาธารณะ ๓.๓ งานธุรการ</p>	<p>๓.กองช่าง ฝ่ายการโยธา</p> <p>๓.๑ งานสาธารณูปโภค ๓.๒ งานจัดสถานที่และการไฟฟ้าสาธารณะ ๓.๓ งานธุรการ</p>	
<p>๕.กองวิชาการและแผนงาน ฝ่ายบริหารงานทั่วไป</p> <p>๕.๑ งานวิเคราะห์นโยบายและแผน ๕.๒ งานจัดทำงบประมาณ ๕.๓ งานบริการและเผยแพร่วิชาการ ๕.๔ งานธุรการ ๕.๕ งานรับเรื่องราวร้องทุกข์ ๕.๖ งานตราเทศบัญญัติที่มีใช้เรื่อง งบประมาณประจำปี</p>	<p>๕.กองวิชาการและแผนงาน ฝ่ายบริหารงานทั่วไป</p> <p>๕.๑ งานวิเคราะห์นโยบายและแผน ๕.๒ งานจัดทำงบประมาณ ๕.๓ งานบริการและเผยแพร่วิชาการ ๕.๔ งานธุรการ ๕.๕ งานรับเรื่องราวร้องทุกข์ ๕.๖ งานตราเทศบัญญัติที่มีใช้เรื่อง งบประมาณประจำปี</p>	

โครงสร้างตามแผนอัตรากำลังปัจจุบัน	โครงสร้างตามแผนอัตรากำลังใหม่	หมายเหตุ
๖.การศึกษา ฝ่ายส่งเสริมการศึกษา ศาสนาและวัฒนธรรม ๖.๑ งานฝึกอบรมและส่งเสริมอาชีพ ๖.๒ งานกิจกรรมเด็กและเยาวชน ๖.๓ งานกีฬาการศึกษา ๖.๔ งานส่งเสริม ประเพณีและศิลปวัฒนธรรม ๖.๕ งานสังคมสงเคราะห์ ๖.๖ งานสวัสดิการเด็กและเยาวชน ๖.๗ งานพัฒนาชุมชน ๖.๘ งานธุรการ	๖.การศึกษา ฝ่ายส่งเสริมการศึกษา ศาสนาและวัฒนธรรม ๖.๑ งานกิจกรรมเด็กและเยาวชน ๖.๒ งานกีฬาการศึกษา ๖.๓ งานส่งเสริม ประเพณีและศิลปวัฒนธรรม ๖.๔ งานธุรการ	ย้ายงาน พัฒนาชุมชน ไปอยู่ สำนักปลัดเทศบาล

๘.๒ การวิเคราะห์การกำหนดตำแหน่ง

เทศบาลตำบลกุสุมาลย์ ได้วิเคราะห์การกำหนดตำแหน่งจากภารกิจที่จะดำเนินการในแต่ละส่วนราชการในอนาคต ๓ ปี เรียบร้อยแล้ว และสามารถนำผลการวิเคราะห์ตำแหน่งมากรอกข้อมูลลงในกรอบอัตรากำลัง ๓ ปี ดังนี้

ตำแหน่งประเภทบริหารท้องถิ่น

๑. นักบริหารงานท้องถิ่น

ตำแหน่งประเภทอำนวยการท้องถิ่น

๑. นักบริหารงานทั่วไป
๒. นักบริหารงานการคลัง
๓. นักบริหารงานช่าง
๔. นักบริหารงานสาธารณสุข
๕. นักบริหารงานการศึกษา

ตำแหน่งประเภทวิชาการ

๑. นักทรัพยากรบุคคล
๒. นักจัดการงานทั่วไป
๓. นักวิเคราะห์นโยบายและแผน
๔. นักวิชาการพัสดุ
๕. นักพัฒนาชุมชน
๖. นักวิชาการศึกษา

ตำแหน่งประเภททั่วไป

๑. เจ้าพนักงานธุรการ
๒. เจ้าพนักงานทะเบียน
๓. เจ้าพนักงานป้องกันและบรรเทาสาธารณภัย
๔. เจ้าพนักงานการเงินและบัญชี
๕. เจ้าพนักงานจัดเก็บรายได้
๖. นายช่างโยธา
๗. เจ้าพนักงานสาธารณสุข

กรอบอัตรากำลัง ๓ ปี ระหว่างปี พ.ศ. ๒๕๖๑ - ๒๕๖๓

ส่วนราชการ	กรอบอัตรากำลังเดิม	กรอบอัตรากำลังใหม่			เพิ่ม/ลด			หมายเหตุ
		๒๕๖๑	๒๕๖๒	๒๕๖๓	๒๕๖๑	๒๕๖๒	๒๕๖๓	
นักบริหารงานท้องถิ่น ระดับกลาง (ปลัด)	๑	๑	๑	๑	-	-	-	
สำนักงานปลัดเทศบาล(๐๑)								
นักบริหารงานทั่วไป ระดับต้น (หน.สป.)	๑	๑	๑	๑	-	-	-	
นักบริหารงานทั่วไป ระดับต้น (หน.ฝ่ายอำนวยการ)	๑	๑	๑	๑	-	-	-	
นักทรัพยากรบุคคล ปก./ชก.	๑	๑	๑	๑	-	-	-	
นักจัดการงานทั่วไป ปก./ชก.	๑	๑	๑	๑	-	-	-	
นักพัฒนาชุมชน ปก./ชก.	๑	๑	๑	๑	-	-	-	
เจ้าพนักงานธุรการ ปง./ชง.	๑	๑	๑	๑	-	-	-	
เจ้าพนักงานทะเบียน ปง./ชง.	๑	๑	๑	๑	-	-	-	
เจ้าพนักงานป้องกันฯ ปง./ชง.	๒	๒	๒	๒	-	-	-	
ลูกจ้างประจำ								
พนักงานขับรถยนต์	๒	๒	๒	๒	-	-	-	
พนักงานจ้าง								
ผู้ช่วยเจ้าหน้าที่ธุรการ	๑	๑	๑	๑	-	-	-	
ผู้ช่วยเจ้าพนักงานธุรการ	๑	๑	๑	๑	-	-	-	
พนักงานขับรถยนต์	๓	๓	๓	๓	-	-	-	
พนักงานดับเพลิง	๑	๑	๑	๑	-	-	-	
คนงานทั่วไป	๑	๑	๑	๑	-	-	-	
กองคลัง(๐๔)								
นักบริหารงานการคลัง ระดับต้น (ผอ.คลัง)	๑	๑	๑	๑	-	-	-	ว่างเดิม
นักบริหารงานการคลัง ระดับต้น (หน.ฝ่ายบริหารงานคลัง)	๑	๑	๑	๑	-	-	-	
เจ้าพนักงานการเงินและบัญชี ปก./ชก.	๑	๑	๑	๑	-	-	-	
นักวิชาการพัสดุ ปก./ชก.	๑	๑	๑	๑	-	-	-	
เจ้าพนักงานจัดเก็บรายได้ ปง./ชง.	๑	๑	๑	๑	-	-	-	ว่างเดิม
พนักงานจ้าง								
ผู้ช่วยช่างแผนกที่ภาษี	๑	๑	๑	๑	-	-	-	
คนงานทั่วไป	๒	๒	๒	๒	-	-	-	
กองช่าง(๐๕)								
นักบริหารงานช่าง ระดับต้น (ผอ.ช่าง)	๑	๑	๑	๑	-	-	-	ว่างเดิม
นักบริหารงานช่าง ระดับต้น (หน.ฝ่ายการโยธา)	๑	๑	๑	๑	-	-	-	ว่างเดิม
นายช่างโยธา ปง./ชง.	๑	๑	๑	๑	-	-	-	
นักจัดการงานทั่วไป ปก./ชก.	๑	๑	๑	๑	-	-	-	
พนักงานจ้าง								
ผู้ช่วยเจ้าหน้าที่ธุรการ	๑	๑	๑	๑	-	-	-	
พนักงานขับรถยนต์ (ทักษะ)	๑	๑	๑	๑	-	-	-	
คนงานทั่วไป	๒	๒	๒	๒	-	-	-	

กรอบอัตรากำลัง ๓ ปี ระหว่างปี พ.ศ. ๒๕๖๑ - ๒๕๖๓

ส่วนราชการ	กรอบอัตรากำลังเดิม	กรอบอัตรากำลังใหม่			เพิ่ม/ลด			หมายเหตุ
		๒๕๖๑	๒๕๖๒	๒๕๖๓	๒๕๖๑	๒๕๖๒	๒๕๖๓	
กองสาธารณสุขและสิ่งแวดล้อม(๐๖)								
นักบริหารงานสาธารณสุข ระดับต้น (ผอ.สาธารณสุขฯ)	๑	๑	๑	๑	-	-	-	ว่างเดิม
นักบริหารงานสาธารณสุข ระดับต้น (หน.ฝ่ายบริหารงานสาธารณสุข)	๑	๑	๑	๑	-	-	-	
นักจัดการงานทั่วไป ปก./ชก.	๑	๑	๑	๑	-	-	-	
เจ้าพนักงานสาธารณสุข ปง./ชง.	๑	๑	๑	๑	-	-	-	
พนักงานจ้าง								
ผู้ช่วยเจ้าหน้าที่ธุรการ	๑	๑	๑	๑	-	-	-	ว่างเดิม
คนงานประจำรถขยะ (ทั่วไป)	๔	๔	๔	๔	-	-	-	
กองวิชาการและแผนงาน(๐๗)								
นักบริหารงานทั่วไป ระดับต้น (ผอ.กองวิชาการฯ)	๑	๑	๑	๑	-	-	-	ว่างเดิม
นักบริหารงานทั่วไป ระดับต้น (หน.ฝ่ายบริหารงานทั่วไป)	๑	๑	๑	๑	-	-	-	
นักวิเคราะห์นโยบายและแผน ปก./ชก.	๑	๑	๑	๑	-	-	-	
นักจัดการงานทั่วไป ปก./ชก.	๑	๑	๑	๑	-	-	-	
พนักงานจ้าง								
ผู้ช่วยเจ้าหน้าที่ระบบงานคอมพิวเตอร์	๑	๑	๑	๑	-	-	-	
กองการศึกษา(๐๘)								
นักบริหารการศึกษา ระดับต้น (ผอ.ศึกษา)	๑	๑	๑	๑	-	-	-	ว่างเดิม
นักบริหารการศึกษา ระดับต้น (หน.ฝ่ายส่งเสริมการศึกษา)	๑	๑	๑	๑	-	-	-	ว่างเดิม
นักวิชาการศึกษา ปก./ชก.	๑	๑	๑	๑	-	-	-	
พนักงานจ้าง								
ผู้ช่วยเจ้าหน้าที่ธุรการ	๑	๑	๑	๑	-	-	-	

๙ ภาระค่าใช้จ่ายเกี่ยวกับเงินเดือนและประโยชน์ตอบแทนอื่น

ที่	ชื่อสายงาน	ระดับตำแหน่ง	จำนวนทั้งหมด	จำนวนที่มีอยู่ปัจจุบัน		อัตราตำแหน่งที่คาดว่าจะต้องใช้ในวง ระยะ ๓ ปีข้างหน้า			อัตรากำลังคน เพิ่ม / ลด			ภาระค่าใช้จ่าย ที่เพิ่มขึ้น (๒)			ค่าใช้จ่ายรวม (๓)			หมายเหตุ
				จำนวน (คน)	เงินเดือน (๑)	๒๕๖๑	๒๕๖๒	๒๕๖๓	๒๕๖๑	๒๕๖๒	๒๕๖๓	๒๕๖๑	๒๕๖๒	๒๕๖๓	๒๕๖๑	๒๕๖๒	๒๕๖๓	
๑	ปลัดเทศบาล (นักบริหารงานท้องถิ่น) สำนักปลัดเทศบาล(๐๑)	กลาง	๑	๑	๕๘๙,๐๘๐	๑	๑	๑	-	-	-	๑๖,๓๒๐	๑๖,๕๖๐	๑๖,๓๒๐	๖๐๕,๔๐๐	๖๒๑,๙๖๐	๖๓๘,๒๘๐	
๒	หัวหน้าสำนักปลัด (นักบริหารงานทั่วไป)	ต้น	๑	๑	๔๖๔,๖๔๐	๑	๑	๑	-	-	-	๑๓,๐๘๐	๑๓,๒๐๐	๑๓,๓๒๐	๔๗๗,๗๒๐	๔๙๐,๙๒๐	๕๐๔,๒๔๐	
๓	หัวหน้าฝ่ายอำนวยการ (นักบริหารงานทั่วไป)	ต้น	๑	๑	๓๓๕,๕๒๐	๑	๑	๑	-	-	-	๑๒,๒๔๐	๑๒,๙๖๐	๑๓,๔๔๐	๓๔๗,๗๖๐	๓๖๐,๗๒๐	๓๗๕,๑๖๐	
๔	นักจัดการงานทั่วไป ปก./ชก.	ชก.	๑	๑	๒๘๘,๑๒๐	๑	๑	๑	-	-	-	๑๑,๕๒๐	๑๒,๐๐๐	๑๒,๑๒๐	๒๙๙,๖๔๐	๓๑๑,๖๔๐	๓๒๓,๗๖๐	
๕	นักทรัพยากรบุคคล ปก./ชก.	ชก.	๑	๑	๒๙๙,๖๔๐	๑	๑	๑	-	-	-	๑๒,๐๐๐	๑๒,๑๒๐	๑๒,๖๐๐	๓๑๑,๖๔๐	๓๒๓,๗๖๐	๓๓๖,๓๖๐	
๖	นักพัฒนาชุมชน ปก./ชก.	ชก.	๑	๑	๒๙๓,๘๘๐	๑	๑	๑	-	-	-	๑๑,๗๖๐	๑๑,๘๘๐	๑๒,๒๔๐	๓๐๕,๖๔๐	๓๑๗,๕๒๐	๓๒๗,๗๖๐	
๗	เจ้าพนักงานธุรการ ปง./ชง.	ปง./ชง.	๑	-	๒๙๗,๙๐๐	๑	๑	๑	-	-	-	๙,๗๒๐	๙,๗๒๐	๙,๗๒๐	๓๐๗,๖๒๐	๓๑๗,๓๔๐	๓๒๗,๐๖๐	ว่าง
๘	เจ้าพนักงานทะเบียน ปง./ชง.	ปง.	๑	๑	๒๖๘,๘๐๐	๑	๑	๑	-	-	-	๘,๘๘๐	๙,๑๒๐	๘,๘๘๐	๒๗๗,๖๘๐	๒๘๖,๘๐๐	๒๙๕,๖๘๐	
๙	เจ้าพนักงานป้องกันและบรรเทาสาธารณภัย ปง./ชง.	ชง.	๑	๑	๓๑๘,๙๖๐	๑	๑	๑	-	-	-	๑๐,๙๒๐	๑๑,๒๘๐	๑๐,๙๒๐	๓๒๙,๘๘๐	๓๔๑,๑๖๐	๓๕๒,๐๘๐	
๑๐	เจ้าพนักงานป้องกันและบรรเทาสาธารณภัย ปง./ชง. ลูกจ้างประจำ	ชง.	๑	๑	๒๒๑,๒๘๐	๑	๑	๑	-	-	-	๙,๑๒๐	๙,๒๔๐	๙,๗๒๐	๒๓๐,๔๐๐	๒๓๙,๖๔๐	๒๔๙,๓๖๐	
๑๑	พนักงานขับรถยนต์		๑	๑	๑๗๘,๒๐๐	๑	๑	๑	-	-	-	๗,๐๘๐	๗,๐๘๐	๗,๔๔๐	๑๘๕,๒๘๐	๑๙๒,๓๖๐	๑๙๙,๘๐๐	
๑๒	พนักงานขับรถยนต์ พนักงานจ้าง		๑	๑	๑๗๑,๗๒๐	๑	๑	๑	-	-	-	๖,๔๘๐	๗,๐๘๐	๗,๐๘๐	๑๗๘,๒๐๐	๑๘๕,๒๘๐	๑๙๒,๓๖๐	
๑๓	ผู้ช่วยเจ้าพนักงานธุรการ (ภารกิจ)		๑	๑	๑๕๕,๑๖๐	๑	๑	๑	-	-	-	๖,๒๔๐	๖,๔๘๐	๖,๗๒๐	๑๖๑,๔๐๐	๑๖๗,๘๘๐	๑๗๔,๖๐๐	
๑๔	ผู้ช่วยเจ้าหน้าที่ธุรการ (ภารกิจ)		๑	๑	๑๔๘,๔๔๐	๑	๑	๑	-	-	-	๖,๐๐๐	๖,๒๔๐	๖,๔๘๐	๑๕๔,๔๔๐	๑๖๐,๖๘๐	๑๖๗,๑๖๐	
๑๕	พนักงานขับรถยนต์ (ภารกิจ)		๑	๑	๑๒๗,๐๘๐	๑	๑	๑	-	-	-	๕,๑๖๐	๕,๔๐๐	๕,๕๒๐	๑๓๒,๒๔๐	๑๓๗,๖๔๐	๑๔๓,๑๖๐	
๑๖	พนักงานขับรถยนต์ (ภารกิจ)		๑	๑	๑๒๗,๐๘๐	๑	๑	๑	-	-	-	๕,๑๖๐	๕,๔๐๐	๕,๕๒๐	๑๓๒,๒๔๐	๑๓๗,๖๔๐	๑๔๓,๑๖๐	
๑๗	พนักงานขับรถยนต์ (ภารกิจ)		๑	๑	๑๒๒,๐๔๐	๑	๑	๑	-	-	-	๔,๙๒๐	๕,๑๖๐	๕,๔๐๐	๑๒๖,๙๖๐	๑๓๒,๑๒๐	๑๓๗,๕๒๐	
๑๘	พนักงานดับเพลิง (ทั่วไป)		๑	๑	๑๐๘,๐๐๐	๑	๑	๑	-	-	-	-	-	-	๑๐๘,๐๐๐	๑๐๘,๐๐๐	๑๐๘,๐๐๐	
๑๙	คนงานทั่วไป (ทั่วไป)		๑	๑	๑๐๘,๐๐๐	๑	๑	๑	-	-	-	-	-	-	๑๐๘,๐๐๐	๑๐๘,๐๐๐	๑๐๘,๐๐๐	
	กองคลัง(๐๔)																	
๒๐	ผู้อำนวยการกองคลัง (นักบริหารงานคลัง)	ต้น	๑	-	๔๓๕,๖๐๐	๑	๑	๑	-	-	-	๑๓,๖๒๐	๑๓,๖๒๐	๑๓,๖๒๐	๔๔๙,๒๒๐	๔๖๒,๘๔๐	๔๗๖,๔๖๐	ว่าง
๒๑	หัวหน้าฝ่ายบริหารงานคลัง (นักบริหารงานคลัง)	ต้น	๑	๑	๓๔๑,๗๖๐	๑	๑	๑	-	-	-	๑๒,๖๐๐	๑๒,๙๖๐	๑๓,๓๒๐	๓๕๕,๓๖๐	๓๖๗,๓๒๐	๓๘๐,๖๔๐	
๒๒	นักวิชาการพัสดุ ปก./ชก.	ปก.	๑	๑	๒๕๓,๖๘๐	๑	๑	๑	-	-	-	๘,๘๘๐	๘,๖๔๐	๘,๘๘๐	๒๖๒,๕๖๐	๒๗๑,๒๐๐	๒๘๐,๐๘๐	
๒๓	เจ้าพนักงานการเงินและบัญชี ปง./ชง.	ปง.	๑	๑	๑๖๘,๓๖๐	๑	๑	๑	-	-	-	๖,๔๘๐	๖,๘๔๐	๖,๙๖๐	๑๗๔,๘๔๐	๑๘๑,๖๘๐	๑๘๘,๖๔๐	
๒๔	เจ้าพนักงานจัดเก็บรายได้ ปง./ชง. พนักงานจ้าง	ปง./ชง.	๑	-	๒๙๗,๙๐๐	๑	๑	๑	-	-	-	๙,๗๒๐	๙,๗๒๐	๙,๗๒๐	๓๐๗,๖๒๐	๓๑๗,๓๔๐	๓๒๗,๐๖๐	ว่าง
๒๕	ผู้ช่วยช่างแผนที่ภาษี (ภารกิจ)		๑	๑	๑๔๗,๒๔๐	๑	๑	๑	-	-	-	๖,๐๐๐	๖,๒๔๐	๖,๔๘๐	๑๕๓,๒๔๐	๑๕๙,๔๘๐	๑๖๕,๙๖๐	

๙ ภาระค่าใช้จ่ายเกี่ยวกับเงินเดือนและประโยชน์ตอบแทนอื่น

ที่	ชื่อสายงาน	ระดับตำแหน่ง	จำนวนทั้งหมด	จำนวนที่มีอยู่ปัจจุบัน		อัตราตำแหน่งที่คาดว่าจะต้องใช้ใน ช่วงระยะ ๓ ปีข้างหน้า			อัตรากำลังคนเพิ่ม / ลด			ภาระค่าใช้จ่ายที่เพิ่มขึ้น (๒)			ค่าใช้จ่ายรวม (๓)			หมายเหตุ
				จำนวน (คน)	เงินเดือน (๑)	๒๕๖๑	๒๕๖๒	๒๕๖๓	๒๕๖๑	๒๕๖๒	๒๕๖๓	๒๕๖๑	๒๕๖๒	๒๕๖๓	๒๕๖๑	๒๕๖๒	๒๕๖๓	
๒๖	คนงานทั่วไป (ทั่วไป)		๑	๑	๑๐๘,๐๐๐	๑	๑	๑	-	-	-	-	-	-	๑๐๘,๐๐๐	๑๐๘,๐๐๐	๑๐๘,๐๐๐	
๒๗	คนงานทั่วไป (ทั่วไป)		๑	๑	๑๐๘,๐๐๐	๑	๑	๑	-	-	-	-	-	-	๑๐๘,๐๐๐	๑๐๘,๐๐๐	๑๐๘,๐๐๐	
	กองช่าง(๐๕)																	
๒๘	ผู้อำนวยการกองช่าง (นักบริหารงานช่าง)	ต้น	๑	-	๔๓๕,๖๐๐	๑	๑	๑	-	-	-	๑๓,๖๒๐	๑๓,๖๒๐	๑๓,๖๒๐	๔๔๙,๒๒๐	๔๖๒,๘๔๐	๔๗๖,๔๖๐	ว่าง
๒๙	หัวหน้าฝ่ายการโยธา (นักบริหารงานช่าง)	ต้น	๑	-	๔๑๑,๖๐๐	๑	๑	๑	-	-	-	๑๓,๖๒๐	๑๓,๖๒๐	๑๓,๖๒๐	๔๒๕,๒๒๐	๔๓๘,๘๔๐	๔๕๒,๔๖๐	ว่าง
๓๐	นายช่างโยธา ปง./ขง	อ.ส.	๑	๑	๓๓๖,๓๖๐	๑	๑	๑	-	-	-	๑๒,๙๖๐	๑๓,๓๒๐	๑๓,๔๔๐	๓๔๙,๓๒๐	๓๖๒,๖๔๐	๓๗๖,๐๘๐	
๓๑	นักจัดการงานทั่วไป ปก./ชก.	ชก.	๑	๑	๒๗๑,๔๔๐	๑	๑	๑	-	-	-	๑๑,๑๖๐	๑๑,๒๘๐	๑๑,๗๖๐	๒๘๒,๖๐๐	๒๙๓,๘๘๐	๓๐๕,๖๔๐	
	พนักงานจ้าง																	
๓๒	ผู้ช่วยเจ้าหน้าที่ธุรการ (ภารกิจ)		๑	๑	๑๔๕,๘๐๐	๑	๑	๑	-	-	-	๕,๘๘๐	๖,๑๒๐	๖,๓๖๐	๑๕๑,๖๘๐	๑๕๗,๘๐๐	๑๖๔,๑๖๐	
๓๓	พนักงานขับรถยนต์ (ภารกิจ)		๑	๑	๑๔๗,๒๔๐	๑	๑	๑	-	-	-	๖,๐๐๐	๖,๒๔๐	๖,๔๘๐	๑๕๓,๒๔๐	๑๕๙,๔๘๐	๑๖๕,๙๖๐	
๓๔	คนงานทั่วไป (ทั่วไป)		๑	๑	๑๐๘,๐๐๐	๑	๑	๑	-	-	-	-	-	-	๑๐๘,๐๐๐	๑๐๘,๐๐๐	๑๐๘,๐๐๐	
๓๕	คนงานทั่วไป (ทั่วไป)		๑	๑	๑๐๘,๐๐๐	๑	๑	๑	-	-	-	-	-	-	๑๐๘,๐๐๐	๑๐๘,๐๐๐	๑๐๘,๐๐๐	
	กองสาธารณสุขและสิ่งแวดล้อม(๐๖)																	
๓๖	ผู้อำนวยการกองสาธารณสุขและสิ่งแวดล้อม (นักบริหารงานสาธารณสุข)	ต้น	๑	๑	๔๗๑,๒๔๐	๑	๑	๑	-	-	-	๑๓,๐๘๐	๑๓,๒๐๐	๑๓,๔๔๐	๔๘๔,๓๒๐	๔๙๗,๕๒๐	๕๑๐,๙๖๐	
๓๗	หัวหน้าฝ่ายบริหารงานสาธารณสุข (นักบริหารงานสาธารณสุข)	ต้น	๑	-	๔๑๑,๖๐๐	๑	๑	๑	-	-	-	๑๓,๖๒๐	๑๓,๖๒๐	๑๓,๖๒๐	๔๒๕,๒๒๐	๔๓๘,๘๔๐	๔๕๒,๔๖๐	ว่าง
๓๘	นักจัดการงานทั่วไป ปก./ชก.	ชก.	๑	๑	๒๗๑,๔๔๐	๑	๑	๑	-	-	-	๑๑,๑๖๐	๑๑,๒๘๐	๑๑,๗๖๐	๒๘๒,๖๐๐	๒๙๓,๘๘๐	๓๐๕,๖๔๐	
๓๙	เจ้าพนักงานสาธารณสุข ปง./ขง.	ขง.	๑	๑	๔๑๙,๘๘๐	๑	๑	๑	-	-	-	๑๓,๒๐๐	๑๓,๔๔๐	๑๔,๐๔๐	๔๓๓,๐๘๐	๔๔๖,๕๒๐	๔๖๐,๕๖๐	
	พนักงานจ้าง																	
๔๐	ผู้ช่วยเจ้าหน้าที่ธุรการ (ภารกิจ)		๑	๑	๑๒๗,๐๘๐	๑	๑	๑	-	-	-	๕,๑๖๐	๕,๔๐๐	๕,๕๒๐	๑๓๒,๒๔๐	๑๓๗,๖๔๐	๑๔๓,๑๖๐	
๔๑	คนงานประจำรถขยะ (ทั่วไป)		๑	๑	๑๐๘,๐๐๐	๑	๑	๑	-	-	-	-	-	-	๑๐๘,๐๐๐	๑๐๘,๐๐๐	๑๐๘,๐๐๐	
๔๒	คนงานประจำรถขยะ (ทั่วไป)		๑	๑	๑๐๘,๐๐๐	๑	๑	๑	-	-	-	-	-	-	๑๐๘,๐๐๐	๑๐๘,๐๐๐	๑๐๘,๐๐๐	
๔๓	คนงานประจำรถขยะ (ทั่วไป)		๑	๑	๑๐๘,๐๐๐	๑	๑	๑	-	-	-	-	-	-	๑๐๘,๐๐๐	๑๐๘,๐๐๐	๑๐๘,๐๐๐	
๔๔	คนงานประจำรถขยะ (ทั่วไป)		๑	๑	๑๐๘,๐๐๐	๑	๑	๑	-	-	-	-	-	-	๑๐๘,๐๐๐	๑๐๘,๐๐๐	๑๐๘,๐๐๐	
	กองวิชาการและแผนงาน(๐๗)																	
๔๕	ผู้อำนวยการกองวิชาการ (นักบริหารงานทั่วไป)	ต้น	๑	-	๔๓๕,๖๐๐	๑	๑	๑	-	-	-	๑๓,๖๒๐	๑๓,๖๒๐	๑๓,๖๒๐	๔๔๙,๒๒๐	๔๖๒,๘๔๐	๔๗๖,๔๖๐	ว่าง
๔๖	หัวหน้าฝ่ายบริหารงานทั่วไป (นักบริหารงานทั่วไป)	ต้น	๑	๑	๓๓๕,๕๒๐	๑	๑	๑	-	-	-	๑๒,๒๔๐	๑๒,๙๖๐	๑๓,๔๔๐	๓๔๗,๗๖๐	๓๖๐,๗๒๐	๓๗๔,๑๖๐	
๔๗	นักวิเคราะห์นโยบายและแผน ปก./ชก	ปก.	๑	๑	๒๔๙,๒๔๐	๑	๑	๑	-	-	-	๘,๗๖๐	๘,๗๖๐	๙,๐๐๐	๒๕๘,๐๐๐	๒๖๖,๗๖๐	๒๗๕,๗๖๐	
๔๘	นักจัดการงานทั่วไป ปก./ชก.	ชก.	๑	๑	๓๔๙,๓๒๐	๑	๑	๑	-	-	-	๑๓,๓๒๐	๑๓,๔๔๐	๑๓,๓๒๐	๓๖๒,๖๔๐	๓๗๖,๐๘๐	๓๘๙,๔๐๐	

๙ ภาระค่าใช้จ่ายเกี่ยวกับเงินเดือนและประโยชน์ตอบแทนอื่น

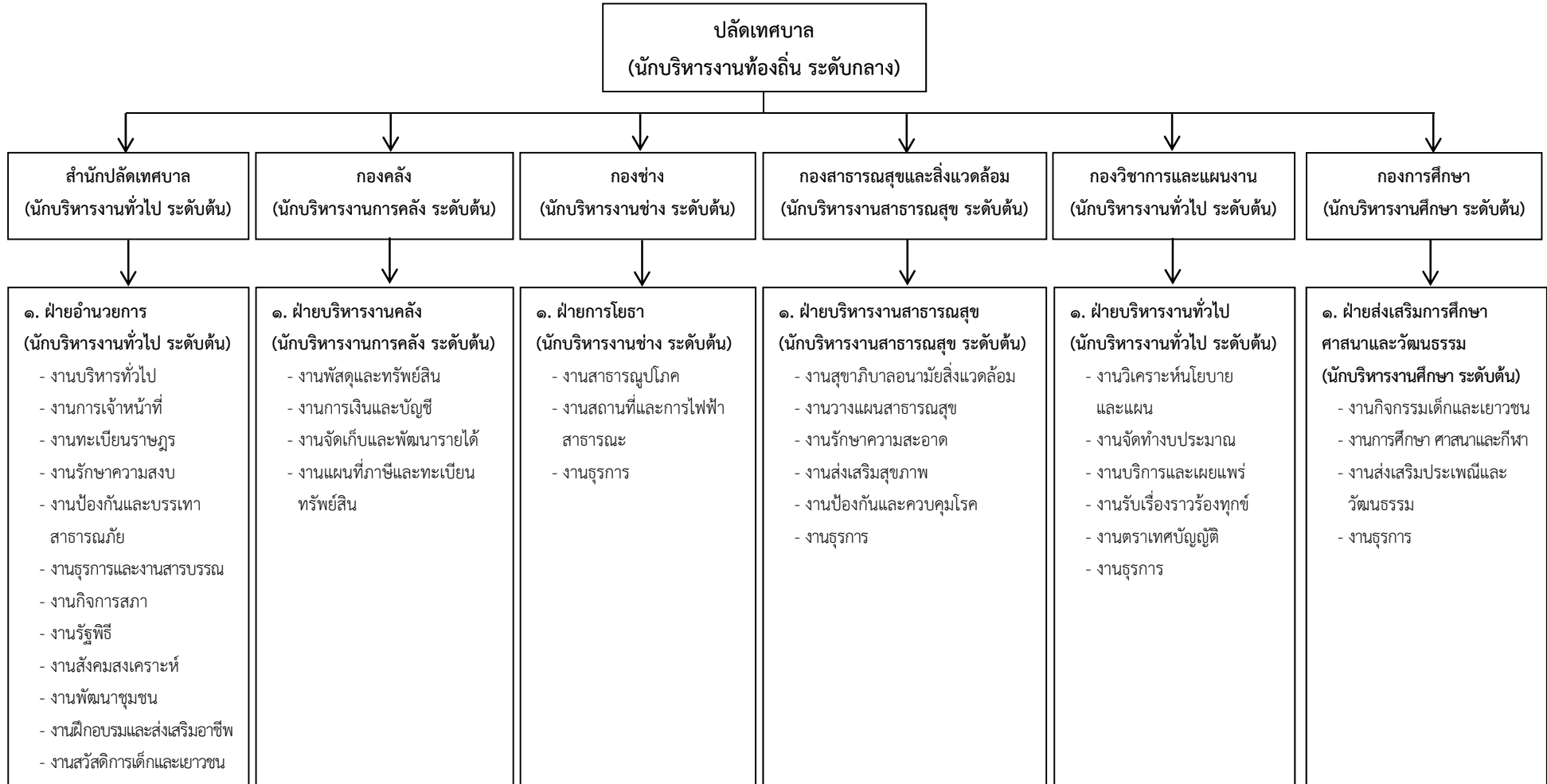
ที่	ชื่อสายงาน	ระดับตำแหน่ง	จำนวนทั้งหมด	จำนวนที่มีอยู่ปัจจุบัน		อัตราตำแหน่งที่คาดว่าจะต้องใช้ใน ช่วงระยะ ๓ ปีข้างหน้า			อัตรากำลังคนเพิ่ม / ลด			ภาระค่าใช้จ่ายที่เพิ่มขึ้น (๒)			ค่าใช้จ่ายรวม (๓)			หมายเหตุ
				จำนวน (คน)	เงินเดือน (๑)	๒๕๖๑	๒๕๖๒	๒๕๖๓	๒๕๖๑	๒๕๖๒	๒๕๖๓	๒๕๖๑	๒๕๖๒	๒๕๖๓	๒๕๖๑	๒๕๖๒	๒๕๖๓	
๔๙	พนักงานจ้าง ผู้ช่วยนักวิชาการคอมพิวเตอร์ (ภารกิจการ กองการศึกษา(๐๘)		๑	๑	๒๑๕,๖๔๐	๑	๑	๑	-	-	-	๘,๖๔๐	๙,๐๐๐	๙,๓๖๐	๒๒๔,๒๘๐	๒๓๓,๒๘๐	๒๔๒,๖๔๐	
๕๐	ผู้อำนวยการกองการศึกษา (นักบริหารการศึกษา)	ต้น	๑	-	๔๓๕,๖๐๐	๑	๑	๑	-	-	-	๑๓,๖๒๐	๑๓,๖๒๐	๑๓,๖๒๐	๔๔๙,๒๒๐	๔๖๒,๘๔๐	๔๗๖,๔๖๐	ว่าง
๕๑	หัวหน้าฝ่ายส่งเสริมการศึกษาศาสนาและวัฒนธรรม(นักบริหารการศึกษา)	ต้น	๑	-	๔๑๑,๖๐๐	๑	๑	๑	-	-	-	๑๓,๖๒๐	๑๓,๖๒๐	๑๓,๖๒๐	๔๒๕,๒๒๐	๔๓๘,๘๔๐	๔๕๒,๔๖๐	ว่าง
๕๒	นักวิชาการศึกษา ปก./ชก. ศูนย์พัฒนาเด็กเล็กเทศบาลตำบลกุสุมาลย์	ปก	๑	๑	๒๐๓,๒๘๐	๑	๑	๑	-	-	-	๗,๕๖๐	๗,๕๖๐	๗,๖๘๐	๒๑๐,๘๔๐	๒๑๘,๔๐๐	๒๒๖,๐๘๐	
๕๓	ครู พนักงานจ้าง	คศ.๑	๔	๔	-	๔	๔	๔	-	-	-	-	-	-	-	-	-	
๕๔	ผู้ช่วยเจ้าหน้าที่ธุรการ (ภารกิจการ)		๑	๑	๑๓๗,๒๘๐	๑	๑	๑	-	-	-	๕,๕๒๐	๕,๗๖๐	๖,๐๐๐	๑๔๒,๘๐๐	๑๔๘,๕๖๐	๑๕๔,๕๖๐	
(๔)	รวม		๕๗	๔๘	๑๓,๓๕๔,๔๔๐	๕๗	๕๗	๕๗							๑๓,๗๘๔,๗๐๐	๑๔,๒๒๓,๑๒๐	๑๔,๖๖๘,๘๖๐	
(๕)	ประมาณการประโยชน์ตอบแทนอื่น ๒๐ %														๒,๗๕๖,๙๔๐	๒,๘๔๔,๖๒๔	๒,๙๓๓,๗๗๒	
(๖)	รวมเป็นค่าใช้จ่ายบุคคลทั้งสิ้น														๑๖,๕๔๑,๖๔๐	๑๗,๐๖๗,๗๔๔	๑๗,๖๐๒,๖๓๒	
(๗)	คิดเป็นร้อยละ ๔๐ ของงบประมาณรายจ่ายประจำปี														๕๒,๕๘๘	๕๑.๘๔	๕๑.๑๐	

หมายเหตุ งบประมาณรายจ่ายประจำปี ๒๕๖๐ เป็นเงิน
 งบประมาณรายจ่ายประจำปี ๒๕๖๑ เป็นเงิน
 งบประมาณรายจ่ายประจำปี ๒๕๖๒ เป็นเงิน
 งบประมาณรายจ่ายประจำปี ๒๕๖๓ เป็นเงิน

= ๓๗,๐๐๐,๐๐๐ บาท
 = ๓๘,๘๕๐,๐๐๐ บาท
 = ๔๐,๗๙๒,๕๐๐ บาท
 = ๔๒,๘๓๒,๑๒๕ บาท

๑๐. แผนภูมิโครงสร้างการแบ่งส่วนราชการตามแผนอัตรากำลัง ๓ ปี

กรอบโครงสร้างส่วนราชการของเทศบาลตำบลกุสุมาลย์

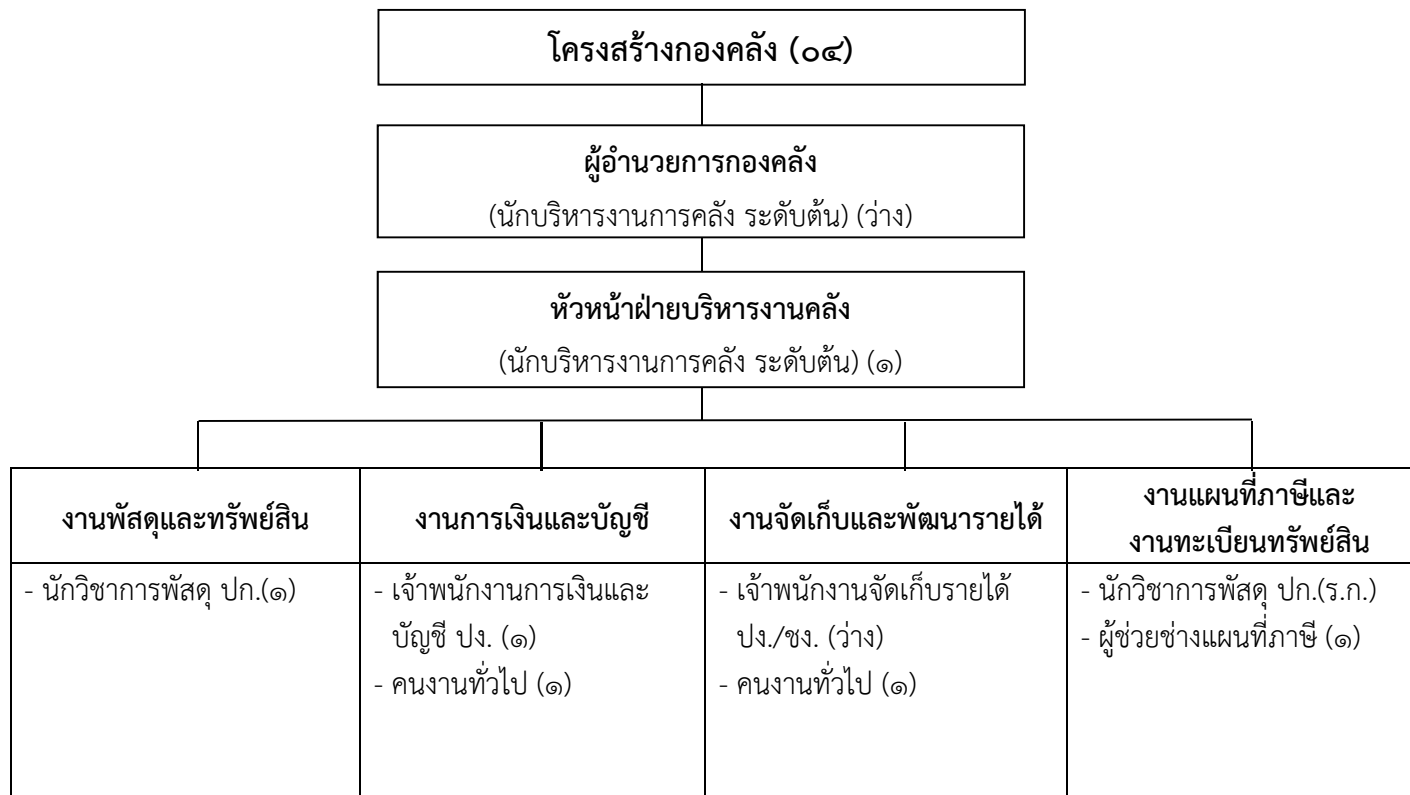


ประเภทตำแหน่ง	บริหารท้องถิ่น	อำนวยการท้องถิ่น	วิชาการ		ทั่วไป			ลูกจ้างประจำ	พนักงานจ้าง ประเภทภารกิจ	พนักงานจ้าง ประเภททั่วไป	ครู ค.ศ.๑
			ชำนาญการ	ปฏิบัติการ	อาวุโส	ชำนาญงาน	ปฏิบัติงาน				
ปัจจุบัน	๑	๕	๖	๓	๑	๓	๒	๒	๑๑	๑๐	๔

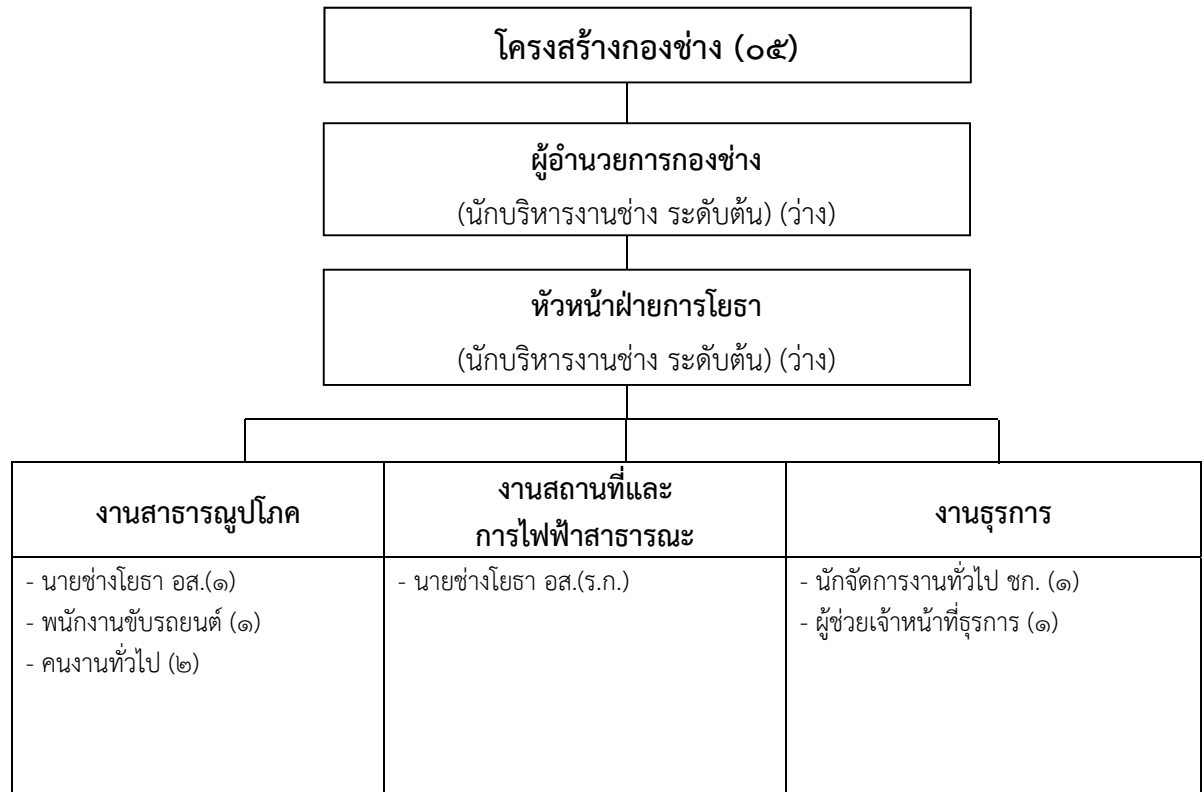


งานบริหารงานทั่วไป	งานการเจ้าหน้าที่	งานทะเบียนราษฎร	งานบัตรประจำตัวประชาชน	งานรักษาความสงบ	งานป้องกันและบรรเทาสาธารณภัย	งานธุรการ/งานสารบรรณ	งานรัฐพิธี	งานกิจการสภา	งานฝึกอบรมและส่งเสริมอาชีพ	งานสังคมสงเคราะห์	งานสวัสดิการเด็กและเยาวชน	งานพัฒนาชุมชน
นักจัดการงานทั่วไป ชก. (๑)	นักทรัพยากรบุคคล ชก. (๑)	เจ้าพนักงานทะเบียนปฏิบัติงาน (ร.ก.)	เจ้าพนักงานทะเบียน ปง. (๑)	เจ้าพนักงานป้องกันฯ ชง. (๑) คนงานทั่วไป (ทั่วไป) (๑)	เจ้าพนักงานป้องกันฯ ชง. (๑) ผช.จนท.ธุรการ (ภารกิจ) (๑) พนักงานดับเพลิง (ทั่วไป) (๑) พนักงานขับรถยนต์ (ลูกจ้างประจำ) (๒) พนักงานขับรถยนต์ (ภารกิจ) (๒)	ผช.จพง.ธุรการ (ภารกิจ) (๑) พนักงานขับรถยนต์ (ภารกิจ) (๑)	เจ้าพนักงานธุรการ ปง./ชง. (ว่าง)	เจ้าพนักงานธุรการ ปง. (ร.ก.)	นักพัฒนาชุมชน ชก. (ร.ก.)	นักพัฒนาชุมชน ชก. (ร.ก.)	นักพัฒนาชุมชน ชก.(ร.ก.)	นักพัฒนาชุมชน ชก. (๑)

ประเภทตำแหน่ง	อำนวยการท้องถิ่น	วิชาการ		ทั่วไป		ว่าง	ลูกจ้างประจำ	พนักงานจ้างประเภทภารกิจ	พนักงานจ้างประเภททั่วไป
		ปฏิบัติการ	ชำนาญการ	ปฏิบัติงาน	ชำนาญงาน				
ระดับ	ต้น	ปฏิบัติการ	ชำนาญการ	ปฏิบัติงาน	ชำนาญงาน				
ปัจจุบัน	๒	-	๓	๑	๒	๑	๒	๕	๒



ประเภทตำแหน่ง	อำนาจการท้องถิ่น	วิชาการ		ทั่วไป		ว่าง	ลูกจ้างประจำ	พนักงานจ้างประเภทภารกิจ	พนักงานจ้างประเภททั่วไป
		ปฏิบัติการ	ชำนาญการ	ปฏิบัติงาน	ชำนาญงาน				
ระดับ	ต้น	ปฏิบัติการ	-	ปฏิบัติงาน	-	๒	-	๑	๒
ปัจจุบัน	๑	๑	-	๑	-	๒	-	๑	๒



ประเภทตำแหน่ง	อำนวยการท้องถิ่น	วิชาการ		ทั่วไป			ว่าง	ลูกจ้างประจำ	พนักงานจ้าง ประเภทภารกิจ	พนักงานจ้าง ประเภททั่วไป
		ปฏิบัติการ	ชำนาญการ	ปฏิบัติงาน	ชำนาญงาน	อาวุโส				
ระดับ	ต้น									
ปัจจุบัน	-	-	๑	-	-	๑	๒	-	๒	๒



ประเภทตำแหน่ง	อำนาจการท้องถิ่น	วิชาการ		ทั่วไป		ว่าง	ลูกจ้างประจำ	พนักงานจ้าง ประเภทภารกิจ	พนักงานจ้าง ประเภททั่วไป
		ปฏิบัติการ	ชำนาญการ	ปฏิบัติงาน	ชำนาญงาน				
ระดับ	ต้น	ปฏิบัติกร	ชำนาญการ	ปฏิบัติงาน	ชำนาญงาน	๒	-	๑	๔
ปัจจุบัน	๑	-	๑	-	๑	๒	-	๑	๔



ประเภทตำแหน่ง	อำนาจการท้องถิ่น	วิชาการ		ทั่วไป		ว่าง	ลูกจ้างประจำ	พนักงานจ้างประเภทภารกิจ	พนักงานจ้างประเภททั่วไป
		ปฏิบัติการ	ชำนาญการ	ปฏิบัติงาน	ชำนาญงาน				
ระดับ	ต้น	๑	๑	-	-	๑	-	๑	-
ปัจจุบัน	๑	๑	๑	-	-	๑	-	๑	-



ประเภทตำแหน่ง	อำนาจการท้องถิ่น	วิชาการ		ทั่วไป		ว่าง	ลูกจ้างประจำ	พนักงานจ้างประเภทภารกิจ	พนักงานจ้างประเภททั่วไป	ครู ค.ศ.๑
		ปฏิบัติการ	ชำนาญการ	ปฏิบัติงาน	ชำนาญงาน					
ระดับ	ต้น	๑	-	-	-	๒	-	๑	-	๔
ปัจจุบัน	-	๑	-	-	-	๒	-	๑	-	๔

๑๑. บัญชีแสดงจัดคนลงสู่ตำแหน่งและกำหนดเลขที่ตำแหน่งในส่วนราชการ

ที่	ชื่อ-สกุล	วุฒิการศึกษา	กรอบอัตราเก่าเดิม			กรอบอัตราค่าใหม่			เงินเดือน (๑) *			หมายเหตุ
			เลขที่ตำแหน่ง	ตำแหน่ง	ระดับ	เลขที่ตำแหน่ง	ตำแหน่ง	ระดับ	เงินเดือน	เงินประจำตำแหน่ง	เงินค่าตอบแทน/เงินเพิ่มอื่นๆ	
๑	นางสาวราพรธรม ม่วงทอง สำนักปลัดเทศบาล	ศิลปศาสตรมหาบัณฑิต สาขา รัฐศาสตร์	๕๖-๒-๐๐-๑๑๐๑-๐๐๑	ปลัดเทศบาล นักบริหารงานท้องถิ่น	กลาง	๕๖-๒-๐๐-๑๑๐๑-๐๐๑	นักบริหารงานท้องถิ่น ปลัดเทศบาล	กลาง	๔๒๑,๐๘๐ (๓๕,๐๘๐ X ๑๒)	๘๔,๐๐๐ (๗,๐๐๐ X ๑๒)	๘๔,๐๐๐ (๗,๐๐๐ X ๑๒)	๕๘๙,๐๘๐
๒	นางศุภลักษณ์ ศรีสูงค์	รัฐประศาสนศาสตรมหา บัณฑิต (รปม.)	๕๖-๒-๐๑-๒๑๐๑-๐๐๑	นักบริหารงานทั่วไป	ต้น	๕๖-๒-๐๑-๒๑๐๑-๐๐๑	นักบริหารงานทั่วไป	ต้น	๔๒๒,๖๔๐ (๓๕,๒๒๐ X ๑๒)	๔๒,๐๐๐ (๓,๕๐๐ X ๑๒)	-	๔๖๔,๖๔๐
๓	นางสาวจิตตรา สายอุราช	รัฐศาสตรมหาบัณฑิต สาขา รัฐศาสตร์	๕๖-๒-๐๑-๒๑๐๑-๐๐๒	นักบริหารงานทั่วไป	ต้น	๕๖-๒-๐๑-๒๑๐๑-๐๐๒	นักบริหารงานทั่วไป	ต้น	๓๑๗,๕๒๐ (๒๖,๔๖๐ X ๑๒)	๑๘,๐๐๐ (๑,๕๐๐ X ๑๒)	-	๓๓๕,๕๒๐
๔	นางอมรรัตน์ สิงห์สกุลวงศ์	รัฐประศาสนศาสตรมหาบัณฑิต สาขา การจัดการภาครัฐ และกฎหมายประชาชน	๕๖-๒-๐๑-๓๑๐๑-๐๐๑	นักจัดการงานทั่วไป	ชก.	๕๖-๒-๐๑-๓๑๐๑-๐๐๑	นักจัดการงานทั่วไป	ชก.	๒๘๘,๑๒๐ (๒๔,๐๑๐ X ๑๒)	-	-	๒๘๘,๑๒๐
๕	นางสาวฐิติชญาณี สุดสาว	รัฐประศาสนศาสตรมหา สาขา รัฐประศาสนศาสตร์	๕๖-๒-๐๑-๓๑๐๒-๐๐๑	นักทรัพยากรบุคคล	ชก.	๕๖-๒-๐๑-๓๑๐๒-๐๐๑	นักทรัพยากรบุคคล	ชก.	๒๙๙,๖๔๐ (๒๔,๙๗๐ X ๑๒)	-	-	๒๙๙,๖๔๐
๖	นายธีระศักดิ์ ธรรมบุญรักษ์	ครุศาสตรบัณฑิต เอกอุตสาหกรรมศิลป์	๕๖-๒-๐๑-๓๘๐๑-๐๐๑	นักพัฒนาชุมชน	ชก.	๕๖-๒-๐๑-๓๘๐๑-๐๐๑	นักพัฒนาชุมชน	ชก.	๒๙๓,๘๘๐ (๒๔,๔๙๐ X ๑๒)	-	-	๒๙๓,๘๘๐
๗	ว่าง	-	๕๖-๒-๐๑-๔๑๐๑-๐๐๑	เจ้าพนักงานธุรการ	ปง./ชง.	๕๖-๒-๐๑-๔๑๐๑-๐๐๑	เจ้าพนักงานธุรการ	ปง./ชง.	๒๙๗,๙๐๐ (ค่ากลางเงินเดือน)	-	-	๒๙๗,๙๐๐ (ว่างเดิม)
๘	นางอารีวรรณ กลิ่นกล้า	ประกาศนียบัตรวิชาชีพชั้นสูง สาขา การบัญชี	๕๖-๒-๐๑-๔๑๐๒-๐๐๑	เจ้าพนักงานทะเบียน	ปง.	๕๖-๒-๐๑-๔๑๐๒-๐๐๑	เจ้าพนักงานทะเบียน	ปง.	๒๖๘,๘๐๐ (๒๒,๔๐๐ X ๑๒)	-	-	๒๖๘,๘๐๐
๙	พ.จ.ท.วิโรจน์ บรรหาชัย	ประกาศนียบัตรนักเรียนจำ พรรคพิเศษ เหล่าทหารช่าง ยุทธโยธาอิเล็กทรอนิกส์	๕๖-๒-๐๑-๔๘๐๕-๐๐๑	เจ้าพนักงานป้องกัน และบรรเทาสาธารณภัย	ชง.	๕๖-๒-๐๑-๔๘๐๕-๐๐๑	เจ้าพนักงานป้องกัน และบรรเทาสาธารณภัย	ชง.	๓๑๘,๙๖๐ (๒๖,๕๘๐ X ๑๒)	-	-	๓๑๘,๙๖๐
๑๐	นายสมโภช มีพรหม ลูกจ้างประจำ	ประกาศนียบัตรวิชาชีพชั้นสูง สาขา ช่างก่อสร้าง	๕๖-๒-๐๑-๔๘๐๕-๐๐๒	เจ้าพนักงานป้องกัน และบรรเทาสาธารณภัย	ชง.	๕๖-๒-๐๑-๔๘๐๕-๐๐๒	เจ้าพนักงานป้องกัน และบรรเทาสาธารณภัย	ชง.	๒๒๑,๒๘๐ (๑๘,๔๔๐ X ๑๒)	-	-	๒๒๑,๒๘๐
๑๑	นายนพพร คำอิศรี	มัธยมศึกษาปีที่ ๖	-	พนักงานขับรถยนต์	-	-	พนักงานขับรถยนต์	-	๑๗๘,๒๐๐	-	-	-
๑๒	นายวันนา สุดา	มัธยมศึกษาปีที่ ๖	-	พนักงานขับรถยนต์	-	-	พนักงานขับรถยนต์	-	๑๗๑,๗๒๐	-	-	-

๑๑. บัญชีแสดงจัดคนลงสู่ตำแหน่งและกำหนดเลขที่ตำแหน่งในส่วนราชการ

ที่	ชื่อ-สกุล	วุฒิการศึกษา	กรอบอัตราเก่าเดิม			กรอบอัตราค่าใหม่			เงินเดือน (๑) *			หมายเหตุ
			เลขที่ตำแหน่ง	ตำแหน่ง	ระดับ	เลขที่ตำแหน่ง	ตำแหน่ง	ระดับ	เงินเดือน	เงินประจำตำแหน่ง	เงินค่าตอบแทน/เงิน เพิ่มอื่นๆ	
	พนักงานจ้าง											
๑๓	นายนิวัฒน์ จันผาย	ประกาศนียบัตรวิชาชีพชั้นสูง สาขา การบัญชี	-	ผู้ช่วยเจ้าหน้าที่ธุรการ	-	-	ผู้ช่วยเจ้าหน้าที่ธุรการ	-	๑๔๘,๔๕๐	-	-	
๑๔	นางสาวนิชาภา พลาดสุ	ประกาศนียบัตรวิชาชีพชั้นสูง สาขา การบัญชี	-	ผู้ช่วยเจ้าพนักงานธุรการ	-	-	ผู้ช่วยเจ้าพนักงานธุรการ	-	๑๕๕,๑๖๐	-	-	
๑๕	นายกฤษภา มอญปาก	ประถมศึกษาปีที่ ๖	-	พนักงานขับรถยนต์	-	-	พนักงานขับรถยนต์	-	๑๒๗,๐๘๐	-	-	
๑๖	นายคำลา ไพราชสูง	ประถมศึกษาปีที่ ๖	-	พนักงานขับรถยนต์	-	-	พนักงานขับรถยนต์	-	๑๒๗,๐๘๐	-	-	
๑๗	นายณัฐภัก สายระวงศ์	มัธยมศึกษาปีที่ ๓	-	พนักงานขับรถยนต์	-	-	พนักงานขับรถยนต์	-	๑๒๒,๐๔๐	-	-	
๑๘	นายปรกรณ์เดช สายระวงศ์	มัธยมศึกษาปีที่ ๖	-	พนักงานดับเพลิง	-	-	พนักงานดับเพลิง	-	๑๐๘,๐๐๐	-	-	
๑๙	นายสมคิด พลาดสุ	ประถมศึกษาปีที่ ๖	-	คนงานทั่วไป	-	-	คนงานทั่วไป	-	๑๐๘,๐๐๐	-	-	
๒๐	กองคลัง ว่าง	-	๕๖-๒-๐๔-๒๑๐๒-๐๐๑	นักบริหารงานคลัง	ต้น	๕๖-๒-๐๔-๒๑๐๒-๐๐๑	นักบริหารงานคลัง	ต้น	๔๓๕,๖๐๐ (ค่ากลางเงินเดือน)	๔๒,๐๐๐ (๓,๕๐๐ x ๑๒)	-	๔๗๗,๖๐๐ (ว่างเดิม)
๒๑	นางสาวกุลธิดา บรรไพร	บริหารธุรกิจมหาบัณฑิต สาขา บริหารธุรกิจ	๕๖-๒-๐๔-๒๑๐๒-๐๐๒	นักบริหารงานคลัง	ต้น	๕๖-๒-๐๔-๒๑๐๒-๐๐๒	นักบริหารงานคลัง	ต้น	๓๒๓,๗๖๐ (๒๖,๙๘๐ x ๑๒)	๑๘,๐๐๐ (๑,๕๐๐ x ๑๒)	-	๓๔๑,๗๖๐
๒๒	นางสาวอุรวรรณ นนท์คำวงศ์	ประกาศนียบัตรวิชาชีพชั้นสูง การบัญชี	๕๖-๒-๐๔-๔๒๐๑-๐๐๑	เจ้าพนักงานการเงิน และบัญชี	ปง.	๕๖-๒-๐๔-๔๒๐๑-๐๐๑	เจ้าพนักงานการเงิน และบัญชี	ปง.	๑๖๘,๓๖๐ (๑๔,๐๓๐ x ๑๒)	-	-	๑๖๘,๓๖๐
๒๓	ว่าง	-	๕๖-๒-๐๔-๔๒๐๔-๐๐๑	เจ้าพนักงานจัดเก็บ รายได้	ปง./ชง.	๕๖-๒-๐๔-๔๒๐๔-๐๐๑	เจ้าพนักงานจัดเก็บ รายได้	ปง./ชง.	๒๙๗,๙๐๐ (ค่ากลางเงินเดือน)	-	-	๒๙๗,๙๐๐ (ว่างเดิม)
๒๔	นางสุภาวดี พลาดสุ	บริหารธุรกิจบัณฑิต สาขา บริหารธุรกิจ	๕๖-๒-๐๔-๓๒๐๔-๐๐๑	นักวิชาการพัสดุ	ปก.	๕๖-๒-๐๔-๓๒๐๔-๐๐๑	นักวิชาการพัสดุ	ปก.	๒๕๓,๖๘๐ (๒๑,๑๔๐ x ๑๒)	-	-	๒๕๓,๖๘๐
๒๕	นายพงษ์ศักดิ์ สุธพิทักษ์	ประกาศนียบัตรวิชาชีพ สาขา ช่างก่อสร้าง	-	ผู้ช่วยช่างแผนกที่ภาษี	-	-	ผู้ช่วยช่างแผนกที่ภาษี	-	๑๔๗,๒๔๐	-	-	
๒๖	นางสาวกมลวรรณ พรหมพินิจ	ปริญญาตรี สาขา บริหารธุรกิจ	-	คนงานทั่วไป	-	-	คนงานทั่วไป	-	๑๐๘,๐๐๐	-	-	

๑๑. บัญชีแสดงจัดคนลงสู่ตำแหน่งและกำหนดเลขที่ตำแหน่งในส่วนราชการ

ที่	ชื่อ-สกุล	วุฒิการศึกษา	กรอบอัตราเก่าเดิม			กรอบอัตราค่าใหม่			เงินเดือน (๑) *			หมายเหตุ
			เลขที่ตำแหน่ง	ตำแหน่ง	ระดับ	เลขที่ตำแหน่ง	ตำแหน่ง	ระดับ	เงินเดือน	เงินประจำตำแหน่ง	เงินค่าตอบแทน/เงินเพิ่มอื่นๆ	
๒๗	นายยงยุทธ กะนะ	มัธยมศึกษาปีที่ ๖	-	คนงานทั่วไป	-	-	คนงานทั่วไป	-	๑๐๘,๐๐๐	-	-	
	กองช่าง											
๒๘	ว่าง	-	๕๖-๒-๐๕-๒๑๐๓-๐๐๑	นักบริหารงานช่าง	ต้น	๕๖-๒-๐๕-๒๑๐๓-๐๐๑	นักบริหารงานช่าง	ต้น	๔๓๕,๖๐๐ (ค่ากลางเงินเดือน)	๔๒,๐๐๐ (๓,๕๐๐ x ๑๒)	-	๔๗๗,๖๐๐ (ว่างเดิม)
๒๙	ว่าง	-	๕๖-๒-๐๕-๒๑๐๓-๐๐๒	นักบริหารงานช่าง	ต้น	๕๖-๒-๐๕-๒๑๐๓-๐๐๒	นักบริหารงานช่าง	ต้น	๔๑๑,๖๐๐ (ค่ากลางเงินเดือน)	๑๘,๐๐๐ (๑,๕๐๐ x ๑๒)	-	๔๒๙,๖๐๐ (ว่างเดิม)
๓๐	นายวิจิตร หัสตร	ประกาศนียบัตรวิชาชีพชั้นสูง สาขา ช่างก่อสร้าง	๕๖-๒-๐๕-๔๗๐๑-๐๐๑	นายช่างโยธา	อส.	๕๖-๒-๐๕-๔๗๐๑-๐๐๑	นายช่างโยธา	อส.	๓๓๖,๓๖๐ (๒๘,๐๓๐ x ๑๒)	-	-	๓๓๖,๓๖๐
๓๑	นางสาวนงลักษณ์ ทิพลิงห์	รัฐประศาสนศาสตรมหาบัณฑิต (รปม.)	๕๖-๒-๐๕-๓๑๐๑-๐๐๒	นักจัดการงานทั่วไป	ชก.	๕๖-๒-๐๕-๓๑๐๑-๐๐๒	นักจัดการงานทั่วไป	ชก.	๒๗๑,๔๔๐ (๒๒,๖๒๐ x ๑๒)	-	-	๒๗๑,๔๔๐
	พนักงานจ้าง											
๓๒	นางสาววราภรณ์ หาดสูง	ประกาศนียบัตรวิชาชีพชั้นสูง สาขา การบัญชี	-	ผู้ช่วยเจ้าหน้าที่ธุรการ	-	-	ผู้ช่วยเจ้าหน้าที่ธุรการ	-	๑๔๕,๘๐๐	-	-	
๓๓	นายวิจิตร ฮามวงศ์	มัธยมศึกษาปีที่ ๖	-	พนักงานขับรถยนต์	-	-	พนักงานขับรถยนต์	-	๑๔๗,๒๔๐	-	-	
๓๔	นายจันเพชร ฮามวงศ์	มัธยมศึกษาปีที่ ๖	-	คนงานทั่วไป	-	-	คนงานทั่วไป	-	๑๐๘,๐๐๐	-	-	
๓๕	นายศักดิ์ดา ฮุยพิทักษ์	ประกาศนียบัตรวิชาชีพ สาขา ช่างโยธา	-	คนงานทั่วไป	-	-	คนงานทั่วไป	-	๑๐๘,๐๐๐	-	-	
	กองสาธารณสุขและสิ่งแวดล้อม											
๓๖	นายณรงค์ จอกกระโทก	วิทยาศาสตร์บัณฑิต สาขา สุขศึกษา	๕๖-๒-๐๖-๒๑๐๔-๐๐๑	นักบริหารงานสาธารณสุข	ต้น	๕๖-๒-๐๖-๒๑๐๔-๐๐๑	นักบริหารงานสาธารณสุข	ต้น	๔๒๓,๒๔๐ (๓๕,๓๗๐ x ๑๒)	๔๒,๐๐๐ (๓,๕๐๐ x ๑๒)	-	๔๗๑,๒๔๐
๓๗	ว่าง	-	๕๖-๒-๐๖-๒๑๐๔-๐๐๒	นักบริหารงานสาธารณสุข	ต้น	๕๖-๒-๐๖-๒๑๐๔-๐๐๒	นักบริหารงานสาธารณสุข	ต้น	๔๑๑,๖๐๐ (ค่ากลางเงินเดือน)	๑๘,๐๐๐ (๑,๕๐๐ x ๑๒)	-	๔๒๙,๖๐๐ (ว่างเดิม)
๓๘	นางอำพร นาวงษ์	รัฐประศาสนศาสตรมหาบัณฑิต สาขา รัฐประศาสนศาสตร์	๕๖-๒-๐๖-๓๑๐๑-๐๐๓	นักจัดการงานทั่วไป	ชก.	๕๖-๒-๐๖-๓๑๐๑-๐๐๓	นักจัดการงานทั่วไป	ชก.	๒๗๑,๔๔๐ (๒๒,๖๒๐ x ๑๒)	-	-	๒๗๑,๔๔๐
๓๙	นายวิหาวา ชุนซัง	ปริญญาตรี สาธารณสุขศาสตรบัณฑิต	๕๖-๒-๐๖-๔๖๐๑-๐๐๑	เจ้าพนักงานสาธารณสุข	ชง.	๕๖-๒-๐๖-๔๖๐๑-๐๐๑	เจ้าพนักงานสาธารณสุข	ชง.	๔๑๙,๘๘๐ (๓๔,๙๙๐ x ๑๒)	-	-	๔๑๙,๘๘๐

๑๑. บัญชีแสดงจัดคนลงสู่ตำแหน่งและกำหนดเลขที่ตำแหน่งในส่วนราชการ

ที่	ชื่อ-สกุล	วุฒิการศึกษา	กรอบอัตราเก่าดั้งเดิม			กรอบอัตราค่าจ้างใหม่			เงินเดือน (๑) *			หมายเหตุ
			เลขที่ตำแหน่ง	ตำแหน่ง	ระดับ	เลขที่ตำแหน่ง	ตำแหน่ง	ระดับ	เงินเดือน	เงินประจำตำแหน่ง	เงินค่าตอบแทน/เงิน เพิ่มอื่นๆ	
๔๐	นางสาวพรสุดา สุวรรณไตร์	ประกาศนียบัตรวิชาชีพ สาขา พาณิชยกรรม	-	ผู้ช่วยเจ้าหน้าที่ธุรการ	-	-	ผู้ช่วยเจ้าหน้าที่ธุรการ	-	๑๒๗,๐๘๐	-	-	
๔๑	นายธงชัย พลาดสุ	มัธยมศึกษาปีที่ ๓	-	คนงานประจำรถขยะ	-	-	คนงานประจำรถขยะ	-	๑๐๘,๐๐๐	-	-	
๔๒	นายเทวฤทธิ์ วิชานนท์	ประกาศนียบัตรวิชาชีพ สาขา ช่างไฟฟ้า	-	คนงานประจำรถขยะ	-	-	คนงานประจำรถขยะ	-	๑๐๘,๐๐๐	-	-	
๔๓	นายโชคชัย พลาดสุ	ประถมศึกษาปีที่ ๖	-	คนงานประจำรถขยะ	-	-	คนงานประจำรถขยะ	-	๑๐๘,๐๐๐	-	-	
๔๔	นายพินิจ อินชุนทิพย์	ประถมศึกษาปีที่ ๖	-	คนงานประจำรถขยะ	-	-	คนงานประจำรถขยะ	-	๑๐๘,๐๐๐	-	-	
๔๕	กองวิชาการและแผนงาน ว่าง	-	๕๖-๒-๐๗-๒๑๐๑-๐๐๓	นักบริหารงานทั่วไป	ต้น	๕๖-๒-๐๗-๒๑๐๑-๐๐๓	นักบริหารงานทั่วไป	ต้น	๔๓๕,๖๐๐ (ค่ากลางเงินเดือน)	๔๒,๐๐๐ (๓,๕๐๐ x ๑๒)	-	๔๗๗,๖๐๐ (ว่างเดิม)
๔๖	นางสาวพัชรี วิเศษชู	รัฐประศาสนศาสตรมหาบัณฑิต (รปม.)	๕๖-๒-๐๗-๒๑๐๑-๐๐๔	นักบริหารงานทั่วไป	ต้น	๕๖-๒-๐๗-๒๑๐๑-๐๐๔	นักบริหารงานทั่วไป	ต้น	๓๓๗,๕๒๐ (๒๖,๔๖๐ x ๑๒)	๑๘,๐๐๐ (๑,๕๐๐ x ๑๒)	-	๓๕๕,๕๒๐ (ว่างเดิม)
๔๗	นางวรรณมา บุระคำ	บริหารธุรกิจบัณฑิต สาขา การจัดการทั่วไป	๕๖-๒-๐๗-๓๑๐๓-๐๐๑	นักวิเคราะห์นโยบาย และแผน	ปก.	๕๖-๒-๐๗-๓๑๐๓-๐๐๑	นักวิเคราะห์นโยบาย และแผน	ปก.	๒๔๙,๒๔๐ (๒๐,๗๗๐ x ๑๒)	-	-	๒๔๙,๒๔๐
๔๘	นายวีระชัย ปาระมี	รัฐศาสตรมหาบัณฑิต สาขา รัฐศาสตร์	๕๖-๒-๐๗-๓๑๐๑-๐๐๔	นักจัดการงานทั่วไป	ชก.	๕๖-๒-๐๗-๓๑๐๑-๐๐๔	นักจัดการงานทั่วไป	ชก.	๓๔๙,๓๒๐ (๒๙,๑๑๐ x ๑๒)	-	-	๓๔๙,๓๒๐
๔๙	พนักงานจ้าง นางสาวทัญญุตรี อุบลเลิศ	ปริญญาตรี สาขา คอมพิวเตอร์	-	ผู้ช่วยเจ้าหน้าที่ ระบบงานคอมพิวเตอร์	-	-	ผู้ช่วยเจ้าหน้าที่ ระบบงานคอมพิวเตอร์	-	๒๑๕,๖๔๐	-	-	
๕๐	กองการศึกษา ว่าง	-	๕๖-๒-๐๘-๒๑๐๗-๐๐๑	นักบริหารการศึกษา	ต้น	๕๖-๒-๐๘-๒๑๐๗-๐๐๑	นักบริหารการศึกษา	ต้น	๔๓๕,๖๐๐	๔๒,๐๐๐ (๓,๕๐๐ x ๑๒)	-	๔๗๗,๖๐๐ (ว่างเดิม)

๑๑. บัญชีแสดงจัดคนลงสู่ตำแหน่งและกำหนดเลขที่ตำแหน่งในส่วนราชการ

ที่	ชื่อ-สกุล	วุฒิการศึกษา	กรอบอัตราเก่าดั้งเดิม			กรอบอัตราค่าจ้างใหม่			เงินเดือน (๑) *			หมายเหตุ
			เลขที่ตำแหน่ง	ตำแหน่ง	ระดับ	เลขที่ตำแหน่ง	ตำแหน่ง	ระดับ	เงินเดือน	เงินประจำตำแหน่ง	เงินค่าตอบแทน/เงินเพิ่มอื่นๆ	
๕๑	ว่าง	-	๕๖-๒-๐๘-๒๑๐๗-๐๐๒	นักบริหารการศึกษา	ต้น	๕๖-๒-๐๘-๒๑๐๗-๐๐๒	นักบริหารการศึกษา	ต้น	๔๑๑,๖๐๐	๑๘,๐๐๐ (๑,๕๐๐ X ๑๒)	-	๔๒๙,๖๐๐ (ว่างเดิม)
๕๒	นางสมพาน นุบาล	ครุศาสตรบัณฑิต สาขา วิทยาศาสตร์ทั่วไป	๕๖-๒-๐๘-๓๘๐๓-๐๐๑	นักวิชาการศึกษา	ปก.	๕๖-๒-๐๘-๓๘๐๓-๐๐๑	นักวิชาการศึกษา	ปก.	๒๐๓,๒๘๐ (๑๖,๙๔๐ X ๑๒)	-	-	๒๐๓,๒๘๐
๕๓	นางสมคิด พรหมหาวงศ์	ครุศาสตรบัณฑิต สาขา ปฐมวัย	๔๗-๒-๐๐๑๕	ครู	คศ.๑	๔๗-๒-๐๐๑๕	ครู	คศ.๑	๒๖๙,๕๐๐ (๒๒,๔๕๐ X ๑๒)	-	-	เงินอุดหนุน
๕๔	นางสุนิษา ขอคำ	ครุศาสตรบัณฑิต สาขา ปฐมวัย	๔๗-๒-๐๐๑๖	ครู	คศ.๑	๔๗-๒-๐๐๑๖	ครู	คศ.๑	๒๖๔,๐๐๐ (๒๒,๐๐๐ X ๑๒)	-	-	เงินอุดหนุน
๕๕	นางอรุณรัตน์ สุวรรณรัตน์	ครุศาสตรบัณฑิต สาขา ปฐมวัย	๔๗-๒-๐๓๒๖	ครู	คศ.๑	๔๗-๒-๐๓๒๖	ครู	คศ.๑	๒๕๘,๘๔๐ (๒๑,๕๗๐ X ๑๒)	-	-	เงินอุดหนุน
๕๖	นางพิสมัย สายอุราช	ครุศาสตรบัณฑิต สาขา ปฐมวัย	๔๗-๒-๐๓๒๗	ครู	คศ.๑	๔๗-๒-๐๓๒๗	ครู	คศ.๑	๒๔๘,๘๘๐ (๒๐,๗๔๐ X ๑๒)	-	-	เงินอุดหนุน
๕๗	นางสุภาวดี แก้วหาวงศ์	รัฐประศาสนศาสตรมหาบัณฑิต (รปม.)	-	ผู้ช่วยเจ้าหน้าที่ธุรการ	-	-	ผู้ช่วยเจ้าหน้าที่ธุรการ	-	๑๓๗,๒๘๐	-	-	

๑๒. แนวทางการพัฒนาพนักงานเทศบาล ลูกจ้างประจำและพนักงานจ้าง

เทศบาลตำบลกุสุมาลย์ กำหนดแนวทางการพัฒนาพนักงานเทศบาล ลูกจ้างประจำและพนักงานจ้าง เพื่อเพิ่มพูนความรู้ ทักษะทัศนคติที่ดี มีคุณธรรมและจริยธรรม อันจะทำให้การปฏิบัติหน้าที่ของพนักงานเทศบาล ลูกจ้างประจำและพนักงานจ้าง เป็นไปอย่างมีประสิทธิภาพ ประสิทธิภาพ โดยกำหนดให้พนักงานเทศบาล ลูกจ้างประจำและพนักงานจ้างของเทศบาลตำบลกุสุมาลย์ทุกคน ทุกตำแหน่ง ได้มีโอกาสได้รับการพัฒนาอย่างเท่าเทียมกัน โดยการปฐมนิเทศ การฝึกอบรม การศึกษาดูงาน การประชุมเชิงปฏิบัติการ และสนับสนุนทุนการศึกษา

แนวทางการพัฒนาพนักงานเทศบาล ลูกจ้างและพนักงานจ้างของเทศบาล

เพื่อเป็นการเพิ่มพูนความรู้ทักษะ ทักษะทัศนคติที่ดี มีคุณธรรมจริยธรรมการปฏิบัติหน้าที่ของพนักงานเทศบาล ลูกจ้างประจำและพนักงานจ้าง เทศบาลตำบลกุสุมาลย์โดยให้พนักงานเทศบาล ลูกจ้างประจำและพนักงานจ้างของเทศบาลทุกตำแหน่งมีโอกาสได้รับการพัฒนาในระยะเวลา ๓ ปี เทศบาลตำบลกุสุมาลย์ต้องจัดทำแผนเพื่อพัฒนาพนักงานเทศบาล ลูกจ้างประจำและพนักงานจ้าง ให้ได้รับการพัฒนาในด้านต่าง ๆ โดยการปฏิบัติการหรือสัมมนา การสอนงาน การให้คำปรึกษาอย่างน้อยหนึ่งหลักสูตร ดังนี้

๑. หลักสูตรความรู้พื้นฐานในการปฏิบัติราชการ
๒. หลักสูตรในการพัฒนาเกี่ยวกับงานในหน้าที่ที่ต้องรับผิดชอบ
๓. หลักสูตรด้านการบริหาร

๑๓. ประกาศคุณธรรมจริยธรรมของพนักงานเทศบาล ลูกจ้างและพนักงานจ้าง

เทศบาลตำบลกุสุมาลย์ ได้กำหนดคุณธรรมจริยธรรมของพนักงานเทศบาล ลูกจ้างประจำและพนักงานจ้าง เพื่อให้พนักงานเทศบาล ลูกจ้างประจำและพนักงานจ้างมีความประพฤติมีสำนึกในหน้าที่สามารถประสานงานกับทุกฝ่ายตลอดจนปฏิบัติหน้าที่ราชการได้อย่างมีประสิทธิภาพ ประสิทธิภาพ อันส่งผลให้ส่งเสริมชื่อเสียงเกียรติฐานะของพนักงานเทศบาลทำให้ผู้ประพฤติที่เลื่อมใส ศรัทธาและยกย่องของบุคคลโดยทั่วไป

(๑) พนักงานเทศบาล ลูกจ้างประจำและพนักงานจ้างของเทศบาล พึงให้มีศีลธรรมอันดีและประพฤติตนให้เหมาะสมกับข้าราชการ

(๒) พนักงานเทศบาล ลูกจ้างประจำและพนักงานจ้างของเทศบาล พึงใช้วิชาชีพในการปฏิบัติหน้าที่ราชการด้วยความซื่อสัตย์และไม่แสวงหาผลประโยชน์โดยมิชอบ ในกรณีทีวิชาชีพใดมีจรรยาวิชาชีพกำหนดไว้ก็พึงปฏิบัติตามจรรยาวิชานั้นด้วย

(๓) พนักงานเทศบาล ลูกจ้างประจำและพนักงานจ้างของเทศบาล พึงมีทัศนคติที่ดีและการพัฒนาตนเองให้มีคุณธรรมจริยธรรมรวมทั้งเพิ่มพูนความรู้ ความสามารถและทักษะในการทำงานเพื่อให้การปฏิบัติหน้าที่ราชการมีประสิทธิภาพยิ่งขึ้น

(๔) พนักงานเทศบาล ลูกจ้างประจำและพนักงานจ้างของเทศบาล พึงปฏิบัติหน้าที่ราชการด้วยความสุจริต เสมอภาค และปราศจากอคติ

(๕) พนักงานเทศบาล ลูกจ้างประจำและพนักงานจ้างของเทศบาล พึงปฏิบัติหน้าที่ราชการอย่างเต็มกำลังความสามารถรอบคอบ รวดเร็ว ชยันหมั่นเพียร ถูกต้องสมเหตุผล โดยคำนึงถึงประโยชน์ของทางราชการและประชาชนเป็นสำคัญ

(๖) พนักงานเทศบาล ลูกจ้างประจำและพนักงานจ้างของเทศบาล พึงประพฤติตนเป็นผู้ตรงเวลา และใช้เวลาราชการให้เป็นประโยชน์ต่อทางราชการเต็มที่

(๗) พนักงานเทศบาล ลูกจ้างประจำและพนักงานจ้างของเทศบาล พึงดูแลรักษาและใช้ทรัพย์สินของราชการอย่างประหยัดคุ้มค่า โดยระมัดระวังมิให้เสียหายหรือสิ้นเปลืองเยี่ยงวิญญูชนจะพึงปฏิบัติต่อทรัพย์สินของตนเอง

(๘) พนักงานเทศบาล ลูกจ้างประจำและพนักงานจ้างของเทศบาล พึงมีความรับผิดชอบในการปฏิบัติงาน การให้ความร่วมมือช่วยเหลือกลุ่มงานของตนทั้งในด้านการให้ความคิด การช่วยทำงานและการแก้ปัญหาาร่วมกัน รวมทั้งการเสนอแนะในสิ่งที่เห็นว่าจะมีประโยชน์ต่อการพัฒนางานในความรับผิดชอบด้วย

(๙) พนักงานเทศบาล ลูกจ้างประจำและพนักงานจ้าง ซึ่งเป็นผู้บังคับบัญชาพึงดูแลเอาใจใส่ผู้ใต้บังคับบัญชาทั้งในด้านการปฏิบัติงาน ขวัญ กำลังใจ สวัสดิการ และยอมรับฟังความคิดเห็นของผู้ใต้บังคับบัญชา ตลอดจนปกครองผู้อยู่ใต้บังคับบัญชาด้วยหลักการและเหตุผลที่ถูกต้องตามทำนองคลองธรรม

(๑๐) พนักงานเทศบาล ลูกจ้างประจำและพนักงานจ้างของเทศบาล พึงช่วยเหลือเกื้อกูลกันในทางที่ชอบรวมทั้งส่งเสริมสนับสนุนให้เกิดความสามัคคี ร่วมแรงร่วมใจในบรรดาผู้ร่วมงานในการปฏิบัติหน้าที่เพื่อประโยชน์ส่วนรวม

(๑๑) พนักงานเทศบาล ลูกจ้างประจำและพนักงานจ้างของเทศบาล พึงปฏิบัติต่อผู้ร่วมงานตลอดจนผู้เกี่ยวข้องด้วยความสุภาพมีน้ำใจและมนุษยสัมพันธ์อันดี

(๑๒) พนักงานเทศบาล ลูกจ้างประจำและพนักงานจ้างของเทศบาล พึงละเว้นจากการนำผลงานของผู้อื่นมาเป็นของตนเอง

(๑๓) พนักงานเทศบาล ลูกจ้างประจำและพนักงานจ้างของเทศบาล พึงให้บริการประชาชนอย่างเต็มกำลังความสามารถด้วยความเป็นธรรม เอื้อเฟื้อ มีน้ำใจ และใช้กิริยาวาจาที่สุภาพอ่อนโยน เมื่อเห็นว่าเรื่องใดไม่สามารถปฏิบัติได้หรือไม่อยู่ในอำนาจหน้าที่ของตนที่จะต้องปฏิบัติ ควรชี้แจงเหตุผลหรือแนะนำให้ติดต่อหน่วยงานอื่นหรือบุคคล ซึ่งทราบว่าอำนาจหน้าที่เกี่ยวกับเรื่องนั้นๆ ไป

(๑๔) พนักงานเทศบาล ลูกจ้างประจำและพนักงานจ้างของเทศบาล พึงปฏิบัติให้เป็นที่เชื่อถือของบุคคลทั่วไป

(๑๕) พนักงานเทศบาล ลูกจ้างประจำและพนักงานจ้างของเทศบาล พึงละเว้นการรับทรัพย์สินหรือประโยชน์อื่นใดซึ่งมีมูลค่าเกินปกติวิสัยที่วิญญูชนจะให้แก่กันโดยเสน่หาจากผู้มาติดต่อราชการ หรือผู้ซึ่งอาจได้รับผลประโยชน์จากการปฏิบัติหน้าที่ราชการนั้น หากได้รับไว้แล้วและภายหลังว่าทรัพย์สินหรือประโยชน์ที่รับไว้มีมูลค่าเกินกว่าปกติด้วยก็ให้รายงานผู้บังคับบัญชาทราบโดยเร็ว เพื่อดำเนินตามสมควรแก่กรณี