

๑. สถานการณ์ด้านความมั่นคงในภาพรวม

ในสภาวะการณ์ของโลกปัจจุบันมีการเปลี่ยนแปลงของสถานการณ์ค่อนข้างรวดเร็ว ประชาคมโลกเคลื่อนไหว แข่งขัน รวมกลุ่มและแบ่งแยก แทรกแซง ช่งชิง เพื่อรักษาและแสวงหาผลประโยชน์ของชาติ ด้วยการพัฒนาศักยภาพทางเศรษฐกิจ ทางทหาร และเทคโนโลยีสมัยใหม่ เพื่อให้มีอำนาจต่อรองเหนือประเทศอื่น ปัจจุบันประเทศไทยอยู่ในห้วงการเปลี่ยนผ่านและการปฏิรูปประเทศเพื่อนำไปสู่การบรรลุวิสัยทัศน์ของประเทศไทยใน ๒๐ ปีข้างหน้าตามที่ นายกรัฐมนตรีได้แถลงไว้คือ “มั่นคง มั่งคั่ง ยั่งยืน” ซึ่งหมายถึง ประเทศชาติจะต้องดำรงอยู่อย่างมั่นคง โดยประชาชนในประเทศดำรงชีวิตอย่างมีปกติสุข ภายใต้อาณัติทางเศรษฐกิจและสังคมที่ไม่มีความเหลื่อมล้ำ มีความทัดเทียมกันในการเป็นพลเมืองของประเทศไทยและดำรงอยู่อย่างยั่งยืนต่อไป โดยในส่วนของการพัฒนาเศรษฐกิจของประเทศ นายกรัฐมนตรีได้กำหนดกระบวนการพัฒนาภายใต้โมเดล “ประเทศไทย ๔.๐” เพื่อขับเคลื่อนประเทศไทยจากประเทศที่มีรายได้ปานกลางไปสู่ประเทศที่มีรายได้สูง และมุ่งเน้นการกำหนดเป้าหมายพัฒนาที่ยั่งยืน และเชื่อมโยงกันในเชิงมิติระหว่างมิติเศรษฐกิจ สังคม และสิ่งแวดล้อมควบคู่กันไป ในขณะที่สถานการณ์การเมืองของประเทศภายหลังการลงประชามติรับร่างรัฐธรรมนูญฉบับใหม่เมื่อ วันที่ ๗ สิงหาคม ๒๕๕๕ ที่ผ่านมา โดยมีผลสรุปการลงประชามติ คือ ร่างรัฐธรรมนูญฉบับใหม่ผ่านประชามติ ซึ่งจะส่งผลไปถึงเรื่องเศรษฐกิจ การลงทุน การเมืองระหว่างประเทศ และที่สำคัญคือ ทำให้เกิดจุดเปลี่ยนของประเทศมากพอสมควร โดยเฉพาะเรื่องโครงสร้างทางการเมือง ที่จะเกิดขึ้น อาทิ ระบบการเลือกตั้งสมาชิกสภาผู้แทนราษฎร การได้มาซึ่งสมาชิกวุฒิสภา ที่มาของนายกรัฐมนตรี อำนาจองค์กรอิสระ องค์กรตามรัฐธรรมนูญ กระบวนการตรวจสอบการใช้อำนาจรัฐเป็นต้น นอกจากนี้ยังทำให้รัฐบาลมีเสถียรภาพและมีความชอบธรรมในการบริหารประเทศมากขึ้น กลไกการเมืองต่างๆ ที่วางไว้ก็จะเดินหน้าเพื่อพาประเทศไทยไปตามแผนที่นำทาง (Road map) ในปี ๒๕๖๐ นายกรัฐมนตรีมีนโยบายให้หน่วยงานของรัฐทุกแห่งทั้งส่วนกลาง ส่วนภูมิภาค ท้องถิ่น และรัฐวิสาหกิจจะต้องมีศูนย์ข้อมูลข่าวสารของราชการเปิดเผยการจัดทำโครงการงบประมาณ กิจกรรม ให้ประชาชนรับทราบและสามารถตรวจสอบได้

กองร้อยตำรวจตระเวนชายแดนที่ ๒๑๔ ตามประกาศสำนักงานตำรวจแห่งชาติ เรื่อง การกำหนดหน่วยงานและเขตอำนาจการรับผิดชอบหรือเขตพื้นที่การปกครองของส่วนราชการ (ฉบับที่ ๖) พ.ศ. ๒๕๕๕ คำสั่งกองกำกับการตำรวจตระเวนชายแดนที่ ๒๑ ที่ ๑๕๖/๒๕๕๕ ลง ๑๕ กันยายน ๒๕๕๕ รับผิดชอบ ๘ อำเภอ พื้นที่ชายแดน อำเภอสังขะ อำเภอบัวเชด พื้นที่ตอนใน อำเภอลำดวน อำเภอศรีนครินทร์ อำเภอโนนนารายณ์ อำเภอศรีขรภูมิ อำเภอสำโรงทาบ อำเภอรัตนบุรี จังหวัด

สุรินทร์ ซึ่งมีผลบังคับใช้ตั้งแต่วันที่ ๑๕ กันยายน พ.ศ. ๒๕๕๕ เป็นต้นไป โดยแก้ไขอำนาจความรับผิดชอบของ กองร้อยตำรวจตระเวนชายแดนที่ ๒๑๔ เนื่องจากปัญหาที่เกิดขึ้นในพื้นที่ชายแดน โดยส่วนใหญ่เป็นผลมาจากความเหลื่อมล้ำในการพัฒนา ความไม่สมดุลในการกระจายความเจริญจากพื้นที่ตอนใน ไปยังพื้นที่ชายแดนที่ห่างไกลคมนาคม และทุรกันดาร ดังนั้นปัญหาที่ยังคงมีอยู่ ได้แก่ ปัญหาความยากจน ปัญหาขาดแคลนพื้นที่ทำกิน ปัญหาการลักลอบทำลายทรัพยากรธรรมชาติ ปัญหา ด้านการศึกษา ปัญหาการแพร่ระบาดของยาเสพติด ปัญหาการลักลอบเข้าเมืองโดยผิดกฎหมาย และการค้ามนุษย์ ปัญหาการโจรกรรมรถยนต์ รถจักรยานยนต์ ปัญหาการลักลอบค้าอาวุธสงครามและ วัตถุระเบิด ปัญหาการลักลอบสินค้าหลบหนีภาษีศุลกากร ดังนั้น กองร้อยตำรวจตระเวนชายแดนที่ ๒๑๔ จึงจำเป็นต้องเตรียมความพร้อมของบุคลากรในสังกัดทุกหน่วย เตรียมความพร้อมในระดับ พื้นที่ที่ใช้เป็นพื้นที่ปฏิบัติงานเพื่อรองรับกับสิ่งต่างๆ ที่จะเกิดขึ้นให้ได้อย่างมีประสิทธิภาพ

๒. สถานการณ์ประเทศเพื่อนบ้าน (ด้านราชอาณาจักรกัมพูชา)

ด้านกัมพูชา

สถานการณ์ทั่วไป กัมพูชามีความมั่นคงทางการเมืองสูงมาก พรรคประชาชน กัมพูชา ซึ่งมีสมเด็จฮุนเซน อยู่ในตำแหน่งนายกรัฐมนตรีมานานถึง ๓๑ ปี ไม่มีการเปลี่ยนแปลงและ คงเป็นเช่นนี้อีกนานพอสมควร ถึงแม้โครงสร้างทางกายภาพของประเทศจะยังไม่ดีมากนัก แต่การพัฒนา ด้านเศรษฐกิจมีการพัฒนาได้เร็วในช่วง ๑๐-๒๐ ปีหลังจากนี้ โดยเฉพาะอสังหาริมทรัพย์ ในตัว เมืองพนมเปญ เริ่มจะทยอยมีสิ่งปลูกสร้างขึ้นและจะนำรายได้มหาศาลเข้าสู่ประเทศ

สถานการณ์การเมืองและสิทธิมนุษยชนของกัมพูชา กำลังเผชิญกับความท้าทายทาง การเมืองที่เพิ่มมากขึ้น จากพรรคกู้ชาติกัมพูชา (CNRP) พรรคฝ่ายค้านภาคใต้การนำของนายสม ริงสี บัณฑิตด้านรัฐศาสตร์และเศรษฐศาสตร์จากฝรั่งเศส ซึ่งลี้ภัยทางการเมืองอยู่ในต่างประเทศ ทำให้เริ่มมี การตั้งคำถามว่า การเลือกตั้งต่อไปของกัมพูชาจะสามารถเกิดขึ้นได้ตามกำหนดคือ ภายในปี ๒๕๖๑ หรือไม่

การเมืองระหว่างประเทศ จีนเข้ามาให้ความช่วยเหลือทางทหารและทางเศรษฐกิจแก่ กัมพูชาเป็นอย่างมาก เพื่อหวังขยายอิทธิพลในกัมพูชา แต่กัมพูชายังคงให้ความสำคัญกับประเทศ มหาอำนาจอื่น เช่น สหรัฐฯ และญี่ปุ่น เพื่อเป็นการถ่วงดุลอำนาจของจีน

(๑) ด้านทางทหาร หลังเกิดการสู้รบตามแนวชายแดนกับไทยกรณีปราสาทพระวิหาร ในปี ๒๕๕๑ แล้วกัมพูชา ได้เสริมสร้างความพร้อมกำลังรบอย่างต่อเนื่อง ได้แก่ การฝึกยิง

อาวุธสนับสนุน การฝึกทางยุทธวิธีด้วยกำลังขนาดใหญ่ และจัดหาอาวุธที่ทันสมัยเพิ่มเติมให้กับกองทัพเพื่อเตรียมรองรับสถานการณ์ความขัดแย้ง ที่อาจเกิดขึ้นในอนาคต

แนวโน้มของสถานการณ์

ความสัมพันธ์ทางการเมืองระหว่างไทยและกัมพูชา ในปัจจุบันเป็นไปด้วยดี โอกาสเกิดความขัดแย้งมีน้อย การใช้กำลังทางทหารไม่น่าจะเกิดขึ้น แต่กัมพูชามีการเตรียมความพร้อมอย่างต่อเนื่อง ดังนั้น ฝ่ายไทยจะต้องเตรียมความพร้อมเช่นกันหากสถานการณ์เกิดการเปลี่ยนแปลง

พื้นที่รับผิดชอบ กองร้อยตำรวจตระเวนชายแดนที่ ๒๑๔ ไม่มีปัญหาในการปฏิบัติของหน่วยกำลังแต่อย่างใด ได้มีการพัฒนาประสานสัมพันธ์กันในระดับหน่วยในพื้นที่ปฏิบัติงานอย่างต่อเนื่อง

๓. สถานการณ์พื้นที่ชายแดน

พื้นที่ชายแดน

ปัญหาที่มีแนวโน้มส่งผลกระทบต่อความมั่นคงในพื้นที่ชายแดนระยะต่อไป มีทั้งปัญหาและภัยคุกคามความมั่นคงรูปแบบเก่ากับปัญหาและภัยคุกคามความมั่นคงรูปแบบใหม่ ประกอบด้วย

- (๑) ปัญหาการสู้รบตามแนวชายแดน
- (๒) ปัญหาความไม่ชัดเจนของแนวเขตแดน
- (๓) ปัญหาการลักลอบหลบหนีเข้าเมืองโดยผิดกฎหมาย
- (๔) ปัญหาการค้าอาวุธปืน อาวุธสงคราม และวัตถุระเบิด
- (๕) ปัญหาการแพร่ระบาดของยาเสพติด
- (๖) ปัญหาแรงงานต่างด้าวหลบหนีเข้าเมืองโดยผิดกฎหมาย
- (๗) ปัญหาการทำลายทรัพยากรธรรมชาติและสิ่งแวดล้อม
- (๘) ปัญหาความขัดแย้งในสังคม
- (๙) ปัญหาโรคระบาดตามแนวชายแดน
- (๑๐) ปัญหาการก่อการร้ายและอาชญากรรมข้ามชาติ
- (๑๑) ปัญหาสาธารณสุขขนาดใหญ่

ปัญหาดังกล่าวได้ส่งผลกระทบต่อความมั่นคง ปลอดภัยของคนและชุมชนในพื้นที่ จังหวัดชายแดน ในขณะที่หลายปัญหาได้ขยายตัวเข้าสู่พื้นที่จังหวัดชั้นในอย่างต่อเนื่อง ความไม่สมดุลในการกระจายความเจริญจากพื้นที่ตอนในไปยังพื้นที่ชายแดน ทำให้เกิดปัญหาตามมาอีกมากมาย

๓. พื้นที่รับผิดชอบ

กองร้อยตำรวจตระเวนชายแดนที่ ๒๑๔ มีพื้นที่รับผิดชอบทั่วไป ๘ อำเภอ พื้นที่ชายแดน อำเภอสังขะ อำเภอบัวเขต พื้นที่ตอนใน อำเภอลำดวน อำเภอศรีณรงค์ อำเภอนิพนธ์ อำเภอสรีขรรค์ อำเภอสำโรงทับ อำเภอรัตนบุรี จังหวัดสุรินทร์ มีอำเภอที่ติดแนวชายแดนกับประเทศกัมพูชา ๒ อำเภอ ได้แก่ อำเภอสังขะ อำเภอบัวเขต จังหวัดสุรินทร์

๓.๑ สรุปวิเคราะห์/แนวโน้มสถานการณ์ด้านยาเสพติด

สถานการณ์การแพร่ระบาดของยาเสพติดในพื้นที่รับผิดชอบมีการแพร่ระบาดทั่วไป ในลักษณะเบาบาง ผู้ค้าส่วนใหญ่เป็นกลุ่มรายย่อย มีช่องทางการลักลอบนำเข้ามาในประเทศที่บริเวณจุดผ่านแดนถาวรช่องจอม ตำบลด่าน อำเภอกาบเชิง จังหวัดสุรินทร์ ส่วนการแพร่ระบาดในประเทศ จะนำเข้ามาในพื้นที่จากทางด้านภาคตะวันออกของประเทศ ผ่านบริเวณด่านตรวจบ้านหนองเสม็ด ตำบลลำนางรอง อำเภอโนนดินแดง จังหวัดบุรีรัมย์ จากสถิติผลการจับกุมส่วนใหญ่จะเป็นผู้เสพ มีอาชีพรับจ้างขับรถ หรือกลุ่มผู้ใช้แรงงานเป็นส่วนใหญ่

เส้นทางลำเลียงด้านกัมพูชา

มีการลักลอบลำเลียงนำยาเสพติดผ่านจุดผ่านแดนถาวร ช่องทางธรรมชาติที่เอื้ออำนวยต่อการกระทำผิด บริเวณด่านผ่านแดนถาวรช่องจอม ตำบลด่าน อำเภอกาบเชิง จังหวัดสุรินทร์ บริเวณตลาดโอเสม็ด ประเทศกัมพูชา โดยถูกค้ารายย่อยจะแฝงตัวเป็นนักท่องเที่ยวเดินทางไปติดต่อซื้อขายและลักลอบนำเข้าประเทศซึ่งมีปริมาณการซื้อขายไม่มากนัก และ นำมาจากทางด้านภาคตะวันออกของประเทศ นำมาจำหน่ายในพื้นที่จังหวัดบุรีรัมย์ สุรินทร์ ผ่านบริเวณด่านตรวจบ้านหนองเสม็ด ตำบลลำนางรอง อำเภอโนนดินแดง จังหวัดบุรีรัมย์

๓.๒ สรุปวิเคราะห์/แนวโน้มสถานการณ์ด้านการลักลอบหลบหนีเข้าเมือง

หลังจากคณะรักษาความสงบเรียบร้อยแห่งชาติ (คสช.) ยึดอำนาจในการปกครองประเทศ แรงงานกัมพูชาได้เดินทางกลับไปยังประเทศจำนวนมาก เนื่องจากมีคำสั่งจะจัดระเบียบแรงงานต่างด้าว ทำให้แรงงานที่ลักลอบเข้าเมืองมาทำงาน โดยผิดกฎหมาย และนายจ้างเกิดความวิตกกังวลว่าจะ

ถูกควาดล้างจับกุม ต่อมา คสช. ได้มีประกาศมาตรการชั่วคราวในการแก้ไขปัญหาแรงงานต่างด้าวและการค้ามนุษย์ โดยให้จัดตั้งศูนย์ประสานงานรับแรงงานกัมพูชากลับเข้าทำงาน และให้จัดตั้งศูนย์บริการจดทะเบียนแรงงานต่างด้าวแบบเบ็ดเสร็จ (one stop service) ทำให้สถานการณ์คลี่คลายลง

เส้นทาง ช่องทางการลักลอบเข้า – ออก

แรงงานต่างด้าวชาวกัมพูชาที่อยู่ตามแนวชายแดนไทย – กัมพูชา บางส่วนยังคงลักลอบเข้ามาขายแรงงานในประเทศไทยอย่างต่อเนื่อง ส่วนใหญ่เป็นแรงงานเก่ามีความชำนาญเส้นทางในพื้นที่จากสถิติผลการจับกุมในห้วงที่ผ่านมา พื้นที่จังหวัดสุรินทร์ ยังคงเป็นพื้นที่ที่มีแรงงานชาวกัมพูชาลักลอบเข้ามามาก เนื่องจากมีจุดผ่านแดนถาวร ที่บริเวณช่องจอม ตำบลด่าน อำเภอกาบเชิง จังหวัดสุรินทร์ ชาวกัมพูชาเข้ามาในประเทศไทยโดยใช้ บัตรผ่านแดนชั่วคราว เมื่อเข้ามาแล้วไม่กลับออกไปตามห้วงเวลาที่กำหนด แต่จะลักลอบเดินทางเข้ามาหางานทำในพื้นที่จังหวัดสุรินทร์ บางส่วนจะเดินทางต่อไปยังพื้นที่ตอนในของประเทศ

๓.๓ สรุปวิเคราะห์/แนวโน้มสถานการณ์ด้านการลักลอบตัดไม้ทำลายป่าและทรัพยากรธรรมชาติ

การลักลอบตัดไม้ในพื้นที่รับผิดชอบ โดยเฉพาะพื้นที่ชายแดน ทั้งราษฎรไทยและกัมพูชายังคงมีการลักลอบกระทำความผิดอยู่ โดยเฉพาะในพื้นที่ ตำบลจรัส อำเภอบัวเขต ตำบลเทพรักษา อำเภอสังขะ จังหวัดสุรินทร์ ในห้วงที่ผ่านมา กองร้อยตำรวจตระเวนชายแดนที่ ๒๑๔ ได้ดำเนินการป้องกันปราบปรามอย่างจริงจัง ตลอดจนประสานสัมพันธ์กับกองกำลังฝ่ายตรงข้าม ขอความร่วมมือประชาสัมพันธ์ให้ราษฎรกัมพูชาอย่าได้ลักลอบเข้ามาตัดไม้ในบริเวณชายแดน โดยเฉพาะในเขตประเทศไทย เนื่องจากเป็นการประทุษร้ายภัยของประเทศไทยและมีอัตราโทษสูง จากการป้องกันและปราบปรามในห้วงที่ผ่านมา มีสถิติผลการจับกุมลดลง

พื้นที่ที่มีการลักลอบกระทำผิด ตำบลจรัส อำเภอบัวเขต ตำบลเทพรักษา อำเภอสังขะ จังหวัดสุรินทร์

๓.๔ สรุปวิเคราะห์/แนวโน้มสถานการณ์ด้านการลักลอบค้าสินค้าหลบหนีภาษีศุลกากร

การลักลอบค้าสินค้าหลบหนีภาษีศุลกากร มีปริมาณลดลง เนื่องจากบริเวณแนวชายแดนเจ้าหน้าที่ได้มีมาตรการเข้มงวดในการปราบปรามสิ่งผิดกฎหมายอย่างต่อเนื่อง ปัจจุบันพื้นที่ที่พบการลักลอบนำเข้า-ส่งออกสินค้าหลบหนีภาษีศุลกากร ได้แก่ พื้นที่ตลาดองค์การบริหารส่วนจังหวัดสุรินทร์ ตำบลด่าน อำเภอกาบเชิง จังหวัดสุรินทร์

เส้นทางช่องทางการลักลอบเข้า-ออก

ด่านผ่านแดนถาวรช่องจอม ตำบลด่าน อำเภอกาบเชิง จังหวัดสุรินทร์

๓.๕ สรุปวิเคราะห์/แนวโน้มสถานการณ์ด้านกิจกรรมรถยนต์และรถจักรยานยนต์
ไม่ปรากฏข่าวสารการกระทำผิดแต่อย่างใด

๓.๖ สรุปวิเคราะห์/แนวโน้มสถานการณ์ด้านการทำความผิดเกี่ยวกับอาวุธปืน/อาวุธ
สงครามและวัตถุระเบิดไม่ปรากฏข่าวสารการกระทำผิดแต่อย่างใด

๔. สถานการณ์และบริบทความมั่นคงบริเวณชายแดนในระยะ ๗ ปี (พ.ศ.๒๕๕๘ – ๒๕๖๔) สำนักงานสภาพความมั่นคงแห่งชาติได้ประเมินบริบท ความมั่นคงบริเวณชายแดนในระยะ ๗ ปี (พ.ศ.๒๕๕๘-๒๕๖๔) ไว้ดังนี้

๔.๑ การเคลื่อนตัวของภัยคุกคามข้ามชาติ ปัจจุบันภัยคุกคามข้ามชาติได้ขยายตัวอย่างรวดเร็ว
ตามสถานะโลกาภิวัตน์ ที่ส่งผลกระทบต่อระบบเศรษฐกิจ การเมือง สังคม และความมั่นคงของชาติ
โดยรวม

๔.๒ การย้ายถิ่นฐานของประชากร

๔.๓ บริบทการเปลี่ยนแปลงที่นำไปสู่ภัยคุกคามรูปแบบใหม่อื่นๆ

วิสัยทัศน์

“ กองบัญชาการตำรวจตระเวนชายแดนเป็นหน่วยงานหลัก
ของสำนักงานตำรวจแห่งชาติที่มีความเชี่ยวชาญในการเฝ้า
ระวังและแก้ไขปัญหาความมั่นคงของรัฐในพื้นที่ชายแดน ”

ภารกิจของตำรวจตระเวนชายแดน

เป็นหน่วยงานที่มีหน้าที่ป้องกันและรักษาสถานการณ์ชายแดนในยามปกติ ที่สามารถใช้กำลัง
ทางการรบอย่างหน่วยทหารขนาดเล็ก รักษากฎหมายในหน้าที่ของตำรวจ และพัฒนาช่วยเหลือ
ประชาชน เพื่อเสริมความมั่นคงในพื้นที่ชายแดน หรือพื้นที่ที่มีปัญหาด้านความมั่นคง

พันธกิจ

๑. ถวายความปลอดภัยสำหรับองค์พระมหากษัตริย์ พระราชินี พระรัชทายาท ผู้สำเร็จราชการแทนพระองค์ พระบรมวงศานุวงศ์ ผู้แทนพระองค์ และพระราชอาคันตุกะและถวายความปลอดภัยด้านอัคคีภัยในเขตพระราชฐาน และที่ประทับอย่างมีประสิทธิภาพ และสมพระเกียรติ
๒. ฝ้าตรวจชายแดน รักษาความสงบเรียบร้อย และความมั่นคงปลอดภัยต่อชีวิต และทรัพย์สินของประชาชน ชุมชนในพื้นที่ชายแดน และพื้นที่ที่มีปัญหาด้านความมั่นคง
๓. พัฒนาและช่วยเหลือประชาชนเพื่อความมั่นคงของชาติ
๔. สนองงาน โครงการอันเนื่องมาจากพระราชดำริ
๕. ส่งเสริมและสนับสนุนให้ท้องถิ่นหรือชุมชนมีส่วนร่วมในการปฏิบัติการกิจของหน่วย
๖. พัฒนาศักยภาพให้มีความเป็นมืออาชีพด้านชายแดน เพื่อสร้างความเข้มแข็งขององค์กร
๗. พัฒนาองค์กรภายใต้ระบบบริหารจัดการที่ดี

ผลผลิต

การรักษาความสงบเรียบร้อยและความมั่นคง

ตัวชี้วัดเชิงปริมาณ

(ตาม พ.ร.บ.งบประมาณรายจ่ายประจำปีงบประมาณ พ.ศ.๒๕๖๐)

“หมู่บ้านเป้าหมายที่ดำเนินกิจกรรมเฝ้าระวังและแก้ไขปัญหาสถานการณ์ชายแดนเพื่อความสงบเรียบร้อยและความมั่นคงของรัฐ ไม่น้อยกว่า ๔๗ หมู่บ้าน” ในปีงบประมาณพ.ศ.๒๕๖๐ กองร้อยตำรวจตระเวนชายแดนที่ ๒๑๔ กำหนดพื้นที่เป้าหมายในการปฏิบัติการกิจตามแผนจำนวนทั้งสิ้น ๔๗ หมู่บ้าน จำแนกได้ดังนี้

๑. หมู่บ้านเป้าหมายหลัก จำนวน ๕ หมู่บ้าน
๒. หมู่บ้านเป้าหมายรอง จำนวน ๔๒ หมู่บ้าน

การจัดลำดับความสำคัญของหมู่บ้านเป้าหมาย ซึ่งนอกจากจะให้ความสำคัญกับหมู่บ้านเป้าหมายหลักเป็นลำดับแรกแล้ว ยังต้องให้ความสำคัญกับหมู่บ้านเป้าหมายที่อยู่ในพื้นที่ ที่ถูกกำหนดให้เป็นพื้นที่เขตพัฒนาเศรษฐกิจพิเศษ ๕ จังหวัดเร่งด่วน ตามนโยบายรัฐบาล

ซึ่งตาม แผนการบริหารจัดการชายแดนด้านความมั่นคง (พ.ศ.๒๕๕๘ – ๒๕๖๔) ได้แบ่งพื้นที่ ดังนี้

๑) การจัดลำดับความสำคัญของหมู่บ้านเป้าหมาย ซึ่งนอกจากจะให้ความสำคัญกับหมู่บ้านเป้าหมายหลักเป็นลำดับแรกแล้ว ยังต้องให้ความสำคัญกับหมู่บ้านเป้าหมายที่อยู่ในพื้นที่ ที่ถูกกำหนดให้เป็นพื้นที่เขตพัฒนาเศรษฐกิจพิเศษ ๑๐ จังหวัด ตามนโยบายรัฐบาลและให้ความสำคัญกับพื้นที่เป้าหมายการปฏิบัติ ตาม แผนการบริหารจัดการชายแดนด้านความมั่นคง (พ.ศ.๒๕๕๘-๒๕๖๔) ในระยะที่ ๒ (พ.ศ.๒๕๕๘-๒๕๖๑)

๒) จากการศึกษาข้อมูลพื้นที่เป้าหมาย ซึ่งเป็นพื้นที่ที่ทางราชการได้ประกาศเปิดเป็นจุดผ่านแดนถาวร จุดผ่านแดนชั่วคราวตามกฎหมายศุลกากร และจุดผ่อนปรนเพื่อการค้า/การท่องเที่ยวในท้องถิ่น แล้วนำมาประกอบกับเกณฑ์พิจารณาที่กำหนด ๔ ประการ คือ

(๑) พื้นที่ที่มีความปลอดภัยและรัฐบาลประเทศไทยกับรัฐบาลประเทศรอบบ้านเห็นพ้องต้องกัน

(๒) สภาพพื้นที่ที่เป็นจุดเชื่อมโยงเพื่อการค้าการลงทุน (Connectivity) ของไทยกับต่างประเทศ

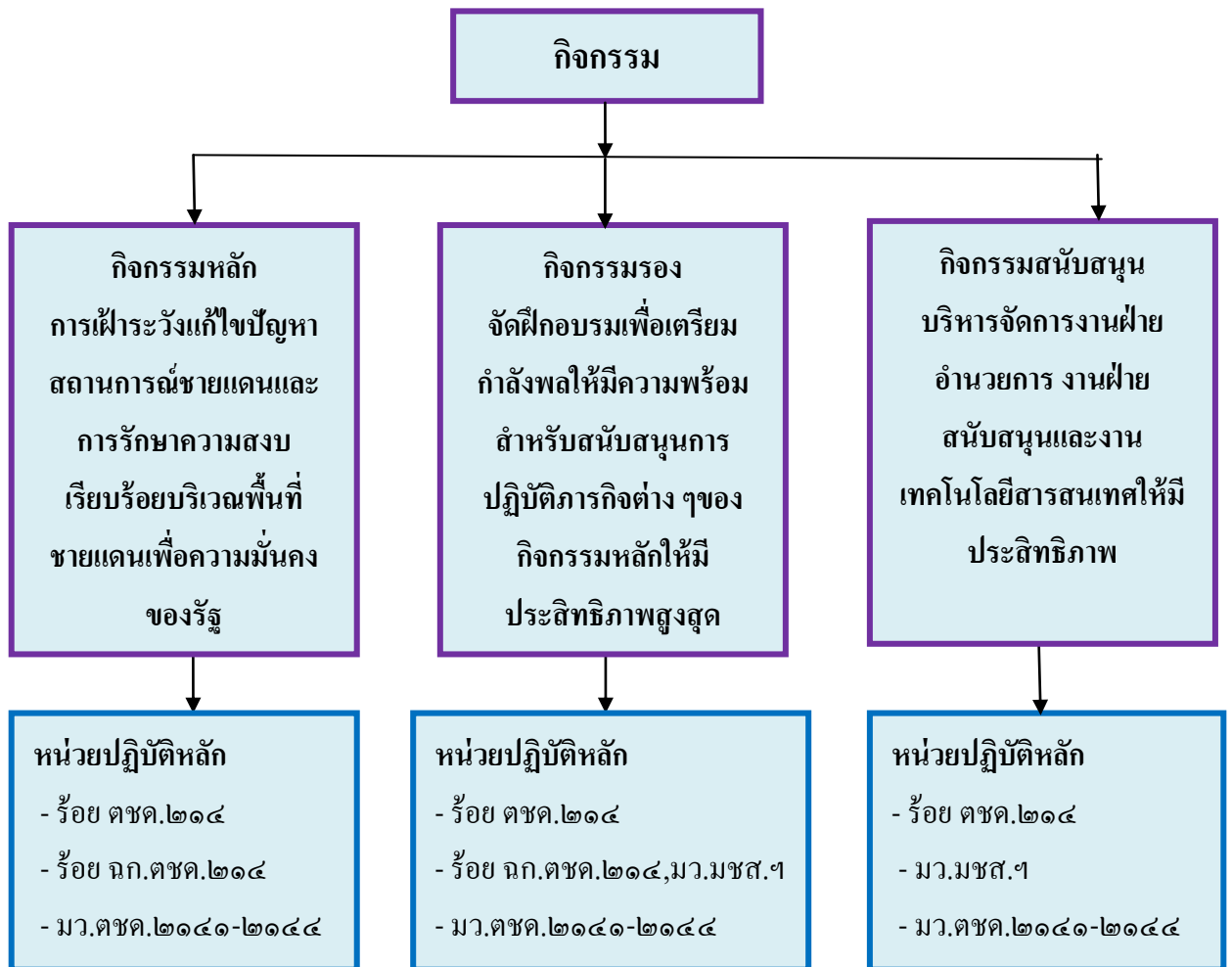
(๓) พื้นที่เป็นช่องทางการค้าการขนส่งสินค้าและการสัญจรข้ามแดนที่ก่อให้เกิดประโยชน์ต่อฝ่ายไทยเป็นสำคัญ และ

(๔) พื้นที่ ซึ่งฝ่ายความมั่นคงของไทยมีความพร้อมในการควบคุมมิให้เกิดผลกระทบต่อป้องกันประเทศ และเป็นพื้นที่ช่องทางธรรมชาติที่ประชาชนในพื้นที่ใช้สัญจรติดต่อข้ามแดน โดย “พื้นที่บริเวณจุดผ่านแดนถาวรที่มีศักยภาพสูง” ตามแผนการบริหารจัดการชายแดนด้านความมั่นคง (พ.ศ.๒๕๕๘-๒๕๖๔) ซึ่งหมายถึง พื้นที่จุดผ่านแดนถาวรที่มีเกณฑ์พิจารณาครบทั้ง ๔ ประการ

ดังกล่าว เพื่อเร่งพัฒนาพื้นที่ชายแดนและเสริมสร้างความพร้อมของหน่วยงานภาครัฐให้สามารถจัดบริการในการสัญจรและการขนส่งสินค้าข้ามแดน รวมทั้งการเฝ้าระวังป้องกันและ

แก้ไขปัญหาในพื้นที่ได้อย่าง มีประสิทธิภาพเพิ่มมากขึ้น โดยเฉพาะความพร้อมรองรับความเชื่อมโยงการค้าในกลุ่มประเทศอาเซียน

- ชายแดนไทย-กัมพูชา ๑ แห่ง คือ ด่านอรัญประเทศ(สระแก้ว) – ปอยเปต



ประเด็นยุทธศาสตร์

ยุทธศาสตร์ของกองกำกับการตำรวจตระเวนชายแดนที่ ๒๑ ได้กำหนดให้มีความสอดคล้องกับยุทธศาสตร์ของสำนักงานตำรวจแห่งชาติ พ.ศ.๒๕๕๕ – ๒๕๖๔ ที่ประกอบด้วย ๔ ยุทธศาสตร์ เพื่อขับเคลื่อนองค์กรไปสู่วิสัยทัศน์ “กองบัญชาการตำรวจตระเวนชายแดน เป็นหน่วยงานหลักของสำนักงานตำรวจแห่งชาติ ที่มีความเชี่ยวชาญในการเฝ้าระวัง และแก้ไขปัญหาความมั่นคงของรัฐ ในพื้นที่ชายแดน ดังนี้

ยุทธศาสตร์ที่ ๑ : ยกระดับขีดความสามารถในการปฏิบัติการหลักเพื่อตอบสนองนโยบายรัฐบาล และนโยบายสำนักงานตำรวจแห่งชาติ

เป้าประสงค์ที่ ๑.๑ การกิจที่ได้รับมอบหมายเกิดผลสัมฤทธิ์

กลยุทธ์ ๑.๑.๑ การปฏิบัติงานตามภารกิจหลักเพื่อตอบสนองต่อภารกิจตามนโยบายรัฐบาลและนโยบายสำนักงานตำรวจแห่งชาติ ประกอบด้วยดังนี้

- ๑.๑.๑.๑ ปกป้องที่ดิน พื้ที่รักษาสถาบันพระมหากษัตริย์
- ๑.๑.๑.๒ การเกิดพระเกียรติสถาบันพระมหากษัตริย์
- ๑.๑.๑.๓ การดำเนินงานตามโครงการอันเนื่องมาจากพระราชดำริ
- ๑.๑.๑.๔ การพัฒนาการดำเนินงานเกี่ยวกับ ร.ร.ตชด.

กลยุทธ์ ๑.๑.๒ ปฏิบัติการด้านต่าง ๆ ที่กระทบต่อความมั่นคง ได้แก่

- (๑) ป้องกันและรักษาสถานการณ์ชายแดนและพื้นที่ที่มีปัญหาด้านความมั่นคง
- (๒) การรักษาความมั่นคงภายใน
 - (๒.๑) ชายแดนไทย-กัมพูชา
 - (๒.๒) สนับสนุนการแก้ไขปัญหาในพื้นที่จังหวัด ชายแดนภาคใต้
- (๓) การรักษาความสงบเรียบร้อยในพื้นที่ชายแดน
 - (๓.๑) การป้องกันปราบปรามยาเสพติด
 - (๓.๒) การป้องกันปราบปรามการค้ากอบหลบหนีเข้าเมือง
 - (๓.๓) การป้องกันปราบปรามการค้ากอบตัดไม้ทำลายป่าและทรัพยากรธรรมชาติ
 - (๓.๔) การป้องกันปราบปรามการค้ากอบค้าสินค้าหลบหนีศุลกากร
 - (๓.๕) การป้องกันปราบปรามอาวุธปืนผิดกฎหมายอาวุธสงครามและวัตถุระเบิด
 - (๓.๖) ป้องกันปราบปรามการโจรกรรมรถยนต์และรถจักรยานยนต์
 - (๓.๗) การรักษาความปลอดภัยในชีวิตและทรัพย์สิน
 - (๓.๘) สนับสนุนการป้องกันปราบปรามอาชญากรรมให้กับสำนักงานตำรวจ

แห่งชาติและหน่วยงานที่เกี่ยวข้อง

กลยุทธ์ ๑.๑.๓ การเพิ่มขีดความสามารถในการตอบสนองต่อภารกิจตามนโยบายรัฐบาลและนโยบายสำนักงานตำรวจแห่งชาติ ดังนี้

- ๑.๑.๓.๑ สนับสนุนการปฏิบัติการกิจการป้องกันก่อก่อความไม่สงบให้กับสำนักงานตำรวจแห่งชาติและหน่วยงานที่เกี่ยวข้อง
 - (๑) การปฏิบัติการพิเศษและการต่อต้านการก่อการร้าย
 - (๒) งานศูนย์ฝึกสุนัขและสนับสนุนสุนัขตำรวจในการปฏิบัติการกิจ

๑.๑.๓.๒ การปฏิบัติงานเพื่อสนับสนุนการเข้าสู่ประชาคมอาเซียน

เป้าประสงค์ที่ ๑.๒ เสริมความมั่นคงปลอดภัยในพื้นที่ชายแดนและเพิ่มคุณภาพชีวิตที่ดีให้กับประชาชน

กลยุทธ์ ๑.๒.๑ พัฒนาช่วยเหลือประชาชนเพื่อเสริมความมั่นคงในพื้นที่ชายแดน

- ๑.๒.๑.๑ การพัฒนาชนบทเพื่อเสริมความมั่นคง
- ๑.๒.๑.๒ การพัฒนาประสิทธิภาพการช่วยเหลือประชาชน เพื่อเสริมความมั่นคง

กลยุทธ์ ๑.๒.๒ การพัฒนาคุณภาพชีวิตเด็กและเยาวชนในถิ่นทุรกันดาร

กลยุทธ์ ๑.๒.๓ การดำเนินงาน โครงการพระราชดำริและการขยายผลโครงการจาก ร.ร.ตชด. เพื่อเสริมความมั่นคง

เป้าประสงค์ที่ ๑.๓ มีระบบและกระบวนการที่ตอบสนองนโยบายรัฐบาลที่มีประสิทธิภาพ

กลยุทธ์ ๑.๓.๑ ปรับปรุงพัฒนาระบบงานและกระบวนการของหน่วยงานรับผิดชอบให้มีประสิทธิภาพ

กลยุทธ์ ๑.๓.๒ การประชาสัมพันธ์การดำเนินงานของหน่วย (Public Relation : PR)

กลยุทธ์ ๑.๓.๓ การเพิ่มประสิทธิภาพงานการข่าว

เป้าประสงค์ที่ ๑.๔ มีเทคโนโลยีที่ทันสมัย อุปกรณ์เครื่องมือพิเศษเสริมศักยภาพ ในการปฏิบัติการกิจ

กลยุทธ์ ๑.๔.๑ นำระบบเทคโนโลยีที่ทันสมัยและเหมาะสมมาใช้ในการปฏิบัติงาน

กลยุทธ์ ๑.๔.๒ พัฒนาคุณภาพของระบบฐานข้อมูลสารสนเทศและมีการเชื่อมโยงระหว่างหน่วยงานภายในและภายนอก

กลยุทธ์ ๑.๔.๓ กำหนดกรอบอัตราและจัดหาอุปกรณ์ เครื่องมือ เครื่องใช้พิเศษที่ทันสมัยให้เพียงพอและเหมาะสมต่อภารกิจ

ยุทธศาสตร์ที่ ๒ : พัฒนางานตำรวจตระเวนชายแดนให้โปร่งใส มีมาตรฐาน

เป้าประสงค์ที่ ๒.๑ ประชาชน หน่วยงานในสังกัด ตร. และหน่วยงานที่เกี่ยวข้องเชื่อมั่น ตชด.

กลยุทธ์ ๒.๑.๑ พัฒนาระบบการติดตามตรวจสอบการปฏิบัติงานทั้งจากภายในและภายนอก

กลยุทธ์ ๒.๑.๒ การบังคับใช้มาตรการป้องกันปราบปรามการทุจริตและประพฤติมิชอบกับข้าราชการตำรวจอย่างจริงจัง

กลยุทธ์ ๒.๑.๓ การนำมาตรการด้านสิทธิมนุษยชนมาใช้ในการปฏิบัติการกิจ

กลยุทธ์ ๒.๑.๔ เสริมสร้างและพัฒนาข้าราชการตำรวจ ให้มีวินัยเคร่งครัดต่อคุณธรรม จริยธรรม และจรรยาบรรณตำรวจ

กลยุทธ์ ๒.๑.๕ การปฏิบัติงานเพื่อภาพลักษณ์ของตำรวจเป็นที่ยอมรับของสังคมและประชาชน

เป้าประสงค์ที่ ๒.๒ ความพึงพอใจของประชาชนต่อการปฏิบัติงานของ ตชด.

กลยุทธ์ ๒.๒.๑ เพิ่มขีดความสามารถของหน่วยในการให้บริการประชาชน

กลยุทธ์ ๒.๒.๒ ปรับทัศนคติการทำงานโดยมุ่งผลสัมฤทธิ์ โดยยึดประชาชนและชุมชนเป็นศูนย์กลาง

เป้าประสงค์ ๒.๓ มีกระบวนการที่โปร่งใสมีมาตรฐาน

กลยุทธ์ ๒.๓.๑ การให้ความสำคัญกับการให้บริการด้วยความรวดเร็วถูกต้อง เป็นธรรม โปร่งใส สามารถตรวจสอบได้

กลยุทธ์ ๒.๓.๒ ปรับปรุงและพัฒนาระบบข้อมูลการจัดซื้อจัดจ้าง

เป้าประสงค์ ๒.๔ หน่วยงานมีครุภัณฑ์ ยุทโธปกรณ์ ยานพาหนะ เครื่องมือ เครื่องใช้ เทคโนโลยีสารสนเทศเพียงพอตามมาตรฐานการปฏิบัติงาน

กลยุทธ์ ๒.๔.๑ การตรวจสอบ ควบคุมเพื่อวางแผนขอรับการสนับสนุนครุภัณฑ์ ยุทโธปกรณ์ ยานพาหนะ เครื่องมือ เครื่องใช้ให้แก่ทุกหน่วยงานในสังกัดตามแผนอัตรารุภัณฑ์

ยุทธศาสตร์ที่ ๓ : การมีส่วนร่วมของประชาชนและเครือข่ายการปฏิบัติงานของตำรวจตระเวนชายแดน

เป้าประสงค์ ๓.๑ การมีส่วนร่วมของประชาชน เครือข่ายภาครัฐและภาคเอกชนที่เข้ามามีส่วนร่วมในการเสริมการปฏิบัติงานให้กับ ตชด.

กลยุทธ์ การส่งเสริมสนับสนุนให้ประชาชน องค์กรปกครองส่วนท้องถิ่น เครือข่ายภาครัฐ และภาคเอกชนเข้ามามีส่วนร่วมในการปฏิบัติภารกิจป้องกันชายแดนและป้องกันปราบปรามอาชญากรรมสำคัญในพื้นที่ชายแดน

เป้าประสงค์ ๓.๒ ประชาชนและเครือข่ายชายแดนมีความพึงพอใจต่อการเข้ามาสนับสนุน การปฏิบัติภารกิจและรางวัลสิ่งตอบแทนที่ได้รับจาก ตชด.

กลยุทธ์ ๓.๒.๑ ส่งเสริม ยกย่องเชิดชูเกียรติและ/หรือให้รางวัลตอบแทนคุณความดีแก่ประชาชน องค์กรปกครองส่วนท้องถิ่น เครือข่ายภาครัฐและภาคเอกชนที่เข้ามา มีส่วนร่วมในกิจการของ ตชด.

กลยุทธ์ ๓.๒.๒ สนับสนุนเงินค่าตอบแทนและสวัสดิการให้กับประชาชนภาครัฐและภาคเอกชนตามความเหมาะสม

กลยุทธ์ ๓.๒.๓ ปรับปรุง พัฒนารูปแบบ วิธีการปฏิบัติ ตลอดจนแนวทาง การประเมินผลการเข้ามามีส่วนร่วมของประชาชน องค์กรปกครองส่วนท้องถิ่น เครือข่ายภาครัฐ และภาคเอกชน ให้มีความชัดเจน สามารถนำไปปฏิบัติได้อย่างเป็นรูปธรรม มีความเหมาะสมกับ สภาพปัญหาและความต้องการของประชาชนในพื้นที่

เป้าประสงค์ ๓.๓ กฎหมาย กฎ ระเบียบ คำสั่งและข้อบังคับต่าง ๆ ที่เกี่ยวข้องเอื้อต่อการเข้ามามีส่วนร่วมของประชาชน เครือข่ายภาครัฐและภาคเอกชน

กลยุทธ์ ๓.๓.๑ บูรณาการกลไกที่เกี่ยวข้อง ทั้งภายในและภายนอกหน่วยให้มีการเชื่อมโยงการดำเนินงานการมีส่วนร่วมของประชาชน องค์กรปกครองส่วนท้องถิ่น เครือข่ายภาครัฐ และภาคเอกชน ให้มีเอกภาพ ลดความซ้ำซ้อนในการปฏิบัติงาน

กลยุทธ์ ๓.๓.๒ ปรับปรุงแก้ไขกฎหมาย กฎ ระเบียบ คำสั่งและข้อบังคับต่าง ๆ ที่เป็นอุปสรรคต่อการเปิดโอกาสให้ประชาชนองค์กรปกครองส่วนท้องถิ่น เครือข่ายภาครัฐ และ ภาคเอกชน

เป้าประสงค์ ๓.๔ หน่วยงานและบุคลากรนำแนวคิดการมีส่วนร่วมของประชาชน

เครือข่ายชายแดนเข้ามาใช้ในการเสริมการปฏิบัติภารกิจและให้บริการประชาชน

กลยุทธ์ ๓.๔.๑ ปรับเปลี่ยนกระบวนทัศน์ของข้าราชการตำรวจและเป้าหมายการทำงานของหน่วยงานทุกระดับให้ยึดถือการมีส่วนร่วมของประชาชน ในการทำงานตามแนวคิด Community Policing

กลยุทธ์ ๓.๔.๒ จัดทำฐานข้อมูลในเรื่องการมีส่วนร่วมของประชาชน ได้แก่ ทะเบียนอาสาสมัคร องค์กรปกครองส่วนท้องถิ่น เครือข่ายภาครัฐ และภาคเอกชน ประเภทและชนิดของกิจกรรมที่ ดำเนินการ และให้สามารถเชื่อมโยงระหว่างหน่วยงาน

ยุทธศาสตร์ที่ ๔ : การสร้างความเข้มแข็งในการบริหาร

เป้าประสงค์ ๔.๑ การบริหารโดยยึดหลักการบริหารกิจการบ้านเมืองที่ดี

กลยุทธ์ การบริหารที่มุ่งเน้นผลงานตามแผนยุทธศาสตร์

เป้าประสงค์ ๔.๒ ผู้มีส่วนเกี่ยวข้องและประชาชนผู้รับบริการมีความพึงพอใจต่อการบริหารงานของ ตชด.

กลยุทธ์ ๔.๒.๑ การสร้างบรรยากาศที่ดีแก่ผู้รับบริการและผู้ปฏิบัติงาน

กลยุทธ์ ๔.๒.๒ พัฒนาระบบการให้บริการให้ตอบสนองความต้องการของประชาชน

กลยุทธ์ ๔.๒.๓ สร้างวัฒนธรรมองค์กร โดยให้มีจิตสำนึกต่อการให้บริการประชาชน

กลยุทธ์ ๔.๒.๔ ประชาสัมพันธ์และเผยแพร่ข้อมูลข่าวสารให้ผู้รับบริการได้รับทราบข้อมูลอย่างทั่วถึง

เป้าประสงค์ ๔.๓ กระบวนการบริหารจัดการที่มีประสิทธิภาพ

กลยุทธ์ ๔.๓.๑ พัฒนาระบบการบริหารจัดการให้มีประสิทธิภาพ

กลยุทธ์ ๔.๓.๒ กำหนดแผนการจัดหาและทดแทนที่ทำการ บ้านพักและสิ่งก่อสร้างที่จำเป็นเพียงพอ เหมาะสมต่อการปฏิบัติหน้าที่

กลยุทธ์ ๔.๓.๓ สร้างมาตรฐานและคู่มือการปฏิบัติงานตามพันธกิจของหน่วย

กลยุทธ์ ๔.๓.๔ การวิจัยประเมินผล

เป้าประสงค์ ๔.๔ บุคลากรมีสมรรถนะและขวัญกำลังใจในการปฏิบัติงาน

กลยุทธ์ ๔.๔.๑ จัดทำแผนการศึกษาอบรมให้ตรงกับความจำเป็นและความต้องการของแต่ละสายงาน และสอดคล้องกับพันธกิจของหน่วย

กลยุทธ์ ๔.๔.๒ ส่งเสริมการแลกเปลี่ยนความรู้และสร้างองค์การแห่งการเรียนรู้

กลยุทธ์ ๔.๔.๓ พัฒนาระบบความเจริญก้าวหน้าในหน้าที่โดยยึดหลักสมรรถนะ ความรู้ ความสามารถ ความโปร่งใสและเป็นมาตรฐาน

กลยุทธ์ ๔.๔.๔ ส่งเสริมข้าราชการตำรวจมีสุขภาพร่างกายและจิตใจแข็งแรง พร้อมปฏิบัติหน้าที่ได้ อย่างมีประสิทธิภาพ

กลยุทธ์ ๔.๔.๕ พัฒนาระบบเทคโนโลยีสารสนเทศและการสื่อสารให้ทันสมัยและเหมาะสม

กลยุทธ์ ๔.๔.๖ วางระบบการจัดการด้านสวัสดิการให้เหมาะสมและเพียงพอต่อการปฏิบัติงานที่มี ประสิทธิภาพ