

# คู่มือการปฏิบัติงาน



กระบวนการจัดการเรื่องราว ร้องทุกข์

สำนักงานสาธารณสุขอำเภอท่าตะเกียบ จังหวัดฉะเชิงเทรา

## บทนำ

### ๑. หลักการและเหตุผล

ตามพระราชกฤษฎีกาว่าด้วยหลักเกณฑ์และวิธีการบริหารกิจการบ้านเมืองที่ดี พ.ศ. ๒๕๔๖ ได้กำหนดแนวทางปฏิบัติราชการมุ่งให้เกิดประโยชน์สุขแก่ประชาชนโดยยึดประชาชนเป็นศูนย์กลาง เพื่อตอบสนองความต้องการของประชาชนให้เกิดความผาสุกและความเป็นอยู่ที่ดีของประชาชนเกิดผลสัมฤทธิ์ ต่องานบริการมีประสิทธิภาพและเกิดความคุ้มค่าในการให้บริการไม่มีขั้นตอนปฏิบัติงานเกินความจำเป็น มีการปรับปรุงภารกิจให้ทันต่อสถานการณ์ประชาชนได้รับการอำนวยความสะดวกและได้รับการตอบสนอง ความต้องการและมีการประเมินผลการให้บริการสม่ำเสมอ เพื่อให้การบริหารระบบราชการเป็นไปด้วยความ ถูกต้อง บริสุทธิ์ ยุติธรรม ควบคู่กับการพัฒนาบำบัดทุกข์ บำรุงสุข ตลอดจนดำเนินการแก้ไขปัญหาความ เดือดร้อนของประชาชน ได้อย่างมีประสิทธิภาพ ด้วยความรวดเร็วประสบผลสำเร็จอย่างเป็นรูปธรรม อีกทั้งเพื่อเป็นศูนย์รับแจ้งเบาะแสการทุจริต หรือไม่ได้รับความเป็นธรรมจากการปฏิบัติงานของเจ้าหน้าที่ ใน สังกัดสำนักงานสาธารณสุขอำเภอท่าตะเกียบและโรงพยาบาลส่งเสริมสุขภาพตำบล จึงได้จัดตั้งศูนย์รับ เรื่องราวร้องทุกข์ ขึ้น ซึ่งในกรณีการร้องเรียนที่เกี่ยวกับบุคคล จะมีการเก็บรักษาเรื่องราวไว้เป็นความลับและ ปกปิดชื่อผู้ร้องเรียน เพื่อให้ผู้ร้องเรียนได้รับผลกระทบและได้รับความเดือดร้อนจากการร้องเรียน

ประกอบกับสำนักงานสาธารณสุขอำเภอท่าตะเกียบ ได้รับการคัดเลือกให้เข้าร่วมประชุม เชิงปฏิบัติการการประเมินคุณธรรมและความโปร่งใสในการดำเนินงานของหน่วยงานกระทรวงสาธารณสุข (MOPH ITA) ประจำปีงบประมาณ พ.ศ.๒๕๖๐ ตามหนังสือสำนักงานสาธารณสุขจังหวัดฉะเชิงเทรา ที่ ฉช ๐๐๓๒/ว ๑๕๖๒ ลงวันที่ ๒๙ พฤศจิกายน ๒๕๕๙

สำนักงานสาธารณสุขอำเภอท่าตะเกียบ ในฐานะหน่วยงานมีหน้าที่กำกับดูแล ประสานงาน ด้านสาธารณสุข โรงพยาบาลส่งเสริมสุขภาพตำบล จึงได้จัดทำคู่มือปฏิบัติงานด้านการร้องเรียน/ร้องทุกข์ (เรื่องร้องเรียนทั่วไปและเรื่องร้องเรียน การจัดซื้อจัดจ้าง) ของสำนักงานสาธารณสุขอำเภอท่าตะเกียบ เพื่อ เป็นกรอบหรือแนวทางในการปฏิบัติงานโดยมีวัตถุประสงค์ดังนี้

๑. เพื่อให้บุคลากรผู้เกี่ยวข้องหรือเจ้าหน้าที่ผู้รับผิดชอบสามารถนำไปเป็นกรอบแนวทางการ ดำเนินงานให้เกิดเป็นรูปธรรม ปฏิบัติงานตามมาตรฐานการจัดการเรื่องราวร้องทุกข์ ได้อย่างมีประสิทธิภาพ

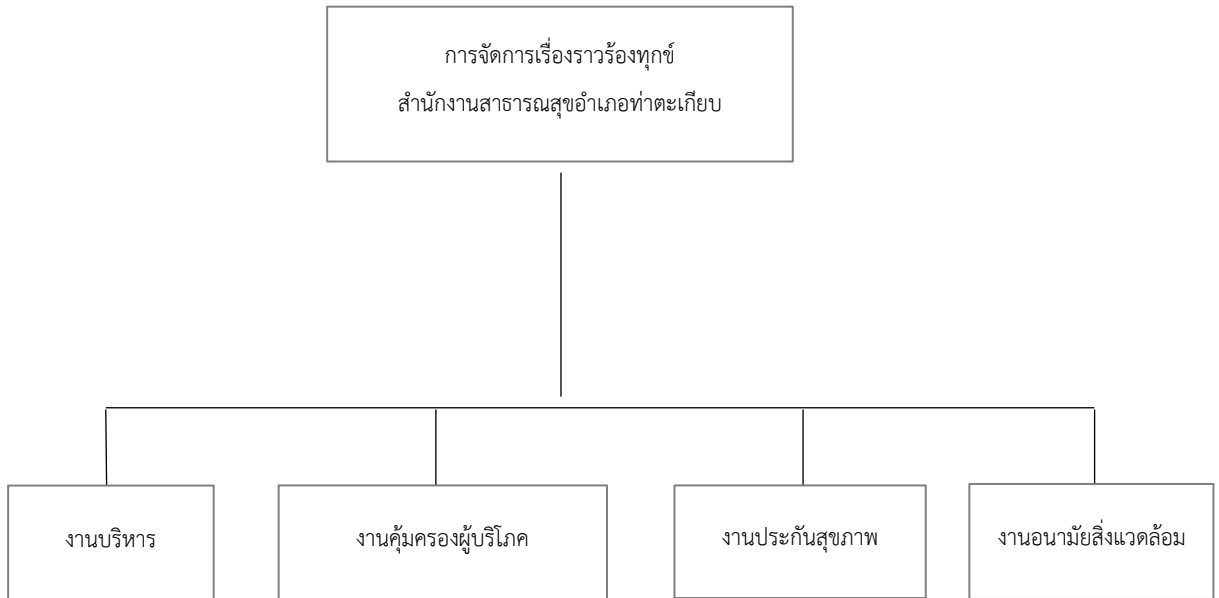
๒. เพื่อให้มั่นใจว่ากระบวนการรับเรื่องราวร้องทุกข์ ใช้เป็นแนวทางการปฏิบัติงานตาม ขั้นตอนที่สอดคล้องกับข้อกำหนด ระเบียบ หลักเกณฑ์ และกฎหมายที่เกี่ยวข้องการการรับเรื่องราวร้องทุกข์ อย่างครบถ้วนและมีประสิทธิภาพ

๓. เพื่อเป็นหลักฐานแสดงขั้นตอนและวิธีการปฏิบัติงานที่สามารถถ่ายทอดให้กับผู้ที่เข้ามา ปฏิบัติงานใหม่ พัฒนาให้การทำงานเป็นมืออาชีพ รวมทั้งแสดงหรือเผยแพร่ให้กับบุคคลภายนอกหรือผู้มารับ บริการให้สามารถเข้าใจและใช้ประโยชน์จากกระบวนการที่มีอยู่ รวมถึงการเสนอแนะ ปรับปรุงกระบวนการใน การปฏิบัติงาน

๔. เพื่อพิทักษ์สิทธิของประชาชนและผู้ร้องเรียน/ร้องทุกข์ตามรัฐธรรมนูญแห่งราชอาณาจักร ไทย

## ระบบการบริหารจัดการเรื่องราวร้องทุกข์

### ๒.๑ หน่วยงาน



### ๒.๒ ขอบเขต

ใช้เป็นคู่มือมาตรฐานการปฏิบัติงานในการรับเรื่องร้องเรียน ร้องทุกข์ สำนักงานสาธารณสุขอำเภอท่าตะเกียบ สำหรับเจ้าหน้าที่ผู้รับผิดชอบการจัดการเรื่องร้องเรียน ร้องทุกข์ หน่วยงานในสังกัดสำนักงานสาธารณสุขอำเภอท่าตะเกียบ โดยผ่านช่องทางต่างๆดังนี้

#### ๑. ไปรษณีย์

- หนังสือร้องเรียน (ลงชื่อผู้ร้องเรียน)
- บัตรสนเท่ห์ (ไม่ลงชื่อผู้ร้องเรียน)

#### ๒. เว็บไซต์ศูนย์รับเรื่องราวร้องทุกข์ สำนักงานนายกรัฐมนตรี ๑๑๑๑

#### ๓. เว็บไซต์กระทรวงสาธารณสุข <http://ict.moph.go.th/complainict/index.php>

#### ๔. ร้องเรียนผ่านทางศูนย์ดำรงธรรมจังหวัดฉะเชิงเทรา

#### ๕. เว็บไซต์สำนักงานสาธารณสุขอำเภอท่าตะเกียบ

<https://www.govesite.com/tatakeabpho/index.php?p=๑>

๖. ร้องเรียนผ่านทางโทรศัพท์หรือทางโทรสาร ศูนย์บริหารจัดการเรื่องราว ร้องทุกข์ สำนักงานสาธารณสุขอำเภอท่าตะเกียบ หมายเลขโทรศัพท์ ๐๓๘-๕๐๘๑๑๘ หมายเลขโทรสาร ๐๓๘-๕๐๘๑๑๘

#### ๗. ร้องเรียนผ่านทางจดหมายอิเล็กทรอนิกส์ สำนักงานสาธารณสุข ๐๓๘-๕๐๘๑๑๘

E-mail : [tatakeab@hotmail.com](mailto:tatakeab@hotmail.com)

๘. เดินมาร้องเรียนด้วยตัวเองที่ศูนย์บริหารจัดการเรื่องราวร้องทุกข์ สำนักงานสาธารณสุขอำเภอท่าตะเกียบ ๐๓๘-๕๐๘๑๑๘

๙. สื่อสารมวลชน เช่น หนังสือพิมพ์ วิทยุ โทรทัศน์ เป็นต้น

### ๒.๓ บทบาทหน้าที่ของหน่วยงานที่รับผิดชอบ

๒.๓.๑ ศูนย์บริหารจัดการเรื่องราวร้องทุกข์ สำนักงานสาธารณสุขอำเภอท่าตะเกียบ

๑) เป็นศูนย์กลางในการประสานการแก้ไขปัญหาตามข้อร้องเรียน/ร้องทุกข์ของประชาชนในภาพรวมของสำนักงานสาธารณสุขอำเภอท่าตะเกียบ

๒) ประมวลประเด็นปัญหาเรื่องราวร้องทุกข์ เพื่อพิจารณาหาแนวทางแก้ไขหรือนำเสนอผู้บริหารพิจารณาสั่งการ

๓) ติดตามผลการดำเนินการแก้ไขปัญหาเรื่องราวร้องทุกข์ให้ได้ข้อยุติโดยเร็วและประชาชนพึงพอใจ

๔) อำนวยความสะดวกแก่มวลชนที่มาพบ หรือมาชุมนุมเรียกร้องต่อผู้บริหารของสำนักงานสาธารณสุขจังหวัดฉะเชิงเทรา

๕) จัดระบบและพัฒนาเครือข่ายการจัดการเรื่องราวร้องทุกข์ เพื่อดำเนินการแก้ไขปัญหาให้เป็นเอกภาพ

๖) จัดทำฐานข้อมูลต่างๆเกี่ยวกับปัญหาเรื่องราวร้องทุกข์ให้เป็นปัจจุบัน และเฝ้าอำนวยต่อผู้บริหารในการเรียกใช้ข้อมูลเพื่อประกอบการพิจารณาในระดับนโยบาย

๗) จัดทำสรุปรายงานผล ความคืบหน้าในการดำเนินการแก้ไขปัญหาในภาพรวมของสำนักงานสาธารณสุขอำเภอท่าตะเกียบ

๒.๓.๒ กลุ่มงานบริหาร

มีหน้าที่รับผิดชอบดังนี้

๑) การเสริมสร้างวินัยและระบบคุณธรรม ให้กับเจ้าหน้าที่ในสังกัดสำนักงานสาธารณสุขอำเภอท่าตะเกียบ ซึ่งประกอบด้วย ข้าราชการพลเรือนสามัญ พนักงานกระทรวงสาธารณสุข ลูกจ้างชั่วคราว และลูกจ้างชั่วคราวรายคาบ ตามพระราชบัญญัติระเบียบข้าราชการพลเรือน พ.ศ.๒๕๕๑ ระเบียบสำนักนายกรัฐมนตรีว่าด้วยพนักงานราชการ พ.ศ.๒๕๔๗ ระเบียบกระทรวงการคลังว่าด้วยลูกจ้างประจำของส่วนราชการ พ.ศ.๒๕๓๗ และระเบียบกระทรวงสาธารณสุขว่าด้วยพนักงานกระทรวงสาธารณสุข พ.ศ.๒๕๕๖

๒) การสอบสวน/พิจารณาเกี่ยวกับความรับผิดชอบของเจ้าหน้าที่ ตามพระราชบัญญัติความรับผิดชอบของเจ้าหน้าที่ พ.ศ.๒๕๓๙ และระเบียบสำนักนายกรัฐมนตรีว่าด้วยหลักเกณฑ์การปฏิบัติเกี่ยวกับความรับผิดชอบของเจ้าหน้าที่ พ.ศ.๒๕๓๙

### ๓) การดำเนินคดีปกครองในส่วนที่เกี่ยวข้อง ดังนี้

๓.๑ การสืบสวน สอบสวน และตรวจสอบข้อเท็จจริง กรณีมีการร้องเรียนกล่าวหาว่าเจ้าหน้าที่ในสังกัดสำนักงานสาธารณสุขจังหวัดอำเภอท่าตะเกียบ กระทำผิดวินัย และการสอบข้อเท็จจริง ความรับผิดชอบของเจ้าหน้าที่

#### ๓.๒ การพิจารณาเรื่องอุทธรณ์ เรื่องร้องทุกข์ และเรื่องขอความเป็นธรรม

๔) รวบรวมข้อมูล ข้อเท็จจริง พยานหลักฐาน กรณีมีข้อพิพาทในการรักษาพยาบาลที่เกิดขึ้น หรือเชื่อว่าจะเกิดขึ้นในสถานบริการ สังกัดสำนักงานสาธารณสุขอำเภอท่าตะเกียบ

๕) ให้คำปรึกษาแนะนำการดำเนินคดี ข้อกฎหมายเกี่ยวกับคดีทางการแพทย์และกฎหมายทั่วไปแก่แพทย์ ทันตแพทย์ พยาบาล เจ้าหน้าที่ในสังกัด และประชาชนทั่วไป

๖) เจรจาไกล่เกลี่ยข้อพิพาทที่เกิดจากการรักษาพยาบาลของสถานบริการในสังกัดสำนักงานสาธารณสุขจังหวัดอำเภอท่าตะเกียบ

๗) เตรียมคดีเพื่อส่งให้กับพนักงานอัยการแก้ต่างคดีแพ่งและคดีอาญาที่มีมูลเหตุจากการรักษาพยาบาลของสถานบริการในสังกัดสำนักงานสาธารณสุขอำเภอท่าตะเกียบ

๘) เตรียมคดีและแก้ต่างคดีอาญาที่พนักงานอัยการหรือผู้เสียหายฟ้องคดีอาญาต่อหน่วยงาน และเจ้าหน้าที่ในคดีเกี่ยวกับการรักษาพยาบาล

๙) ศึกษาวิเคราะห์ข้อมูล สถานการณ์ และปัญหาเกี่ยวกับการให้บริการทางการแพทย์และเสนอแนวทางเพื่อป้องกัน แก้ไข การฟ้องร้องหรือข้อพิพาทอันเนื่องมาจากการให้บริการทางการแพทย์

#### ๒.๓.๓ กลุ่มงานคุ้มครองผู้บริโภค

๑) ตรวจสอบข้อเท็จจริง สอบสวน พิจารณา เกี่ยวกับเรื่องร้องเรียน/ร้องทุกข์ และการบังคับใช้กฎหมาย ตามกฎหมายที่อยู่ในความรับผิดชอบคือ พระราชบัญญัติอาหาร พ.ศ.๒๕๒๒ , พระราชบัญญัติยา พ.ศ.๒๕๑๐ , พระราชบัญญัติเครื่องสำอาง พ.ศ. ๒๕๓๕ , พระราชบัญญัติสถานพยาบาล พ.ศ. ๒๕๔๑, พระราชบัญญัติวัตถุอันตราย พ.ศ. ๒๕๓๕, พระราชบัญญัติการประกอบโรคศิลปะ พ.ศ. ๒๕๔๒, พระราชบัญญัติวิชาชีพเวชกรรม พ.ศ. ๒๕๒๕, พระราชบัญญัติเครื่องมือแพทย์ พ.ศ. ๒๕๕๑ และพระราชบัญญัติวัตถุที่ออกฤทธิ์ต่อจิตและประสาท พ.ศ. ๒๕๑๘

#### ๒.๓.๔ กลุ่มงานอนามัยสิ่งแวดล้อม

ตรวจสอบข้อเท็จจริง สอบสวน พิจารณา เกี่ยวกับเรื่องร้องเรียน/ร้องทุกข์ และการบังคับใช้กฎหมาย ตามกฎหมายที่อยู่ในความรับผิดชอบคือ พระราชบัญญัติควบคุมผลิตภัณฑ์ยาสูบ พ.ศ.๒๕๓๕, พระราชบัญญัติคุ้มครองสุขภาพของผู้ไม่สูบบุหรี่ พ.ศ.๒๕๓๕ , พระราชบัญญัติควบคุมเครื่องดื่มแอลกอฮอล์ พ.ศ.๒๕๕๑ , พระราชบัญญัติการสาธารณสุข พ.ศ.๒๕๓๕ และพระราชบัญญัติรักษาความสะอาดและความเป็นระเบียบเรียบร้อยของบ้านเมือง พ.ศ. ๒๕๓๕ และฉบับที่แก้ไขเพิ่มเติม

### ๒.๓.๕ กลุ่มงานประกันสุขภาพ

ตรวจสอบข้อเท็จจริง สอบสวน พิจารณา เกี่ยวกับเรื่องร้องเรียน/ร้องทุกข์เกี่ยวกับการแพทย์และสาธารณสุขและการให้บริการของเจ้าหน้าที่ของหน่วยบริการในสังกัดสำนักงานสาธารณสุขอำเภอท่าตะเกียบ และเจรจาไกล่เกลี่ยข้อพิพาทที่เกิดจากการบริการทางการแพทย์และสาธารณสุขของสถานบริการในสังกัดสำนักงานสาธารณสุขอำเภอท่าตะเกียบ โดยมีกฎหมายที่อยู่ในความรับผิดชอบคือ พระราชบัญญัติหลักประกันสุขภาพแห่งชาติ พ.ศ. ๒๕๔๕

### ๒.๔ คำจำกัดความ

**ส่วนราชการ** หมายถึง ส่วนราชการตามกฎหมายว่าด้วยการปรับปรุงกระทรวง ทบวง กรม และหน่วยงานอื่นของรัฐที่อยู่ในกำกับของทางราชการ ฝ่ายบริหาร แต่ไม่รวมถึงองค์กรปกครองส่วนท้องถิ่นและรัฐวิสาหกิจ

**ผู้บริหาร** หมายถึง ผู้มีอำนาจลงนามหรือสั่งการในชั้นตอนต่างๆ เพื่อให้เรื่องร้องเรียนได้รับการแก้ไขเป็นที่ยุติ ตลอดจนการพิจารณาพัฒนาระบบการจัดการเรื่องราวร้องทุกข์ให้เกิดประโยชน์สูงสุด

**หน่วยบริการ** หมายถึง โรงพยาบาลศูนย์ โรงพยาบาลทั่วไป โรงพยาบาลชุมชน โรงพยาบาลส่งเสริมสุขภาพตำบล

**ผู้รับบริการ** หมายถึง ผู้ร้องเรียนหรือผู้ได้รับความเดือดร้อนหรือต้องการเสนอแนะข้อคิดเห็นหรือให้ข้อมูลตลอดจนผู้มีส่วนได้เสียในเรื่องร้องเรียนนั้นๆ

**ผู้ร้องทุกข์** หมายถึง ผู้ได้รับความเดือดร้อนหรือเสียหายหรืออาจเดือดร้อนหรือเสียหายจากการปฏิบัติงานของเจ้าหน้าที่หรือส่วนราชการ หรือจำเป็นต้องให้ส่วนราชการช่วยเหลือเยียวยาหรือปลดเปลื้องทุกข์

**การร้องทุกข์** หมายถึง การร้องต่อผู้บังคับบัญชาชั้นเหนือขึ้นไป หรือผู้มีอำนาจหน้าที่พิจารณาวินิจฉัยเรื่องร้องทุกข์ตามกฎหมาย หรือระเบียบ เนื่องจากเกิดความทุกข์จากการกระทำของผู้บังคับบัญชา เพื่อให้ผู้บังคับบัญชาได้ทบทวนปฏิบัติและแก้ไขในส่วนที่ไม่ถูกต้อง หรือชี้แจงเหตุผลความถูกต้องที่ได้ปฏิบัติให้ผู้ร้องทุกข์ทราบและหายข้องใจ หรือให้ผู้บังคับบัญชาระดับสูงขึ้นไปได้พิจารณาให้ความเป็นธรรม

**คำร้องทุกข์** หมายถึง เรื่องที่ผู้ร้องทุกข์ซึ่งได้รับความเดือดร้อนหรือเสียหายเนื่องจากเจ้าหน้าที่ในสังกัดสำนักงานสาธารณสุขจังหวัดฉะเชิงเทรา ที่ได้ยื่นหรือส่งถึงเจ้าหน้าที่ตามช่องทางต่างๆ

**เรื่องร้องเรียน** หมายถึง ความเดือดร้อนเสียหายอันเกิดจากการปฏิบัติหน้าที่ต่างๆของเจ้าหน้าที่ในสังกัดสำนักงานสาธารณสุขจังหวัดฉะเชิงเทรา เช่น การให้บริการของเจ้าหน้าที่ในโรงพยาบาลส่งเสริมสุขภาพตำบล การจัดซื้อ จัดจ้าง การบรรจุแต่งตั้งข้าราชการ พนักงานกระทรวงสาธารณสุข ลูกจ้างชั่วคราว และลูกจ้างชั่วคราวรายคาบ ข้อเสนอแนะ และ/หรือข้อคิดเห็นต่างๆ

**การร้องเรียนกระทำผิดวินัยหรือทุจริต** หมายถึง การร้องเรียนกล่าวหาว่าเจ้าหน้าที่ของรัฐในสังกัดสำนักงานสาธารณสุขอำเภอท่าตะเกียบ ได้แก่ พนักงานกระทรวงสาธารณสุข ลูกจ้างชั่วคราว และลูกจ้างชั่วคราวรายคาบ กระทำผิดวินัย โดยมีการฝ่าฝืนข้อห้ามหรือข้อปฏิบัติที่กฎหมายหรือระเบียบได้กำหนดไว้ว่าเป็นความผิดทางวินัยและได้กำหนดโทษไว้ ทั้งนี้อาจเป็นทั้งเรื่องเกี่ยวกับงานราชการหรือเรื่องส่วนตัว

**หน่วยรับเรื่องร้องเรียน/ร้องทุกข์** หมายถึง ศูนย์บริหารจัดการเรื่องราวร้องทุกข์ ของสำนักงานสาธารณสุขพนักงานกระทรวงสาธารณสุข ลูกจ้างชั่วคราว และลูกจ้างชั่วคราวรายคาบ

**หน่วยงานดำเนินการเรื่องร้องเรียน/ร้องทุกข์** หมายถึง หน่วยงานที่มีหน้าที่ในการจัดการแก้ไขกับเรื่องร้องเรียน/ร้องทุกข์นั้นๆ ประกอบด้วย งานบริหาร งานคุ้มครองผู้บริโภค งานประกันสุขภาพ

**ดำเนินการ** หมายถึง การจัดการกับเรื่องร้องเรียน ร้องทุกข์ตั้งแต่ต้นจนถึงการได้รับการแก้ไขหรือได้ข้อสรุป เพื่อแจ้งผู้ร้องทุกข์

**การอุทธรณ์** หมายถึง การไม่เห็นด้วยต่อมติหรือมาตรการใดๆที่คณะกรรมการสั่งการ หรือมีปัญหาในมติหรือมาตรการนั้นๆและต้องการให้มีการทบทวน

**บัตรสนเท่ห์** หมายถึง เฉพาะจดหมายฟ้องหรือกล่าวโทษผู้อื่นที่ระบุหลักฐานกรณีแวดล้อมปรากฏชัดแจ้ง ชี้พยานบุคคลแน่นอน เพื่อใช้เป็นข้อมูลประกอบการพิจารณาว่ามีเหตุผลหรือพฤติการณ์เชื่อมโยงพอที่จะเชื่อในเบื้องต้นได้หรือไม่เพียงใดว่าข้อกล่าวหาควรจะเป็นเช่นนั้น

**การบริหาร** หมายถึง การที่ส่วนราชการดำเนินการด้านการบริหารจัดการโดยเปิดเผย โปร่งใส และเป็นธรรม โดยพิจารณาถึงประโยชน์และผลเสียทางสังคม ภาระต่อประชาชน คุณภาพ วัตถุประสงค์ที่จะดำเนินการและประโยชน์ระยะยาวของทางราชการที่จะได้รับประกอบกัน

**การบริการทางการแพทย์และสาธารณสุข** หมายถึง การให้บริการรักษาพยาบาลหรือการดำเนินการทางการแพทย์หรือสาธารณสุขของหน่วยบริการในสังกัดสำนักงานสาธารณสุขอำเภอท่าตะเกียบ แล้วเกิดเหตุการณ์ที่ไม่พึงประสงค์ มีความเสียหายเกิดขึ้นกับผู้รับบริการ และผู้รับบริการหรือญาติมีความสงสัยในการให้บริการดังกล่าว หรือเรียกร้องให้เจ้าหน้าที่หน่วยบริการ สำนักงานปลัดกระทรวงสาธารณสุข หรือกระทรวงสาธารณสุขรับผิดชอบ

**เรื่องร้องเรียนบริการทางการแพทย์** หมายถึง หนังสือหรือสิ่งใดๆจากบุคคลหรือองค์กร ที่แสดงให้เห็นปรากฏได้ว่าการให้บริการรักษาพยาบาล หรือการดำเนินการทางการแพทย์ หรือสาธารณสุขของหน่วยบริการในสังกัดสำนักงานสาธารณสุขอำเภอท่าตะเกียบ แล้วเกิดเหตุการณ์ที่ไม่พึงประสงค์ มีความเสียหายเกิดขึ้นกับผู้รับบริการ และผู้รับบริการหรือญาติมีความสงสัยในการให้บริการดังกล่าว หรือเรียกร้องให้เจ้าหน้าที่หน่วยบริการ สำนักงานปลัดกระทรวงสาธารณสุข หรือกระทรวงสาธารณสุขรับผิดชอบ

**ความขัดแย้ง** หมายถึง ประเด็นปัญหาที่เกิดขึ้นระหว่างผู้ให้บริการและผู้รับบริการอันเกิดจากการให้หรือรับบริการสาธารณสุข นำไปสู่ความไม่พึงพอใจ การร้องเรียนหรือฟ้องร้อง อาจเป็นความขัดแย้งที่แฝงอยู่ กำลังเกิดขึ้น มีการแสดงออกชัดเจน หรือเป็นกรณีพิพาทแล้วในระบบการแพทย์

**การเจรจาไกล่เกลี่ย** หมายถึง กระบวนการไกล่เกลี่ยด้วยการสื่อสารสนทนาระหว่างคู่กรณี หรือผู้แทน ตั้งแต่เริ่มมีความขัดแย้ง เพื่อหาทางออกของปัญหาและข้อตกลงที่พึงพอใจโดยเร็วร่วมกัน และเพื่อมิให้ความขัดแย้งบานปลาย

**การเจรจาไกล่เกลี่ยคนกลาง** หมายถึง การเจรจาไกล่เกลี่ยด้วยความช่วยเหลือของบุคคลที่สามที่เป็นกลาง ทำหน้าที่ช่วยให้เกิดกระบวนการกลุ่มปรึกษาหารือร่วมกัน ด้วยบรรยากาศและสัมพันธภาพที่ดีต่อกัน คู่กรณีเกิดข้อตกลงที่พึงพอใจร่วมกันโดยคนกลางไม่ได้มีหน้าที่ตัดสินใจแทนคู่กรณี

**ผู้ไกล่เกลี่ย** หมายถึง เจ้าหน้าที่ที่ได้รับการแต่งตั้งให้เป็นผู้ไกล่เกลี่ยความขัดแย้งในระบบการแพทย์ หรือผู้ได้รับมอบหมาย หรืออาจเป็นบุคคลภายนอกที่คู่กรณียอมรับร่วมไกล่เกลี่ยด้วยก็ได้

**การชุมนุมเรียกร้อง** หมายถึง การรวมตัวกันของกลุ่มคนเพื่อแสดงออกทางความคิดเห็นในเรื่องต่างๆ เช่น การดำเนินชีวิต สิ่งแวดล้อม สุขอนามัย ฯลฯ ซึ่งส่วนใหญ่จะเป็นสภาพปัญหาที่กลุ่มคนได้รับผลกระทบ เป็นการรวมตัวที่สะท้อนให้เห็นถึงปัญหาความเดือดร้อนของกลุ่มคน และ/หรือได้รับผลกระทบจากการปฏิบัติงานของเจ้าหน้าที่สาธารณสุข

## ๒.๕ ประเภทเรื่องร้องทุกข์/ร้องเรียน

ประเภท	นิยาม	ตัวอย่างที่เป็นรูปธรรม
๑. การให้บริการทางการแพทย์ และสาธารณสุข	การให้บริการรักษาพยาบาล หรือการดำเนินการทางการแพทย์หรือสาธารณสุขของหน่วยบริการในสังกัด สำนักงานสาธารณสุขอำเภอท่าตะเกียบ แล้วเกิดเหตุการณ์ที่ไม่พึงประสงค์ มีความเสียหายเกิดขึ้นกับผู้รับบริการ และผู้รับบริการหรือญาติมีความสงสัยในการให้บริการดังกล่าว หรือเรียกร้องให้เจ้าหน้าที่หน่วยบริการ สำนักงานปลัดกระทรวงสาธารณสุข หรือกระทรวงสาธารณสุขรับผิดชอบ	การร้องเรียนเกี่ยวกับการรักษาพยาบาลของเจ้าหน้าที่ เช่น การวินิจฉัยโรคผิดพลาด การรักษาผิดพลาด ฯลฯ



ประเภท	นิยาม	ตัวอย่างที่เป็นรูปธรรม
๒. คุณภาพการให้บริการ	การที่ผู้ร้องเรียนแจ้งร้องเรียนเกี่ยวกับการให้บริการทางการแพทย์และสาธารณสุขที่เกิดขึ้นกับหน่วยบริการ	<p>๑. รอคิวนาน</p> <p>๒. แพทย์/พยาบาล/เจ้าหน้าที่สาธารณสุขทำงานล่าช้า</p> <p>๓. แพทย์/เจ้าหน้าที่สาธารณสุขปฏิเสธการรักษา</p> <p>๔. กริยาไม่เหมาะสม/วาจาไม่สุภาพ</p> <p>๕. ไม่เต็มใจให้บริการ</p>
๓. การบริหารจัดการ	การที่ส่วนราชการดำเนินการด้านการบริหารจัดการโดยเปิดเผย โปร่งใส และเป็นธรรม โดยพิจารณาถึงประโยชน์และผลเสียทางสังคม ภาระต่อประชาชน คุณภาพวัสดุประสงค์ที่จะดำเนินการและประโยชน์ระยะยาวของทางราชการที่จะได้รับประกอบกัน	<p>๑. การบริหารทั่วไปและงบประมาณ ร้องเรียนโดยกล่าวหาผู้บริหาร เจ้าหน้าที่ของหน่วยงานมีพฤติกรรมส่อในทางไม่สุจริตหลายประการ</p> <p>๒. การบริหารงานพัสดุ ร้องเรียนโดยกล่าวหาว่าผู้เกี่ยวข้องในการจัดซื้อจัดจ้างมีพฤติกรรมส่อไปในทางไม่โปร่งใสหลายประการ</p> <p>๓. การบริหารงานบุคคล ร้องเรียนโดยกล่าวหาว่าผู้บริหาร และผู้เกี่ยวข้องดำเนินการเกี่ยวกับการแต่งตั้ง การเลื่อนตำแหน่ง การพิจารณาความดีความชอบ และการแต่งตั้ง โยกย้ายไม่ชอบธรรม ฯลฯ</p>
๔. วินัยข้าราชการ	กฎ ระเบียบต่างๆที่วางหลักเกณฑ์ขึ้นมาเป็น กรอบควบคุมให้ข้าราชการปฏิบัติหน้าที่ และกำหนดแบบแผนความประพฤติของข้าราชการ เพื่อให้ข้าราชการประพฤติปฏิบัติหน้าที่ราชการเป็นไปด้วยความเรียบร้อย โดยกำหนดให้ข้าราชการวางตัวให้เหมาะสมตาม พ.ร.บ.ระเบียบข้าราชการพลเรือน พ.ศ.๒๕๕๑	การไม่ปฏิบัติหน้าที่ตามบทบัญญัติว่าด้วยวินัยข้าราชการตามที่กฎหมายกำหนด

ประเภท	นิยาม	ตัวอย่างที่เป็นรูปธรรม
๕. การทุจริต	การปฏิบัติหรือละเว้นการปฏิบัติอย่างใดในตำแหน่งหรือหน้าที่หรือปฏิบัติหรือละเว้นการปฏิบัติอย่างใดในพฤติการณ์ที่อาจทำให้ผู้อื่นเชื่อว่ามีตำแหน่งหรือหน้าที่ ทั้งที่ตนมิได้มีตำแหน่งหน้าที่นั้นหรือใช้อำนาจในตำแหน่งหรือหน้าที่เพื่อประโยชน์ที่มิควรได้โดยชอบสำหรับตนเองหรือผู้อื่น	๑. การจัดซื้อจัดจ้างเกี่ยวกับพัสดุ ครุภัณฑ์ การก่อสร้าง ๒. การบริหารงานของหน่วยงานที่ส่อไปในทางไม่สุจริต ฯลฯ
๖. ค่าตอบแทน	การจ่ายเงินค่าตอบแทนในการปฏิบัติงานของเจ้าหน้าที่ มีเจตนาธรรมณ์เพื่อการจ่ายค่าตอบแทนสำหรับเจ้าหน้าที่ที่ปฏิบัติงานในหน่วยบริการในช่วงนอกเวลาราชการ และเจ้าหน้าที่ที่ปฏิบัติงานนอกหน่วยบริการ หรือต่างหน่วยบริการ ทั้งในเวลาราชการและนอกเวลาราชการ	๑. การเบิกจ่ายเงิน พตส. ๒. ค่าตอบแทนไม่ทำเวชปฏิบัติ ๓. ค่าตอบแทนปฏิบัติงานนอกเวลาราชการ ๔. ค่าตอบแทน อสม. ฯลฯ
๗. ขัดแย้งกับเจ้าหน้าที่/หน่วยงานของรัฐ	การที่ผู้ร้องเรียนหรือผู้เสียหายของหน่วยงาน ร้องเรียนเจ้าหน้าที่หรือหน่วยงานเกี่ยวกับการกระทำใดๆที่มีผลก่อให้เกิดความเสียหายอย่างใดอย่างหนึ่งต่อผู้ร้องเรียนหรือหน่วยงานในสังกัดสำนักงานสาธารณสุขจังหวัดฉะเชิงเทรา	เจ้าหน้าที่ยืมเงินประชาชนแล้วไม่คืน ฯลฯ
๘. สวัสดิการของรัฐ	ระบบทางสังคมที่รัฐให้หลักประกันแก่ประชาชนทุกคนอย่างเท่าเทียมกันในด้านปัจจัยพื้นฐานที่จำเป็นสำหรับการมีคุณภาพชีวิตที่ดี	๑. หลักประกันสุขภาพ ทุกคนมีสิทธิได้รับบริการป้องกันและรักษาโรคฟรี ๒. กองทุนประกันสังคม ๓. กองทุนข้าราชการบำนาญ ฯลฯ

ประเภท	นิยาม	ตัวอย่างที่เป็นรูปธรรม
๙. ข้อเสนอแนะและข้อคิดเห็น	การที่ผู้ร้องเรียนแสดงออกทางความคิดเห็นหรือการเสนอแนะทั่วไปเกี่ยวกับการให้บริการทางการแพทย์และสาธารณสุข	๑. การปรับปรุงระบบการให้บริการทางการแพทย์และสาธารณสุข ๒. การปรับปรุงสิ่งอำนวยความสะดวกและสิ่งแวดล้อม ๓. การเพิ่มบุคลากร ๔. การเพิ่มอุปกรณ์ทางการแพทย์ ฯลฯ
๑๐. การคุ้มครองผู้บริโภคด้านสาธารณสุข	การปกป้องดูแลผู้บริโภคให้ได้รับความปลอดภัย เป็นธรรม จากผลิตภัณฑ์ด้านสุขภาพ สิ่งแวดล้อม บริการทางการแพทย์และสาธารณสุข	๑. การให้บริการไม่ได้มาตรฐาน ๒. ตลาดสด ร้านค้า/แผงลอย ไม่สะอาด ๓. สิ่งแวดล้อมทั่วไป เช่น ขยะ/สิ่งปฏิกูล น้ำเสีย กลิ่นเหม็น เหตุรำคาญ กิจกรรมที่เป็นอันตรายต่อสุขภาพ ๔. สถานบริการ สถานประกอบการไม่มีใบอนุญาต ฯลฯ
๑๑. ขอบความอนุเคราะห์	การขอความอนุเคราะห์และการขอความช่วยเหลือในด้านต่างๆนอกเหนือจากสิทธิที่พึงได้รับ	๑. ค่ารักษาพยาบาล ๒. การขอขึ้นทะเบียนการล้างไต ๓. การย้ายสถานบริการ ฯลฯ

## ๒.๖ หลักเกณฑ์ในการรับเรื่องร้องทุกข์/ร้องเรียน

๒.๖.๑ ใช้ถ้อยคำหรือข้อความสุภาพ ประกอบด้วย

๑. ชื่อ ที่อยู่ของผู้ร้องทุกข์/ร้องเรียน ชัดเจน

๒. วัน เดือน ปี ของหนังสือร้องทุกข์/ร้องเรียน

๓. ข้อเท็จจริง หรือ พฤติการณ์ของเรื่องที่ร้องเรียน ปรากฏอย่างชัดเจนว่าได้รับความเดือดร้อนหรือเสียหาย ต้องการให้แก้ไขดำเนินการอย่างไร หรือชี้ช่องทางแจ้งเบาะแส เกี่ยวกับการทุจริตของเจ้าหน้าที่/หน่วยงาน ชัดแจ้งเพียงพอที่สามารถดำเนินการสืบสวน/สอบสวนได้

๔. ระบุ พยานเอกสาร พยานวัตถุและพยานบุคคล(ถ้ามี)

๒.๖.๒ ข้อร้องเรียนต้องเป็นเรื่องจริงที่มีมูลเหตุ มิได้หวังสร้างกระแสหรือสร้างข่าวที่เสียหายต่อบุคคลอื่นหรือหน่วยงานที่เกี่ยวข้อง

๒.๖.๓ เป็นเรื่องที่ประสงค์ขอให้ทางราชการช่วยเหลือหรือช่วยขจัดความเดือดร้อน

๒.๖.๔ เป็นเรื่องที่ผู้ร้องทุกข์/ร้องเรียนได้รับความเดือดร้อนหรือเสียหาย อันเนื่องมาจากการปฏิบัติหน้าที่ต่างๆของเจ้าหน้าที่หน่วยงานในสังกัดสำนักงานปลัดกระทรวงสาธารณสุข

๒.๖.๕ เรื่องร้องทุกข์/ร้องเรียนที่มีข้อมูลไม่ครบถ้วน ไม่เพียงพอ หรือไม่สามารถหาข้อมูลเพิ่มเติมได้ในการดำเนินการตรวจสอบหาข้อเท็จจริง สืบสวน สอบสวน ให้อยู่ดีเรื่อง หรือรับทราบเป็นข้อมูล และเก็บเป็นฐานข้อมูล

๒.๖.๖ ไม่เป็นคำร้องเรียนที่เข้าลักษณะดังต่อไปนี้

๑. คำร้องเรียนที่เป็นบัตรสนเท่ห์ เว้นแต่บัตรสนเท่ห์ระบุหลักฐานพยานแวดล้อมชัดเจน และเพียงพอที่จะทำการสืบสวนสอบสวนต่อไปได้ ซึ่งเป็นไปตามมติคณะรัฐมนตรี เมื่อวันที่ ๒๒ ธันวาคม ๒๕๕๑ จึงจะรับไว้พิจารณาเป็นการเฉพาะเรื่อง

๒. คำร้องเรียนที่เข้าสู่กระบวนการยุติธรรมแล้ว หรือเป็นเรื่องที่ศาลได้มีคำพิพากษาหรือคำสั่งที่สุดแล้ว

๓. เรื่องร้องเรียนที่อยู่ในอำนาจหน้าที่ของหน่วยงานที่มีหน้าที่รับผิดชอบโดยตรงหรือองค์กรอิสระที่กฎหมายกำหนดไว้เป็นการเฉพาะ เว้นแต่คำร้องจะระบุว่าหน่วยงานดังกล่าวไม่ดำเนินการหรือดำเนินการแล้วยังไม่มีผลความคืบหน้า ทั้งนี้ ขึ้นอยู่กับดุลยพินิจของผู้บังคับบัญชา

๔. คำร้องเรียนที่เกิดจากการโต้แย้งสิทธิระหว่างบุคคลต่อบุคคลด้วยกัน

นอกเหนือจากหลักเกณฑ์ดังกล่าวข้างต้นแล้ว ให้อยู่ในดุลยพินิจของผู้บังคับบัญชาว่าจะรับไว้พิจารณาหรือไม่เป็นเรื่องเฉพาะกรณี

## ๒.๗ หลักเกณฑ์และวิธีการร้องทุกข์ และการพิจารณาวินิจฉัยร้อง กรณีของข้าราชการพลเรือนสามัญ

๒.๗.๑ กรณีข้อข้องใจที่จะร้องทุกข์ได้

ความคับข้องใจอันเป็นเหตุแห่งการร้องทุกข์ของข้าราชการนั้น ต้องมีลักษณะ ดังนี้

๑. ไม่ชอบด้วยกฎหมาย ไม่ว่าจะเป็นการปฏิบัติหรือไม่ปฏิบัติโดยไม่มีอำนาจหรือนอกเหนืออำนาจที่ไม่ถูกต้องตามกฎหมาย หรือไม่ถูกต้องตามรูปแบบขั้นตอน หรือวิธีการอันเป็นสาระสำคัญที่กำหนดไว้สำหรับกรณานั้น หรือโดยไม่สุจริต หรือมีลักษณะเป็นการเลือกปฏิบัติที่ไม่เป็นธรรม หรือมีลักษณะเป็นการสร้างขั้นตอนโดยไม่จำเป็นหรือสร้างภาระให้เกิดขึ้นเกินสมควร หรือเป็นการใช้ดุลยพินิจโดยมิชอบ

๒. ไม่มอบหมายให้ปฏิบัติ

๓. ประวิงเวลา หรือหน่วงเหนี่ยวการดำเนินการบางอย่างอันเป็นเหตุให้เสียสิทธิ หรือได้รับสิทธิประโยชน์อันพึงมีพึงได้ในเวลาอันสมควร

๔. ไม่เป็นไปตาม หรือขัดกับระบบคุณธรรมตามมาตรา ๔๒

## ๒.๗.๒ ผู้มีอำนาจพิจารณาและวินิจฉัยร้องทุกข์

เพื่อให้เกิดความเข้าใจและความสัมพันธ์อันดีระหว่างกัน เมื่อมีปัญหาเกิดขึ้นควรจะได้ปรึกษาหรือทำความเข้าใจกัน โดยผู้บังคับบัญชาต้องให้โอกาสและรับฟัง หรือสอบถามเกี่ยวกับปัญหาดังกล่าว เพื่อเป็นแนวทางแห่งการทำความเข้าใจและแก้ปัญหที่เกิดขึ้นในชั้นต้น แต่ถ้าผู้มีความซับซ้อนใจไม่ประสงค์จะปรึกษาหารือ หรือปรึกษาหารือแล้วไม่ได้รับคำชี้แจง หรือได้รับคำชี้แจงแล้วไม่เป็นที่พอใจ ก็ให้ร้องทุกข์ตามกฎหมาย.ค. ได้ ดังนี้

### ก. เหตุเกิดจากผู้บังคับบัญชา ให้ร้องทุกข์ต่อผู้บังคับบัญชาชั้นเหนือขึ้นไปตามลำดับ คือ

๑.กรณีเหตุแห่งการร้องทุกข์เกิดจากผู้บังคับบัญชาในราชการบริหารส่วนภูมิภาคที่ต่ำกว่าผู้ว่าราชการจังหวัด เช่น สาธารณสุขอำเภอ นายอำเภอ ผู้อำนวยการโรงพยาบาล นายแพทย์สาธารณสุขจังหวัด ให้ร้องทุกข์ต่อผู้ว่าราชการจังหวัด และให้ผู้ว่าราชการจังหวัด และให้ผู้ว่าราชการจังหวัดเป็นผู้มีอำนาจวินิจฉัยร้องทุกข์

๒.กรณีเหตุแห่งการร้องทุกข์เกิดจากผู้บังคับบัญชาในราชการบริหารส่วนกลางที่ต่ำกว่าอธิบดี เช่น ผู้อำนวยการกอง หรือผู้อำนวยการสำนัก ให้ร้องทุกข์ต่ออธิบดี และให้อธิบดีเป็นผู้มีอำนาจวินิจฉัยร้องทุกข์ สำหรับกรณีสำนักงานปลัดกระทรวงสาธารณสุขนั้น ถ้าเหตุเกิดจากผู้อำนวยการวิทยาลัยในสังกัดสถาบันพระบรมราชชนก และผู้อำนวยการสำนักหรือหน่วยงานส่วนกลาง จะต้องร้องทุกข์ต่อปลัดกระทรวงสาธารณสุข (ในฐานะอธิบดี) และปลัดกระทรวงสาธารณสุขเป็นผู้มีอำนาจวินิจฉัยร้องทุกข์

๓.กรณีเหตุแห่งการร้องทุกข์เกิดจากผู้ว่าราชการจังหวัดหรืออธิบดี ให้ร้องทุกข์ต่อปลัดกระทรวง ซึ่งเป็นผู้บังคับบัญชาของผู้ร้องทุกข์ และให้ปลัดกระทรวงเป็นผู้มีอำนาจวินิจฉัยร้องทุกข์ อนึ่ง กรณีที่ผู้ว่าราชการมีคำสั่งย้ายหรือเลื่อนเงินเดือนข้าราชการตำแหน่งประเภทวิชาการ ตั้งแต่ระดับชำนาญการพิเศษ ลงมา กฎหมายใหม่บัญญัติให้เป็นอำนาจของผู้ว่าราชการจังหวัดโดยตรง หากจะร้องทุกข์ในเรื่องนี้ จะต้องร้องทุกข์ต่อปลัดกระทรวงสาธารณสุข

**ข.เหตุเกิดจากปลัดกระทรวง รัฐมนตรีเจ้าสังกัด หรือนายกรัฐมนตรี ให้ร้องทุกข์ต่อ ก.พ.ค.** ดังนั้น ถ้าเหตุร้องทุกข์เกิดจากปลัดกระทรวงสาธารณสุข ต้องร้องทุกข์ต่อ ก.พ.ค. อนึ่ง คำสั่งต่างๆ ของสำนักงานปลัดกระทรวงสาธารณสุขเกี่ยวกับการบริหารบุคคล เช่น การบรรจุแต่งตั้ง เลื่อน ย้าย โอน นั้น ถ้าทำให้ข้าราชการเกิดความซับซ้อนใจแล้ว จะต้องร้องทุกข์ต่อ ก.พ.ค. ทุกกรณี สำหรับกรณีผู้ว่าราชการจังหวัดซึ่งได้รับมอบหมายอำนาจจากสำนักงานปลัดกระทรวงสาธารณสุข ให้บรรจุแต่งตั้ง หรือเลื่อนตำแหน่ง ข้าราชการในราชการบริหารส่วนภูมิภาค นั้น แม้ว่าจะออกเป็นคำสั่งของจังหวัดก็ตาม กรณีนี้ต้องถือว่าผู้ว่าราชการจังหวัดทำในฐานะปลัดกระทรวงสาธารณสุขตามที่ได้รับมอบอำนาจ กรณีเช่นนี้จะต้องร้องทุกข์ต่อ ก.พ.ค. ไม่ใช่ร้องทุกข์ต่อปลัดกระทรวงสาธารณสุข

### ๒.๗.๓ วิธีการร้องทุกข์

การร้องทุกข์ให้ร้องทุกข์ได้สำหรับตนเองเท่านั้น จะร้องทุกข์แทนผู้อื่นไม่ได้ และต้องทำคำร้องทุกข์เป็นหนังสือยื่นต่อผู้มีอำนาจวินิจฉัยร้องทุกข์ภายใน ๓๐ วัน นับแต่วันทราบหรือว่าทราบเหตุแห่งการร้องทุกข์ โดยคำร้องทุกข์ให้ใช้ถ้อยคำสุภาพและอย่างน้อยต้องมีสาระสำคัญ คือ

- ๑) ชื่อ ตำแหน่ง สังกัด และที่อยู่สำหรับการติดต่อเกี่ยวกับการร้องทุกข์ของผู้ร้องทุกข์
- ๒) การปฏิบัติหรือไม่ปฏิบัติที่เป็นเหตุแห่งการร้องทุกข์
- ๓) ข้อเท็จจริงหรือข้อกฎหมายที่ผู้ร้องทุกข์เห็นว่าเป็นปัญหาของเรื่องร้องทุกข์
- ๔) คำขอของผู้ร้องทุกข์
- ๕) ลายมือชื่อของผู้ร้องทุกข์ หรือผู้ได้รับมอบหมายให้ร้องทุกข์แทนกรณีที่เป็น

### ๒.๗.๔ การมอบหมายให้ผู้อื่นร้องทุกข์แทน

ผู้มีสิทธิร้องทุกข์จะมอบหมายให้บุคคลอื่นร้องทุกข์แทนตนได้แต่เฉพาะกรณีที่มีเหตุจำเป็นเท่านั้น คือ กรณี ๑) เจ็บป่วยจนไม่สามารถร้องทุกข์ได้ด้วยตนเอง ๒) อยู่ต่างประเทศและความหมายได้ว่าไม่อาจร้องทุกข์ได้ทันภายในเวลาที่กำหนด และ ๓) มีเหตุจำเป็นอย่างอื่นที่ผู้มีอำนาจวินิจฉัยร้องทุกข์เห็นสมควร ทั้งนี้ จะต้องทำเป็นหนังสือลงลายมือชื่อผู้มีสิทธิร้องทุกข์ พร้อมทั้งหลักฐานแสดงเหตุจำเป็น ถ้าไม่สามารถลงลายมือชื่อได้ ให้พิมพ์ลายนิ้วมือโดยมีพยานลงลายมือชื่อรับรองอย่างน้อยสองคน

### ๒.๗.๕ หลักฐานประกอบหนังสือร้องทุกข์

๑) การยื่นคำร้องทุกข์ ให้แนบหลักฐานที่เกี่ยวข้องพร้อมคำร้องทุกข์ด้วย กรณีที่ไม่อาจแนบพยานหลักฐานที่เกี่ยวข้องได้ เพราะพยานหลักฐานอยู่ในความครอบครองของหน่วยงานทางปกครอง เจ้าหน้าที่ของรัฐ หรือบุคคลอื่น หรือเพราะเหตุอื่นใด ให้ระบุเหตุที่ไม่อาจแนบพยานหลักฐานไว้ด้วย

๒) ให้ผู้ร้องทุกข์ทำสำเนาคำร้องทุกข์และหลักฐานที่เกี่ยวข้อง โดยให้ผู้ร้องทุกข์รับรองสำเนาถูกต้อง ๑ ชุด แนบพร้อมคำร้องทุกข์ด้วย กรณีที่มีเหตุจำเป็นต้องมอบหมายให้บุคคลอื่นร้องทุกข์แทนก็ดี กรณีที่มีการแต่งตั้งทนายความหรือบุคคลอื่นดำเนินการแทนในชั้นตอนใดๆ ในกระบวนการพิจารณาวินิจฉัยเรื่องร้องทุกข์ก็ดี ให้แนบหลักฐานการมอบหมายหรือหลักฐานการแต่งตั้งไปด้วย

๓) ถ้าผู้ร้องทุกข์ประสงค์จะแถลงการณ์ด้วยวาจาในชั้นพิจารณาของผู้มีอำนาจวินิจฉัยร้องทุกข์ ให้แสดงความประสงค์ไว้ในคำร้องทุกข์ด้วย หรือจะทำเป็นหนังสือต่างหากก็ได้ แต่ต้องยื่นหนังสือก่อนที่ผู้มีอำนาจวินิจฉัยร้องทุกข์เริ่มพิจารณา

### ๒.๗.๖ การยื่นหนังสือร้องทุกข์

การยื่นหนังสือร้องทุกข์ทำได้ ๒ วิธี คือ

๑. ยื่นต่อพนักงานผู้รับคำร้องทุกข์ที่สำนักงาน ก.พ. (กรณีร้องทุกข์ต่อ ก.พ.ค.) หรือเจ้าหน้าที่ผู้รับหนังสือตามระเบียบสำนักนายกรัฐมนตรีว่าด้วยงานสารบรรณ พ.ศ. ๒๕๒๖ ของผู้บังคับบัญชาหรือของผู้บังคับบัญชาที่เป็นเหตุแห่งการร้องทุกข์ หรือของผู้มีอำนาจวินิจฉัยร้องทุกข์

๒. ส่งหนังสือร้องทุกข์ทางไปรษณีย์ลงทะเบียน โดยถือวันที่ทำการไปรษณีย์ต้นทางประทับตรารับที่ของหนังสือร้องทุกข์เป็นวันยื่นคำร้องทุกข์ โดยให้ส่งไปยังผู้บังคับบัญชา หรือส่งไปยังสำนักงาน ก.พ. (กรณีร้องทุกข์ต่อ ก.พ.ค.)

๒.๗.๗ ขั้นตอนและกระบวนการพิจารณาวินิจฉัยเรื่องร้องทุกข์ของผู้บังคับบัญชา

๑. เมื่อผู้บังคับบัญชาที่มีอำนาจวินิจฉัยร้องทุกข์ ได้รับคำร้องทุกข์แล้วจะมีหนังสือแจ้งพร้อมทั้งส่งสำเนาคำร้องทุกข์ไปให้ผู้บังคับบัญชาที่เป็นเหตุแห่งการร้องทุกข์ทราบ โดยให้ผู้บังคับบัญชานั้นส่งเอกสารหลักฐานที่เกี่ยวข้องและคำชี้แจง ไปให้ผู้มีอำนาจวินิจฉัยร้องทุกข์ประกอบการพิจารณาภายใน ๗ วัน นับแต่วันที่ได้รับหนังสือร้องทุกข์ สำหรับกรณีที่ยื่นคำร้องทุกข์ผ่านผู้บังคับบัญชาที่เป็นเหตุแห่งการร้องทุกข์ก็ให้ปฏิบัติในทำนองเดียวกัน

๒. ให้ผู้มีอำนาจวินิจฉัยร้องทุกข์พิจารณาจากเรื่องราวการปฏิบัติหรือไม่ปฏิบัติต่อผู้ร้องทุกข์ของผู้บังคับบัญชาที่เป็นเหตุแห่งการร้องทุกข์ ในกรณีจำเป็นและสมควร อาจจะขอเอกสารและหลักฐานที่เกี่ยวข้องเพิ่มเติม รวมทั้งคำชี้แจงจากหน่วยราชการ รัฐวิสาหกิจ หน่วยงานอื่นของรัฐ ห้างหุ้นส่วน บริษัท ข้าราชการ หรือบุคคลใดมาให้อภัยคำหรือชี้แจงข้อเท็จจริงเพื่อประกอบการพิจารณาได้ รวมทั้งอาจจะให้ผู้ร้องทุกข์มาแถลงการณ์ด้วยวาจา หรือไม่ก็ได้

๓. ให้ผู้มีอำนาจวินิจฉัยร้องทุกข์พิจารณาวินิจฉัยเรื่องร้องทุกข์ให้แล้วเสร็จภายใน ๖๐ วัน นับแต่วันได้รับคำร้องทุกข์ และอาจขยายเวลาได้อีกไม่เกิน ๓๐ วัน

๔. การพิจารณาวินิจฉัยเรื่องร้องทุกข์นั้น อาจจะไม่รับเรื่องร้องทุกข์ ยกคำร้องทุกข์ หรือมีคำวินิจฉัยให้แก่ไขหรือยกเลิกคำสั่ง และให้เยียวยาความเสียหาย ให้ผู้ร้องทุกข์ หรือให้ดำเนินการอื่นใดเพื่อประโยชน์แห่งความยุติธรรม และเมื่อผู้มีอำนาจวินิจฉัยร้องทุกข์ได้วินิจฉัยเรื่องร้องทุกข์ประการใดแล้วให้ผู้บังคับบัญชาที่เป็นเหตุแห่งการร้องทุกข์ดำเนินการให้เป็นไปตามคำวินิจฉัยนั้นในโอกาสแรกที่ทำได้ และเมื่อได้ดำเนินการตามคำวินิจฉัยแล้ว ให้แจ้งให้ผู้ร้องทุกข์ทราบเป็นหนังสือโดยเร็ว คำวินิจฉัยเรื่องร้องทุกข์ของผู้มีอำนาจวินิจฉัยร้องทุกข์นั้นให้เป็นที่สุด

๒.๗.๘ สิทธิของผู้ร้องทุกข์

๑. ผู้ร้องทุกข์อาจถอนคำร้องทุกข์ที่ยื่นไว้แล้วในเวลาใดๆ ก่อนที่ผู้มีอำนาจวินิจฉัยร้องทุกข์จะมีคำวินิจฉัยเสร็จเด็ดขาดในเรื่องร้องทุกข์นั้นก็ได้

๒. ผู้ร้องทุกข์มีสิทธิคัดค้านผู้ได้รับการแต่งตั้งเป็นกรรมการวินิจฉัยร้องทุกข์ และคัดค้านผู้บังคับบัญชาที่มีอำนาจวินิจฉัยร้องทุกข์ กรณีที่มีเหตุคัดค้านตามที่กำหนดไว้ในกฎ ก.พ.ค.

๓. กรณีที่ผู้ร้องทุกข์ไม่เห็นด้วยกับคำวินิจฉัยร้องทุกข์ มีสิทธิฟ้องคดีต่อศาลปกครองชั้นต้นภายใน ๙๐ วัน นับแต่วันที่ทราบ หรือถือว่าทราบคำวินิจฉัยร้องทุกข์ของผู้บังคับบัญชาที่มีอำนาจวินิจฉัยร้องทุกข์หรือของคณะกรรมการวินิจฉัยร้องทุกข์

## กระบวนการจัดการเรื่องร้องเรียน ร้องทุกข์ สำนักงานสาธารณสุขอำเภอท่าตะเกียบ

ลำดับ	กระบวนการงาน	ใช้เวลา	ผู้รับผิดชอบ
๑	รับเรื่องราร้องเรียน ร้องทุกข์ สำนักงานสาธารณสุขอำเภอท่าตะเกียบ	๑ วัน	เจ้าหน้าที่ ผู้รับผิดชอบ เรื่องราร้องทุกข์ฯ
๒	ลงทะเบียนเลขรับในระบบสารบรรณ	๕ นาที	เจ้าหน้าที่ งานสารบรรณ
๓	วิเคราะห์เนื้อหา อยู่ในอำนาจหน้าที่ของงานใด	๑ ชั่วโมง	เจ้าหน้าที่ ผู้รับผิดชอบ เรื่องราร้องทุกข์
๔	นำเรียน/เสนอความเห็น เพื่อมอบไปยังผู้รับผิดชอบงานที่ร้องเรียน	๑ วัน	เจ้าหน้าที่ ผู้รับผิดชอบ เรื่องราร้องทุกข์
๕	สาธารณสุขอำเภอ พิจารณาสั่งการ	๑ วัน	สาธารณสุขอำเภอ ท่าตะเกียบ
๖	ดำเนินการตามคำสั่ง , สืบสวน/สอบสวน แสวงหาข้อเท็จจริง	๓ - ๔๕ วัน	คณะกรรมการ/ ผู้รับผิดชอบ
๗	สาธารณสุขอำเภอ พิจารณารายงาน ของคณะกรรมการ/ผู้รับผิดชอบ	๓ วัน	สาธารณสุขอำเภอ ท่าตะเกียบ
๘	เห็นชอบ ลงนาม		
	ดำเนินการตามคำสั่ง และ รายงานผลเพิ่มเติม	๗ วัน	คณะกรรมการ/ ผู้รับผิดชอบ
	สาธารณสุขอำเภอท่าตะเกียบ พิจารณารายงาน ลงนาม	๓ วัน	สาธารณสุขอำเภอ ท่าตะเกียบ
	ดำเนินการตามคำสั่งและรายงานผลไปยังผู้ที่เกี่ยวข้องทั้งหมด -ผู้ร้องเรียน -หน่วยงานที่ส่งเรื่องร้องเรียน -หน่วยงานอื่นตามที่เห็นสมควร	๓ วัน	คณะกรรมการ/ ผู้รับผิดชอบ



ผู้รับผิดชอบรับเรื่องราวร้องเรียน ร้องทุกข์ สำนักงานสาธารณสุขอำเภอท่าตะเกียบ

ลำดับ	ชื่อ - สกุล	ตำแหน่ง	หมายเลขติดต่อ	รับผิดชอบ
๑	นายไชยา นพโสภณ	เจ้าพนักงานสาธารณสุขอาวุโส	๐๙๑-๗๘๕๕๕๘๘	งานบริหาร
๒	นางสาวนราพร ธรรมบำรุง	นักวิชาการสาธารณสุขปฏิบัติการ	๐๘๑-๗๒๓๐๘๕๕	งานการเงินและโรคไม่ติดต่อ
๓	นางสาวนงลักษณ์ ธิสมบูรณ์	นักวิชาการสาธารณสุขปฏิบัติการ	๐๙๗-๙๕๓๓๖๑๗	งานส่งเสริมสุขภาพ
๔	นางสาวแพรวพรรณ ปลายตา	นักวิชาการสาธารณสุขปฏิบัติการ	๐๙๗-๐๙๑๒๐๓๙	งานพัสดุ
๕	นายจักรพันธ์ ฤทธิ์ธนาพงศ์	นักวิชาการสาธารณสุขปฏิบัติการ	๐๘๒-๑๘๒๒๒๔๙	งานสิ่งแวดล้อม