



คู่มือการปฏิบัติงาน
กระบวนการจัดการเรื่องร้องทุกข์

สำนักงานสาธารณสุขอำเภอท่าช้าง
สำนักงานสาธารณสุขจังหวัดสิงห์บุรี

บทนำ

๑. หลักการและเหตุผล

ภายใต้ความเปลี่ยนแปลงอย่างรวดเร็วของสังคมไทย มีประชาชนบางส่วนได้รับผลกระทบและประสบปัญหาที่หลากหลาย จนกลายเป็นปัญหาความเดือดร้อนของประชาชน ซึ่งนับวันยังมีจำนวนมากขึ้น ส่งผลให้ประชาชนต้องพึ่งพาส่วนราชการเพื่อคลี่คลายปัญหา โดยการร้องทุกข์/ร้องเรียนไปยังส่วนราชการต่างๆ ที่มีอยู่ เรื่องราวร้องทุกข์เป็นสิ่งสะท้อนปัญหาของประชาชนที่บ่งบอกความรู้สึกและความคาดหวังของประชาชนที่มีต่อการดำเนินการตามภารกิจของส่วนราชการในฐานะหน่วยงานผู้ใช้อำนาจฝ่ายบริหารตามระบอบประชาธิปไตย ในการบรรเทา/เยียวยาความเดือดร้อนของประชาชน รัฐบาลได้ให้ความสำคัญกับนโยบายการบริหารงานภาครัฐ โดยใช้หลักธรรมาภิบาลที่ส่งเสริมให้ประชาชนเข้ามามีส่วนร่วมโดยเฉพาะอย่างยิ่งการเปิดโอกาสให้ประชาชนสามารถเสนอเรื่องราวร้องทุกข์ แจ้งเบาะแส เสนอข้อคิดเห็น คำติชม ได้สะดวก รวดเร็วและปลอดภัย ทั้งนี้ภาครัฐมีหน้าที่ต้องดำเนินการช่วยเหลือประชาชนผู้เดือดร้อนให้เป็นที่ไปด้วยความเสมอภาค โปร่งใสและเป็นธรรม การร้องทุกข์/ร้องเรียนของประชาชนถือเป็นเสียงสะท้อนให้ภาครัฐทราบว่าการบริหารงานมีประสิทธิภาพและประสิทธิผลมากน้อยเพียงใด ซึ่งรัฐบาลทุกยุคทุกสมัยและหน่วยงานของรัฐได้ตระหนักและให้ความสำคัญกับการแก้ไขปัญหาเรื่องร้องเรียน/ร้องทุกข์ของประชาชนมาโดยตลอด มีการรับฟังความคิดเห็น เปิดโอกาสให้ประชาชนเข้ามามีส่วนร่วม ตรวจสอบการทำงานของรัฐบาลและหน่วยงานของรัฐมากขึ้น เพื่อตอบสนองความต้องการของประชาชนและเสริมสร้างความสงบสุขให้เกิดขึ้นในสังคม โดยเฉพาะเมื่อประเทศมีการพัฒนาทางด้านเศรษฐกิจ สังคม และการเมืองอย่างต่อเนื่องทำให้เกิดการเปลี่ยนแปลงอย่างรวดเร็ว นำไปสู่การแข่งขัน การเอารัดเอาเปรียบ เป็นเหตุให้ประชาชนที่ได้รับความเดือดร้อน ประสบปัญหาหรือไม่ได้รับความเป็นธรรม อาจเป็นสาเหตุให้มีการร้องเรียน/ร้องทุกข์ต่อหน่วยงานต่างๆ เพิ่มขึ้น

สำนักงานสาธารณสุขอำเภอท่าช้าง ในฐานะหน่วยงานที่มีหน้าที่กำกับดูแลการให้บริการของโรงพยาบาลส่งเสริมสุขภาพตำบล ในอำเภอท่าช้าง ได้เล็งเห็นความสำคัญของเรื่องดังกล่าวนี้ จึงได้จัดทำคู่มือการจัดการเรื่องราวร้องทุกข์ สำนักงานสาธารณสุขอำเภอท่าช้างขึ้น โดยมีวัตถุประสงค์ดังนี้

๑. เพื่อให้บุคลากรผู้เกี่ยวข้องหรือเจ้าหน้าที่ผู้รับผิดชอบสามารถนำไปเป็นกรอบแนวทาง ในการดำเนินงานให้เกิดเป็นรูปธรรม ปฏิบัติงานตามมาตรฐานการจัดการเรื่องราวร้องทุกข์ได้อย่างมีประสิทธิภาพ

๒. เพื่อให้มั่นใจว่ากระบวนการรับเรื่องราวร้องทุกข์ ใช้เป็นแนวทางการปฏิบัติงานตามขั้นตอนที่สอดคล้องกับข้อกำหนด ระเบียบ หลักเกณฑ์ และกฎหมายที่เกี่ยวข้องกับการรับเรื่องราวร้องทุกข์อย่างครบถ้วนและมีประสิทธิภาพ

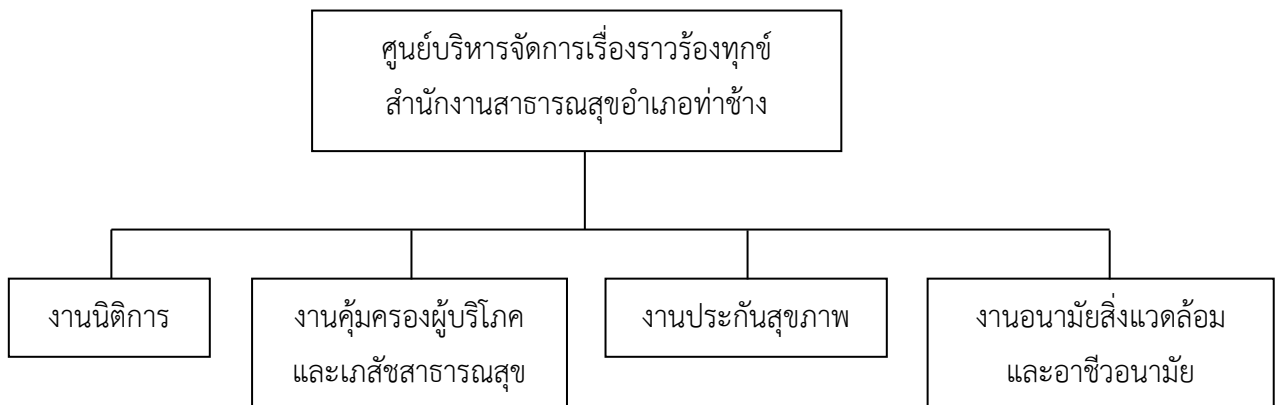
๓. เพื่อเป็นหลักฐานแสดงขั้นตอนและวิธีการปฏิบัติงานที่สามารถถ่ายทอดให้กับผู้ที่เข้ามาปฏิบัติงานใหม่ พัฒนาให้การทำงานเป็นมืออาชีพ รวมทั้งแสดงหรือเผยแพร่ให้กับบุคคลภายนอกหรือผู้มารับบริการให้สามารถเข้าใจและใช้ประโยชน์จากกระบวนการที่มีอยู่ รวมถึงการเสนอแนะ ปรับปรุงกระบวนการในการปฏิบัติงาน

๔. เพื่อพิทักษ์สิทธิของประชาชนและผู้ร้องเรียน/ร้องทุกข์ตามรัฐธรรมนูญแห่งราชอาณาจักร

ไทย

๒. ระบบการบริหารเรื่องราวร้องทุกข์

๒.๑ หน่วยงาน



๒.๒ ขอบเขต

ใช้เป็นคู่มือการปฏิบัติงานในการรับเรื่องราวร้องทุกข์ สำนักงานสาธารณสุขอำเภอท่าช้าง สำหรับเจ้าหน้าที่ผู้รับผิดชอบการจัดการเรื่องราวร้องทุกข์ หน่วยงานในสังกัดสำนักงานสาธารณสุขอำเภอท่าช้าง โดยผ่านช่องทางต่างๆ ดังนี้

๑. ไปรษณีย์

-หนังสือร้องเรียน (ลงชื่อผู้ร้องเรียน)

-บัตรสนเท่ห์ (ไม่ลงชื่อผู้ร้องเรียน)

๒. เว็บไซต์ศูนย์รับเรื่องราวร้องทุกข์ สำนักงานนายกรัฐมนตรีนี ๑๑๑๑

๓. เว็บไซต์กระทรวงสาธารณสุข

๔. ร้องเรียนผ่านทางศูนย์ดำรงธรรมจังหวัดสิงห์บุรี

๕. ร้องเรียนผ่านทางโทรศัพท์สำนักงานสาธารณสุขจังหวัดสิงห์บุรี หมายเลข ๐ ๓๖๘๑

๓๔๙๓ ต่อ ๑๒๒

๖. ร้องเรียนด้วยตนเองที่ศูนย์บริหารจัดการเรื่องราวร้องทุกข์ สำนักงานสาธารณสุขอำเภอท่าช้าง

๒.๓ บทบาทหน้าที่ของหน่วยงานที่รับผิดชอบ

๒.๓.๑ ศูนย์บริหารจัดการเรื่องราวร้องทุกข์ สำนักงานสาธารณสุขอำเภอท่าช้าง

๑) เป็นศูนย์กลางในการประสานการแก้ไขปัญหาตามข้อเรียน/ร้องทุกข์ของประชาชน ในภาพรวมของสำนักงานสาธารณสุขอำเภอท่าช้าง

๒) ประมวลประเด็นปัญหาเรื่องราวร้องทุกข์ เพื่อพิจารณาหาแนวทางแก้ไขหรือ
นำเสนอผู้บริหารพิจารณาสั่งการ

๓) ติดตามผลการดำเนินการแก้ไขปัญหาเรื่องราวร้องทุกข์ให้ได้ข้อยุติโดยเร็วและ
ประชาชนพึงพอใจ

๔) อำนวยความสะดวกแก่ประชาชนที่มาพบ หรือมาชุมนุมเรียกร้องต่อผู้บริหารของ
สำนักงานสาธารณสุขอำเภอท่าช้าง

๕) จัดระบบและพัฒนาเครือข่ายการจัดการเรื่องราวร้องทุกข์ เพื่อดำเนินการแก้ไข
ปัญหาให้เป็นเอกภาพ

๖) จัดทำฐานข้อมูลต่างๆ เกี่ยวกับปัญหาเรื่องราวร้องทุกข์ให้เป็นปัจจุบัน และ
เอื้ออำนวยต่อผู้บริหารในการเรียกใช้ข้อมูลเพื่อประกอบการพิจารณาในระดับนโยบาย

๗) จัดทำสรุปรายงานผลความคืบหน้าในการดำเนินการแก้ไขปัญหาในภาพรวมของ
สำนักงานสาธารณสุขอำเภอท่าช้าง

๒.๓.๒ งานนิติการ

มีหน้าที่รับผิดชอบดังนี้

๑) การเสริมสร้างวินัยและระบบคุณธรรมให้กับเจ้าหน้าที่ในสังกัดสำนักงาน
สาธารณสุขอำเภอท่าช้าง ซึ่งประกอบด้วย ข้าราชการพลเรือนสามัญ พนักงานราชการ ลูกจ้างประจำ และ
พนักงานกระทรวงสาธารณสุข ตามพระราชบัญญัติระเบียบข้าราชการพลเรือน พ.ศ.๒๕๕๑ ระเบียบสำนัก
นายกรัฐมนตรีว่าด้วยพนักงานราชการ พ.ศ.๒๕๕๗ ระเบียบกระทรวงการคลังว่าด้วยลูกจ้างประจำของส่วน
ราชการ พ.ศ.๒๕๓๗ และระเบียบกระทรวงสาธารณสุขว่าด้วยพนักงานกระทรวงสาธารณสุข พ.ศ.๒๕๕๖

๒) การสอบสวน/พิจารณาเกี่ยวกับความรับผิดชอบทางละเมิดของเจ้าหน้าที่ ในเบื้องต้น
ตามพระราชบัญญัติความรับผิดชอบทางละเมิดของเจ้าหน้าที่ พ.ศ.๒๕๓๙ และระเบียบสำนักนายกรัฐมนตรีว่าด้วย
หลักเกณฑ์การปฏิบัติเกี่ยวกับความรับผิดชอบทางละเมิดของเจ้าหน้าที่ พ.ศ.๒๕๓๙

๓) การดำเนินคดีปกครองในส่วนที่เกี่ยวข้อง เบื้องต้น ดังนี้

๓.๑ การสืบสวน สอบสวน และตรวจสอบข้อเท็จจริง กรณีมีการร้องเรียน
กล่าวหาว่าเจ้าหน้าที่ในสังกัดสำนักงานสาธารณสุขอำเภอท่าช้างกระทำผิดวินัย และการสอบข้อเท็จจริงความ
รับผิดชอบทางละเมิด

๓.๒ การพิจารณาเรื่องอุทธรณ์ เรื่องร้องทุกข์ และเรื่องขอความเป็นธรรม

๔) รวบรวมข้อมูล ข้อเท็จจริง พยานหลักฐาน กรณีมีข้อพิพาทในการรักษาพยาบาล
ที่เกิดขึ้นหรือเชื่อได้ว่าเกิดขึ้นในสถานบริการ สังกัดสำนักงานสาธารณสุขอำเภอท่าช้าง

๕) ให้คำปรึกษาแนะนำ เบื้องต้นในข้อกฎหมายเกี่ยวกับคดีการแพทย์และกฎหมาย
ทั่วไปแก่แพทย์ ทันตแพทย์ พยาบาล เจ้าหน้าที่ในสังกัด และประชาชนทั่วไป

๖) เจรจาไกล่เกลี่ยข้อพิพาทที่เกิดจากการรักษาพยาบาลของสถานพยาบาลในสังกัด
สำนักงานสาธารณสุขอำเภอท่าช้าง

๗) ศึกษาวิเคราะห์ข้อมูล สถานการณ์ และปัญหาเกี่ยวกับการให้บริการทางการแพทย์และเสนอแนวทางในการป้องกัน แก้ไข การฟ้องร้องหรือข้อพิพาทอันเนื่องมาจากการให้บริการทางการแพทย์

๒.๓.๓ งานคุ้มครองผู้บริโภคและเภสัชสาธารณสุข

ตรวจสอบข้อเท็จจริง สอบสวน พิจารณา เกี่ยวกับเรื่องร้องเรียน/ร้องทุกข์ และการบังคับใช้กฎหมาย ตามกฎหมายที่อยู่ในความรับผิดชอบ คือ พระราชบัญญัติอาหาร พ.ศ.๒๕๒๒ พระราชบัญญัติยา พ.ศ.๒๕๑๐ พระราชบัญญัติเครื่องสำอาง พ.ศ.๒๕๓๕ พระราชบัญญัติสถานพยาบาล พ.ศ.๒๕๔๒ พระราชบัญญัติวัตถุอันตราย พ.ศ.๒๕๓๕ พระราชบัญญัติการประกอบโรคศิลปะ พ.ศ.๒๕๔๒ พระราชบัญญัติวิชาชีพเวชกรรม พ.ศ.๒๕๒๕ พระราชบัญญัติเครื่องมือแพทย์ พ.ศ.๒๕๕๑ และพระราชบัญญัติวัตถุที่ออกฤทธิ์ต่อจิตและประสาท พ.ศ.๒๕๑๘

๒.๓.๔ งานอนามัยสิ่งแวดล้อมและอาชีวอนามัย

ตรวจสอบข้อเท็จจริง สอบสวน พิจารณา เกี่ยวกับเรื่องร้องเรียน/ร้องทุกข์ และการบังคับใช้กฎหมาย ตามกฎหมายที่อยู่ในความรับผิดชอบ คือ พระราชบัญญัติการสาธารณสุข พ.ศ.๒๕๓๕

๒.๔ คำจำกัดความ

ส่วนราชการ หมายถึง ส่วนราชการตามกฎหมายว่าด้วยการปรับปรุงกระทรวง ทบวง กรม และหน่วยงานอื่นของรัฐที่อยู่ในกำกับของทางราชการฝ่ายบริหาร แต่ไม่รวมถึงองค์กรปกครองส่วนท้องถิ่นและรัฐวิสาหกิจ

ผู้บริหาร หมายถึง ผู้มีอำนาจลงนามหรือสั่งการในชั้นตอนต่างๆ เพื่อให้เรื่องร้องเรียนได้รับการแก้ไขเป็นที่ยุติ ตลอดจนการพิจารณาพัฒนาระบบการจัดการเรื่องราวยุติให้เกิดประโยชน์สูงสุด

หน่วยบริการ หมายถึง โรงพยาบาลศูนย์ โรงพยาบาลทั่วไป โรงพยาบาลชุมชน โรงพยาบาลส่งเสริมสุขภาพตำบล

ผู้รับบริการ หมายถึง ผู้ร้องเรียนหรือผู้ได้รับความเดือดร้อนหรือต้องการเสนอแนะข้อคิดเห็นหรือให้ข้อมูลตลอดจนผู้มีส่วนได้เสียในเรื่องร้องเรียนนั้นๆ

ผู้ร้องทุกข์ หมายถึง ผู้ได้รับความเดือดร้อนหรือได้รับความเสียหายหรืออาจเดือดร้อนหรืออาจได้รับความเสียหายจากการปฏิบัติงานของเจ้าหน้าที่หรือส่วนราชการ หรือจำเป็นต้องให้ส่วนราชการช่วยเหลือเยียวยาหรือปลดเปลื้องทุกข์

การร้องทุกข์ หมายถึง การร้องต่อผู้บังคับบัญชาชั้นเหนือขึ้นไป หรือผู้มีอำนาจหน้าที่พิจารณาวินิจฉัยเรื่องร้องทุกข์ตามกฎหมาย หรือระเบียบ เนื่องจากเกิดความทุกข์จากการกระทำของผู้บังคับบัญชา เพื่อให้ผู้บังคับบัญชาได้ทบทวน ปฏิบัติ และแก้ไขในส่วนที่ไม่ถูกต้อง หรือชี้แจงเหตุผลความถูกต้องที่ได้ปฏิบัติให้ผู้ร้องทุกข์ทราบและหายข้องใจ หรือให้ผู้บังคับบัญชาระดับสูงขึ้นไปได้พิจารณาให้ความเป็นธรรม

คำร้องทุกข์ หมายถึง เรื่องที่ผู้ร้องทุกข์ซึ่งได้รับความเดือดร้อนหรือเสียหายจากเจ้าหน้าที่ในสังกัดสำนักงานสาธารณสุขจังหวัดสิงห์บุรี ที่ได้ยื่นหรือส่งเจ้าหน้าที่ตามช่องทางต่างๆ

เรื่องร้องเรียน หมายถึง ความเดือดร้อนเสียหายอันเกิดจากการปฏิบัติหน้าที่ต่างๆ ของเจ้าหน้าที่ในสังกัดสำนักงานสาธารณสุขจังหวัดสิงห์บุรี เช่น การให้บริการของเจ้าหน้าที่ในโรงพยาบาล การจัดซื้อจัดจ้าง การบรรจุแต่งตั้งข้าราชการ พนักงานราชการ หรือลูกจ้าง ข้อเสนอแนะและ/หรือข้อคิดเห็นต่างๆ

การร้องเรียนกระทำผิดวินัยหรือทุจริต หมายถึง การร้องเรียนกล่าวหาว่าเจ้าหน้าที่ของรัฐในสังกัดสำนักงานสาธารณสุขจังหวัดสิงห์บุรี ได้แก่ ข้าราชการพลเรือนสามัญ พนักงานราชการ ลูกจ้างประจำ และพนักงานกระทรวงสาธารณสุข กระทำผิดวินัย โดยมีการฝ่าฝืนข้อห้ามหรือข้อปฏิบัติที่กฎหมายหรือระเบียบได้กำหนดไว้ว่าเป็นความผิดทางวินัยและได้กำหนดโทษไว้ ทั้งนี้อาจเป็นเรื่องเกี่ยวกับงานราชการหรือเรื่องส่วนตัว

หน่วยรับเรื่องร้องเรียน/ร้องทุกข์ หมายถึง ศูนย์บริหารจัดการเรื่องราวร้องทุกข์ ของสำนักงานสาธารณสุขอำเภอท่าช้าง

หน่วยงานดำเนินการเรื่องร้องเรียน/ร้องทุกข์ หมายถึง หน่วยงานที่มีหน้าที่ในการจัดการแก้ไขกับเรื่องร้องเรียน/ร้องทุกข์นั้นๆ ประกอบด้วย งานนิติการ งานคุ้มครองผู้บริโภคและเภสัชสาธารณสุข งานอนามัยสิ่งแวดล้อมและอาชีวอนามัย

ดำเนินการ หมายถึง การจัดการกับเรื่องร้องเรียน/ร้องทุกข์ตั้งแต่ต้นจนถึงการได้รับการแก้ไขหรือได้ข้อสรุป เพื่อแจ้งผู้ร้องทุกข์

การอุทธรณ์ หมายถึง การไม่เห็นด้วยต่อมติหรือมาตรการใดๆ ที่คณะกรรมการสั่งการ หรือมีปัญหาในมติหรือมาตรการนั้นๆ และต้องการให้มีการทบทวน

บัตรสนเท่ห์ หมายถึง เฉพาะจดหมายฟ้องหรือกล่าวโทษผู้อื่นที่ระบุหลักฐานกรณีแวดล้อมปรากฏชัดแจ้ง ชี้พยานบุคคลแน่นอน เพื่อใช้เป็นข้อมูลประกอบการพิจารณาว่ามีเหตุผลหรือพฤติกรรมเชื่อมโยงพอที่จะเชื่อในเบื้องต้นได้หรือไม่เพียงได้ว่าข้อกล่าวหาควรจะเป็นเช่นนั้น

การบริหาร หมายถึง การที่ส่วนราชการดำเนินการด้านการบริหารจัดการโดยเปิดเผย โปร่งใส และเป็นธรรม โดยพิจารณาถึงประโยชน์และผลเสียทางสังคม ภาระต่อประชาชน คุณภาพ วัตถุประสงค์ที่จะดำเนินการและประโยชน์ระยะยาวของทางราชการที่จะได้รับประกอบกัน

การบริการทางการแพทย์และสาธารณสุข หมายถึง การให้บริการรักษาพยาบาลหรือการดำเนินการทางการแพทย์หรือสาธารณสุขของหน่วยบริการในสังกัดสำนักงานสาธารณสุขจังหวัดสิงห์บุรี แล้วเกิดเหตุการณ์ที่ไม่พึงประสงค์ มีความเสียหายเกิดขึ้นกับผู้รับบริการ และผู้รับบริการหรือญาติมีความสงสัยในการให้บริการดังกล่าว หรือเรียกร้องให้เจ้าหน้าที่หน่วยบริการ สำนักงานปลัดกระทรวงสาธารณสุข หรือกระทรวงสาธารณสุขรับผิดชอบ

เรื่องร้องเรียนบริการทางการแพทย์ หมายถึง หนังสือหรือสิ่งใดๆ จากบุคคลหรือองค์กรที่แสดงให้ปรากฏได้มีการให้บริการรักษาพยาบาล หรือการดำเนินการทางการแพทย์หรือสาธารณสุขของหน่วยบริการในสังกัดสำนักงานสาธารณสุขจังหวัดสิงห์บุรี แล้วเกิดเหตุการณ์ที่ไม่พึงประสงค์มีความเสียหายเกิดขึ้นกับผู้รับบริการและผู้รับบริการหรือญาติมีความสงสัยในการให้บริการดังกล่าว หรือร้องเรียนให้เจ้าหน้าที่หน่วยบริการ สำนักงานปลัดกระทรวงสาธารณสุข หรือกระทรวงสาธารณสุขรับผิดชอบ

ความขัดแย้ง หมายถึง ประเด็นปัญหาที่เกิดขึ้นระหว่างผู้ให้บริการและผู้รับบริการอันเกิดจากการให้หรือรับบริการสาธารณสุข นำไปสู่ความไม่พึงพอใจ การร้องเรียนหรือฟ้องร้อง อาจเป็นความขัดแย้งที่แฝงอยู่ กำลังเกิดขึ้น มีการแสดงออกชัดเจน หรือเป็นกรณีพิพาทแล้วในระบบการแพทย์

การเจรจาไกล่เกลี่ย หมายถึง กระบวนการไกล่เกลี่ยด้วยการสื่อสารสนทนาระหว่างคู่กรณีหรือผู้แทน ตั้งแต่เริ่มมีความขัดแย้ง เพื่อหาทางออกของปัญหาและข้อตกลงที่พึงพอใจร่วมกันโดยเร็ว และเพื่อมิให้ความขัดแย้งบานปลาย

การเจรจาไกล่เกลี่ยคนกลาง หมายถึง การเจรจาไกล่เกลี่ยด้วยความช่วยเหลือของบุคคลที่สามที่เป็นคนกลาง ทำหน้าที่ช่วยให้เกิดกระบวนการกลุ่มปรึกษาหารือร่วมกัน ด้วยบรรยากาศและสัมพันธภาพที่ดีต่อกัน คู่กรณีเกิดข้อตกลงที่พึงพอใจร่วมกันโดยคนกลางไม่ได้มีหน้าที่ตัดสินใจแทนคู่กรณี

ผู้ไกล่เกลี่ย หมายถึง เจ้าหน้าที่ที่ได้รับการแต่งตั้งให้เป็นผู้ไกล่เกลี่ยความขัดแย้งในระบบการแพทย์ หรือผู้ที่ได้รับมอบหมาย หรืออาจเป็นบุคคลภายนอกที่คู่กรณียอมรับร่วมไกล่เกลี่ยด้วยก็ได้

การประชุมปรึกษาหารือ หมายถึง การรวมตัวกันของกลุ่มคนเพื่อแสดงออกทางความคิดเห็นในเรื่องต่างๆ เช่น การดำเนินชีวิต สิ่งแวดล้อม สุขอนามัย ฯลฯ ซึ่งส่วนใหญ่จะเป็นสภาพปัญหาที่กลุ่มคนได้รับผลกระทบ เป็นการรวมตัวที่สะท้อนให้เห็นถึงปัญหาความเดือดร้อนของกลุ่มคน และ/หรือได้รับผลกระทบจากการปฏิบัติงานของเจ้าหน้าที่สาธารณสุข

๒.๕ ประเภทเรื่องร้องทุกข์/ร้องเรียน

ประเภท	นิยาม	ตัวอย่างที่เป็นรูปธรรม
๑.การให้บริการทางการแพทย์และสาธารณสุข	การให้บริการรักษาพยาบาลหรือการดำเนินการทางการแพทย์หรือสาธารณสุขของหน่วยบริการสังกัดสำนักงานสาธารณสุขจังหวัดสิงห์บุรี แล้วเกิดเหตุการณ์ไม่พึงประสงค์ มีความเสียหายเกิดขึ้นกับผู้รับบริการหรือญาติมีความสงสัยในการให้บริการดังกล่าว หรือเรียกร้องให้เจ้าหน้าที่หน่วยบริการสำนักงาน ปลัด กระทรวงสาธารณสุข หรือกระทรวงสาธารณสุขรับผิดชอบ	การ ร้อง เรียน เกี่ยว กับ การ รักษาพยาบาลของเจ้าหน้าที่ เช่น การวินิจฉัยโรคผิดพลาด การรักษาผิดพลาด ฯลฯ
๒.คุณภาพการให้บริการ	การที่ผู้ร้องเรียนแจ้งร้องเรียนเกี่ยวกับการให้บริการทางการแพทย์และสาธารณสุขที่เกิดขึ้นกับหน่วยบริการ	๑.รอตรวจนาน ๒.แพทย์/พยาบาล/เจ้าหน้าที่สาธารณสุขทำงานล่าช้า ๓.แพทย์ปฏิเสธการรักษา ๔.กริยาไม่เหมาะสม/วาจาไม่สุภาพ ๕.ไม่เต็มใจให้บริการ

<p>๓.การบริหารจัดการ</p>	<p>การที่ส่วนราชการดำเนินการด้านการบริหารจัดการโดยเปิดเผย โปร่งใส และเป็นธรรม โดยพิจารณาถึงผลประโยชน์และผลเสียหายทางสังคม ภาระต่อประชาชน คุณภาพวัตถุประสงค์ที่จะดำเนินการและประโยชน์ระยะยาวของทางราชการที่จะได้รับประกอบกัน</p>	<p>๑.การบริหารทั่วไปและงบประมาณ ร้องเรียนโดยกล่าวหาผู้บริหาร เจ้าหน้าที่ขอหน่วยงานมีพฤติกรรมส่อในทางไม่สุจริตหลายประการ</p> <p>๒.การบริหารงานพัสดุ ร้องเรียนโดยกล่าวหาว่าผู้เกี่ยวข้องในการจัดซื้อจัดจ้างมีพฤติกรรมส่อในทางไม่โปร่งใสหลายประการ</p> <p>๓.การบริหารงานบุคคล ร้องเรียนโดยกล่าวหาว่าผู้บริหาร และผู้เกี่ยวข้อง ดำเนินการเกี่ยวกับการแต่งตั้ง การเลื่อนตำแหน่ง การพิจารณาความดี ความชอบและการแต่งตั้งโยกย้ายไม่ชอบธรรม ฯลฯ</p> <p>การไม่ปฏิบัติหน้าที่ตามบทบัญญัติว่าด้วยวินัยข้าราชการตามที่กฎหมายกำหนด</p>
<p>๔.วินัยข้าราชการ</p>	<p>กฎ ระเบียบต่างๆ ที่วางหลักเกณฑ์ขึ้นมาเป็น กรอบ ควบคุม ให้ข้าราชการปฏิบัติหน้าที่และกำหนดแบบแผนความประพฤติของข้าราชการ เพื่อให้ข้าราชการปฏิบัติหน้าที่ราชการเป็นไปด้วยความเรียบร้อย โดยกำหนดให้ข้าราชการวางตัวให้เหมาะสมตามพระราชบัญญัติข้าราชการพลเรือน พ.ศ.๒๕๕๑</p>	<p>๑. การจัดซื้อจัดจ้างเกี่ยวกับวัสดุ ครุภัณฑ์การก่อสร้าง</p> <p>๒. การบริหารงานของหน่วยงานที่ส่อไปในทางทุจริต</p>
<p>๕.การทุจริต</p>	<p>การปฏิบัติหรือละเว้นการปฏิบัติอย่างใดในตำแหน่งหรือหน้าที่ หรือปฏิบัติหรือละเว้นการปฏิบัติอย่างใดในพฤติการณ์ที่อาจทำให้ผู้อื่นเชื่อว่ามิได้มีตำแหน่งหรือหน้าที่ ทั้งที่ตนไม่ได้มีตำแหน่งหรือหน้าที่นั้น หรืออาจใช้อำนาจในตำแหน่งหรือหน้าที่เพื่อประโยชน์ที่มีควรได้โดยชอบสำหรับตนเองหรือผู้อื่น</p>	<p>๑.การเบิกจ่ายเงิน พตส.</p> <p>๒.ค่าตอบแทนไม่ทำเวชปฏิบัติส่วนตัว</p> <p>๓.ค่าตอบแทนปฏิบัติงานนอกเวลาราชการ</p> <p>๔.ค่าตอบแทน อสม.</p>

<p>๖. ค่าตอบแทน</p>	<p>การจ่ายเงินค่าตอบแทนในการปฏิบัติงานของเจ้าหน้าที่ มีเจตนา ร ม ณ์ เพื่ อ การจ่ายค่าตอบแทนสำหรับเจ้าหน้าที่ที่ปฏิบัติงานในหน่วยบริการในช่วงนอกเวลาราชการ และเจ้าหน้าที่ที่ปฏิบัติงานนอกหน่วยบริการ หรือต่างหน่วยบริการทั้งในเวลาราชการและนอกเวลาราชการ</p>	<p>เจ้าหน้าที่ยืมเงินประชาชนแล้วไม่คืน ฯลฯ</p>
<p>๗. ขัดแย้งกับเจ้าหน้าที่ / หน่วยงานของรัฐ</p>	<p>การที่ผู้ร้องเรียนหรือผู้เสียหายของหน่วยงานร้องเรียนเจ้าหน้าที่หรือหน่วยงานเกี่ยวกับการกระทำใดๆ ที่ผลก่อให้เกิดความเสียหายอย่างหนึ่งต่อผู้ร้องเรียนหรือหน่วยงานในสังกัดสำนักงานสาธารณสุขจังหวัดสิงห์บุรี</p>	<p>๑.ระบบหลักประกันสุขภาพ ๒.กองทุนประกันสังคม ๓.กองทุนข้าราชการบำนาญ ฯลฯ</p>
<p>๘.สวัสดิการของรัฐ</p>	<p>ระบบทางสังคมที่รัฐให้หลักประกันแก่ประชาชนทุกคนอย่างเท่าเทียมกันในด้านปัจจัยพื้นฐานที่จำเป็นสำหรับการมีคุณภาพชีวิตที่ดี</p>	<p>๑.การปรับปรุงระบบการให้บริการทางการแพทย์และสาธารณสุข ๒.การปรับปรุงสิ่งอำนวยความสะดวกและสิ่งแวดล้อม ๓.การเพิ่มบุคลากร ๔.การเพิ่มอุปกรณ์ทางการแพทย์ การให้บริการไม่ได้มาตรฐาน ฯลฯ</p>
<p>๙.ข้อเสนอแนะและข้อคิดเห็น</p>	<p>การที่ผู้ร้องเรียนแสดงออกทางความคิดเห็นหรือการเสนอแนะทั่วไปเกี่ยวกับการให้บริการทางการแพทย์และสาธารณสุข</p>	<p>คำปรึกษาพยาบาล ฯลฯ</p>
<p>๑๐.การคุ้มครองผู้บริโภคด้านสาธารณสุข</p>	<p>การปกป้องดูแลผู้บริโภคให้ได้รับความปลอดภัย เป็นธรรม จากผลิตภัณฑ์ด้านสุขภาพ สิ่งแวดล้อม บริการทางการแพทย์ และสาธารณสุข</p>	
<p>๑๑.ขอความอนุเคราะห์</p>	<p>การขอความอนุเคราะห์และขอความช่วยเหลือในด้านต่างๆ นอกเหนือจากสิทธิที่พึงได้รับ</p>	

๒.๖ หลักเกณฑ์ในการรับเรื่องร้องทุกข์/ร้องเรียน

๒.๖.๑ ใช้ถ้อยคำและข้อความที่สุภาพ ประกอบด้วย

๑) ชื่อ ที่อยู่ของผู้ร้องทุกข์/ร้องเรียน

๒) วัน เดือน ปี ของหนังสือร้องทุกข์/ร้องเรียน

๓) ข้อเท็จจริงหรือพฤติการณ์ของเรื่องที่ร้องเรียนปรากฏอย่างชัดเจนว่าได้รับความเดือดร้อนหรือได้รับความเสียหาย ต้องการให้แก้ไขดำเนินการอย่างไร หรือชี้ช่องทางแจ้งเบาะแสเกี่ยวกับการทุจริตของเจ้าหน้าที่/หน่วยงานชัดแจ้งเพียงพอที่สามารถดำเนินการสืบสวนสอบสวนได้

๔) ระบุพยานเอกสาร พยานวัตถุและพยานบุคคล (ถ้ามี)

๒.๖.๒ ข้อร้องเรียนต้องเป็นข้อเท็จจริงที่มีมูลเหตุ

๒.๖.๓ เป็นเรื่องที่ประสงค์ให้ทางราชการช่วยเหลือขจัดความเดือดร้อน

๒.๖.๔ เป็นเรื่องที่ผู้ร้องทุกข์/ร้องเรียนได้รับความเดือดร้อนหรือความเสียหาย อันเนื่องมาจากการปฏิบัติหน้าที่ต่างๆ ของเจ้าหน้าที่ในสังกัดสำนักงานสาธารณสุขจังหวัดสิงห์บุรี

๒.๖.๕ เรื่องร้องทุกข์/ร้องเรียนที่มีข้อมูลไม่ครบถ้วน ไม่เพียงพอ หรือไม่สามารถหาข้อมูลเพิ่มเติมได้ในการดำเนินการตรวจสอบหาข้อเท็จจริง สืบสวน สอบสวน ให้อยู่ติเรื่อง หรือรับทราบเป็นข้อมูล และเก็บเป็นฐานข้อมูล

๒.๖.๖ ไม่เป็นข้อร้องเรียนที่เข้าลักษณะต่อไปนี้

๑) คำร้องเรียนที่เป็นบัตรสนเท่ห์ เว้นแต่มีพยานหลักฐานแวดล้อมที่ชัดเจน และเพียงพอที่จะสืบสวนต่อไปได้

๒) คำร้องเรียนที่เข้าสู่กระบวนการยุติธรรมแล้ว หรือเป็นเรื่องที่ศาลได้มีคำพิพากษาหรือคำสั่งถึงที่สุดแล้ว

๓) เรื่องร้องเรียนที่อยู่ในอำนาจหน้าที่ของหน่วยงานที่มีหน้าที่รับผิดชอบโดยตรงหรือองค์กรอิสระที่กฎหมายกำหนดไว้เป็นการเฉพาะ เว้นแต่คำร้องจะระบุว่าหน่วยงานดังกล่าวไม่ดำเนินการหรือดำเนินการแล้ว ยังไม่มีผลความคืบหน้า ทั้งนี้ขึ้นอยู่กับดุลพินิจของผู้บังคับบัญชา

๔) คำร้องเรียนที่เกิดจากการโต้แย้งสิทธิระหว่างบุคคลต่อบุคคลด้วยกัน

นอกเหนือจากหลักเกณฑ์ดังกล่าวข้างต้นแล้ว ให้อยู่ในดุลพินิจของผู้บังคับบัญชาว่าจะรับไว้พิจารณาหรือไม่ เป็นเรื่องเฉพาะกรณี
